



Ajuntament de Capdepera

Informe de seguiment ANY 2012



AGENDA LOCAL 21 CAPDEPERA



ÍNDIX

1. Coordinació del procés	
1.1. Organigrama de l'Ajuntament.....	3
1.2. Modificacions del Pla d'Acció Inicial.....	4
1.3. Reunions internes.....	4
1.4. Reunions externes.....	4
1.5. Participació o assistència a Jornades.....	5
1.6. Difusió de l'AL21.....	5
1.7. Ajudes econòmiques.....	6
2. Participació ciutadana	
2.1. Reunions del Fòrum Ciutadà.....	7
2.2. Reunions amb col·lectius formals i informals.....	9
2.3. Treball amb els centres escolars.....	9
2.4. Coordinació amb els grups econòmics.....	9
2.5. Comunicació mitjançant les noves tecnologies.....	10
3. Execució de projectes.....	10
4. Indicadors de sostenibilitat.....	27
5. Conclusions i previsió.....	29
Annex I: Actes sessions programa ràdio.....	30
Annex II: Reglament de participació ciutadana.....	37
Annex III: Càlcul dels indicadors clau de sostenibilitat.....	55



1. COORDINACIÓ DEL PROCÉS

1.1. Organigrama de l'Ajuntament

A partir dels resultats de les eleccions de 2011, 5 partits obtingueren representació a l'Ajuntament. El Partit Popular obtingué 5 regidors; el Partit Socialista Obrer Espanyol (PSOE), 5 regidors; UCAP (Unió per Capdepera), 4 regidors; el Partit PSM-Entesa Nacionalista de Mallorca, 2 regidors; i el partit independent Es Grup, 1 regidor.

	2011	
Total votants	4.193	58,33%
Abstenció	2.996	41,67%
Vots nuls	55	1,31%
Vots en blanc	93	2,25%

Regidors a elegir: 17

Candidatures		Vots	Regidors
P.P.	1.088	26,29%	5
P.S.O.E.	914	22,09%	5
U.CAP.	906	21,89%	4
PSM-EN-APIB	487	11,77%	2
EsG	348	8,41%	1
EU	152	3,67%	
I.VERDS (IV)	150	3,62%	

En aquests moments l'equip de govern està constituït pels grups PSOE i UCAP. Les regidories de l'Ajuntament estan distribuïdes de la següent forma:

- Rafel Fernández Mallol: Batle, regidor d'Urbanisme, Interior, Seguretat ciutadana, Policia Local i Personal
- Albert Llull Ginard: regidor de Medi ambient, Esports i TIC
- Sebastià Sureda Rosselló: regidor d'Hisenda, Vies i Obres, Cementiri
- Ivón Daniela Renaud Mas: regidora de Serveis Socials, Sanitat, Gent Gran, Habitatge i Immigració
- Fernando Martínez Colom: regidor de Joventut
- Carmen Corraliza Gallardo: regidora de Festes i Fires i Cultura



- Antònia Caimari Bauzá: regidora d'Educació, Participació Ciutadana, Agenda Local 21, Teixit empresarial i Arxiu.
- Carmen Riera Barrantes: regidora de Turisme, Mobilitat, Protecció Civil i Sector primari
- Catalina Isabel Llabata Mas: regidora de Patrimoni

En el cas del municipi de Capdepera, els dirigents del procés de l'Agenda local 21 són:

El Batle: Sr. Rafel Fernández Mallo

La regidora d'Agenda Local 21 i participació ciutadana: Sra. Antònia Caimari Bauzá

I com a coordinadora tècnica:

Tècnica de Medi Ambient: Sra. Margalida Servera Pascual

1.2. Modificacions del Pla d'Acció Inicial

Durant l'any 2011 es va aprovar un nou Pla d'Acció mare de l'Agenda Local 21. Es va aprovar per Ajuntament Ple a la sessió del 29 de novembre de 2011 i fou validat pel Ple de la Comissió de Medi Ambient de les Illes Balears de dia 19 de juliol de 2012.

Durant l'any 2012 es va redactar el Pla d'Acció Bianual 2012-2013, el qual fou aprovat per l'Ajuntament Ple el 13 de desembre de 2012 i fou enviat a la Comissió de Medi Ambient de les Illes Balears.

1.3. Reunions internes

Durant l'any 2012 s'han fet diferents reunions internes entre dirigents i coordinadora amb els diferents regidors i personal de l'Ajuntament (interdepartamentals) per tal d'intentar coordinar el procés i dur el seguiment de l'execució de les accions.

1.4. Reunions externes

S'ha assistit a diverses reunions externes durant aquest any:

- 22.02.2012: Reunió amb Ecoembes i Consell de Mallorca (reciclatge de residus d'envasos).
- 17.04.2012: Reunió residus Consell de Mallorca.
- 9.07.2012: Reunió Subcomité de sostenibilitat per aprovar el nou Pla d'acció mare.
- 12.12.2012: Reunió amb Ecovidrio i Consell de Mallorca (reciclatge de residus de vidre).



1.5. Participació o assistència a jornades

S'ha participat a les següents jornades:

- 28.02.2012: Jornada "Becut vermell". Parc Bit. Inca.
- 23.03.2012: Jornada tècnica ambiental. Govern Illes Balears. Palma de Mallorca.

I es va participar a la Jornada "Turisme sostenible a Balears: com unim esforços" presentant la ponència "La gestión ambiental en las playas de Capdepera" el dia 26 d'abril de 2012.

1.6. Difusió de l'AL21 (fires, tallers, pàgina web...)

Es fa difusió a partir de la pàgina web de l'Ajuntament: www.aicapdepera.net

A més, es fa difusió per la ràdio municipal. Durant l'any 2012 es va establir un programa de ràdio, ja que aquesta iniciativa va sorgir d'una de les reunions de l'AL21, per aprofitar el mitjà de comunicació per arribar a més audiència i poder prioritzar les accions que s'executarien en els anys 2012-2013, i posar al coneixement dels ciutadans el seu estat. La participació en el programa va estar oberta a tots els ciutadans i ciutadanes del municipi. El programa es realitzava en directe i així també s'hi podia participar mitjançant via telefònica o correu electrònic.

Es va fer una acta de cada sessió, les quals figuren com a Annex I.

Reunions Programa ràdio Agenda local 21 any 2012

HORA: 11h

TEMA	DIA
Turisme	21 de març
Participació ciutadana	28 de març
Aigua, Energia	4 abril
Renou, mobilitat	11 abril
Esports, joventut, serveis educatius i culturals	18 abril
Vies i obres, urbanisme	25 d'abril



Serveis socials, sanitat	2 de maig
Espais naturals, neteja i residus	9 de maig

També es fa difusió dels actes i actuacions a través de la premsa local, la revista digital Cap Vermell.

1.7. Ajudes econòmiques

Durant l'any 2012 no es va rebre cap ajuda econòmica.



2. PARTICIPACIÓ CIUTADANA

Dia 12 de setembre es va presentar el nou Reglament de participació ciutadana, que fou aprovat pel Ple de l'Ajuntament, el qual figura a l'Annex II.

2.1. Reunions del fòrum ciutadà

El fòrum ciutadà és el fòrum de debat d'AL21, que pretén representar els ciutadans de Capdepera. El fòrum és el lloc on els ciutadans poden plantejar les seves inquietuds i on poden presentar propostes, tot amb l'objectiu de fer de Capdepera un poble amb una major qualitat de vida, un poble més sostenible.

Durant l'any 2012 es va reunir el fòrum ciutadà el 15 de novembre.



A continuació es mostra l'acta de la reunió:



**ACTA
FÒRUM DE PARTICIPACIÓ CIUTADANA. AGENDA LOCAL 21. CAPDEPERA**

Dijous, dia 15 de novembre de 2012 a les 20h en l'edifici Cap Vermell

Assistents:

Margalida Servera (tècnica de Medi Ambient i moderadora)
Rafel Fernández Mallol (Batle)
Albert Llull Ginard (regidor)
Fernando Martínez (regidor)
Ivón Renaud Mas (regidora)
Pere Fuster Nadal (regidor)
José A. Castillo (ciudadà)
Norbert Roisch (Associació Costa de Canyamel)
Sra. Roisch (Associació Costa de Canyamel)
Margalida Moll Gnam (ciudadana)
Werner Stutz (ciudadà)
M^a Isabel Rico Sans (ciudadana)
Nicolás Pons Alzina (ciudadà- hosteleria)
Pau Morey Soler (ciudadà)

1. Informació general

Es fa una presentació recordant breument què és l'Agenda Local 21, quin és el mecanisme de funcionament i quin ha estat el camí recorregut pel municipi de Capdepera.

2. Presentació i aprovació del pla d'acció bianual 2012-2013 de Capdepera.

Es presenta el pla d'acció bianual explicant quines són les accions. S'aporta adjunta la presentació. S'aprova el nou pla d'acció bianual 2012-2013.

3. Presentació de l'informe de seguiment amb el càlcul dels indicadors de sostenibilitat de l'any 2011.

Es presenta l'informe de seguiment amb el càlcul dels indicadors de sostenibilitat de l'any 2011.

Finalitza la reunió a les 21h.



2.2. Reunions amb col·lectius formals (associacions, etc.) i informals (gent jove, excursionistes, etc).

El regidor de Medi Ambient i el Batle mantenen reunions amb diferents col·lectius formals i informals, com les associacions de veïns, associació hotelera, de comerciants, de constructors...

A partir de l'any 2012 es realitzen reunions mensuals entre la regidora de participació ciutadana i les Entitats ciutadanes (associacions).

A més, com s'ha explicat en el punt 1.6, es realitzà un programa de ràdio d'Agenda Local 21 com a mitjà de participació per a l'elaboració del pla d'acció bianual 2012-2013.

A part s'han realitzat les següents sessions informatives:

- 8.03.2012: Xerrada "Escarabat de les palmeres a Capdepera" a l'edifici Cap Vermell de Cala Rajada.
- 28.05.2012: Xerrada Prevenció d'incendis forestals en l'edifici Cap Vermell de Cala Rajada.
- 12.09.2012: Presentació "Nou reglament de participació ciutadana".

2.3. Treball amb centres escolars

Durant l'any 2012 s'ha treballat amb les escoles realitzant diverses activitats:

- Pla d'acció forestal, amb l'ajuda de la Conselleria de Medi Ambient: plantació de pins, taller de classificació de plantes, concurs de cartells "prevenció d'incendis forestals",...
- Celebració de la setmana de la mobilitat sostenible organitzant educació vial per als nins i una bicicletada popular.
- Xerrades a les escoles de "Bones pràctiques a les platges".

A més, la coordinadora de l'Agenda Local 21 forma part com a membre del Consell municipal d'educació assistint a les reunions que se celebren.

2.4. Coordinació amb els grups econòmics (patronals, sindicats,...)

Des de l'Ajuntament es manté contacte amb l'Associació de comerciants, de constructors, associació hotelera...

Amb l'Associació Hotelera es realitzen reunions periòdiques en temporada alta, amb una freqüència mínima mensual.



2.5. Comunicació mitjançant les noves tecnologies (Internet, correu electrònic,...)

Donat que a les reunions no tothom té les mateixes facilitats per poder-hi assistir ni les mateixes facilitats per parlar en públic es mantenen uns canals de comunicació permanent:

- Via correu electrònic: al21@ajcapdepera.net
- A partir de la pàgina web de l'Ajuntament: www.ajcapdepera.net
- Via telèfon: 971563052
- Via fax: 971564359
- Telèfon de suggeriments i queixes de l'Ajuntament: 900 77 88 99

A més, per convocar les reunions es fa mitjançant telèfon, cartes, correu electrònic i cartells.

3. EXECUCIÓ DE PROJECTES

Del nou pla d'acció mare (84 accions) es va fer el Pla d'acció 2012-2013 (32 accions). Quant al pla d'acció de 2012-2013, podem classificar les accions segons el seu grau d'execució en:

- Pendants: 5
- En execució: 11
- Acabades: 16
- Eliminades: 0

Total: 32

A continuació es mostren les fitxes de totes les accions del pla d'acció 2012-2013, en les quals es detalla l'estat d'execució i els indicadors de seguiment de cada acció.



Línia estratègica GOVERNABILITAT			
Objectiu INCREMENTAR LA PARTICIPACIÓ CIUTADANA			
Codi- acció 1.1.2. Fer més difusió dels resultats obtinguts i dels projectes realitzats dins el marc de l'Agenda Local 21			Prioritat Mitjana
Descripció Donar difusió dels resultats obtinguts i projectes realitzats mitjançant la premsa (publicació a la premsa local, ràdio local, web...) fent especial menció que és un projecte del pla d'acció de l'Agenda Local 21.			
Punt fort/punt feble 1.2.3	Tipologia Campanya informativa Sensibilització	Termini/Durada Mitjà	Estat d'execució En execució
Departament relacionat Tots els departaments	Executors / font de finançament Ajuntament	Recursos necessaris Cap de premsa municipal	
Indicador de seguiment Nombre de publicacions o programes per la ràdio/any.			

Línia estratègica GOVERNABILITAT			
Objectiu INCREMENTAR LA PARTICIPACIÓ CIUTADANA			
Codi- acció 1.1.3. Establir un programa de ràdio en què participi gent del fòrum ciutadà			Prioritat Mitjana
Descripció Realitzar un programa de ràdio a la Ràdio Capdepera sobre medi ambient i Agenda Local 21 i on pugui participar gent del fòrum ciutadà i es puguin tractar temes de debat, explicar els projectes. S'ha fet un programa de ràdio per elegir les accions d'aquest pla d'acció bianual.			
Punt fort/punt feble 1.2.6	Tipologia Campanya informativa Sensibilització	Termini/Durada Alta	Estat d'execució Executat
Departament relacionat Medi ambient, premsa	Executors / font de finançament Ajuntament	Recursos necessaris Propis de la ràdio municipal	
Indicador de seguiment Nombre de programes realitzats a l'any: 8 programes durant l'any 2012			



Línia estratègica GOVERNABILITAT			
Objectiu PROMOURE LA PARTICIPACIÓ A TRAVÉS DE LES ASSOCIACIONS			
Codi- acció 1.2.1. Actualitzar el llistat d'associacions actives			Prioritat Mitjana
Descripció Comprovar les associacions que realment es mantenen actives i actualitzar el llistat. S'ha aprovat un nou Reglament de participació ciutadana, el qual obliga les associacions a registrar-se a l'Ajuntament per tal que constin al Fitxer d'associacions actives.			
Punt fort/punt feble 1.1.1; 1.2.1; 1.2.5	Tipologia Anàlisi, estudi	Termini/Durada Baixa	Estat d'execució En execució
Departament relacionat Secretaria de batlia	Executors / font de finançament Ajuntament	Recursos necessaris Personal propi de l'Ajuntament	
Indicador de seguiment Existència del llistat actualitzat.			

Línia estratègica GESTIÓ LOCAL VERS LA SOSTENIBILITAT			
Objectiu FER UNA ADMINISTRACIÓ MÉS SOSTENIBLE			
Codi- acció 2.1.1. Implantar bones pràctiques ambientals a l'administració			Prioritat Alta
Descripció Donar exemple a la ciutadania implantant les bones pràctiques a l'administració.			
Punt fort/punt feble 1.2.4	Tipologia Gestió	Termini/Durada Mitjana	Estat d'execució En execució
Departament relacionat Medi ambient	Executors / font de finançament Ajuntament	Recursos necessaris Correu electrònic, guia de bones pràctiques	
Indicador de seguiment Nombre de bones pràctiques implantades per any, consum d'energia en els edificis municipals, consum de paper, consum de tintes d'impressió.			



Línia estratègica GESTIÓ LOCAL VERS LA SOSTENIBILITAT			
Objectiu FER UNA ADMINISTRACIÓ MÉS SOSTENIBLE			
Codi- acció 2.1.2. Mantenir i millorar el sistema de gestió ambiental implantat a les platges (certificades per complir la norma ISO 14001).			Prioritat Mitjana
Descripció Continuar amb el sistema de gestió ambiental implantat a les platges per tal que continuïn certificades del compliment de la norma ISO 14001. El mes d'agost de 2012 les 7 platges de Capdepera han renovat la certificació del compliment de la ISO 14001.			
Punt fort/punt feble 7.1.1	Tipologia Creació /millora aplicació normativa	Termini/Durada Alta	Estat d'execució Executat
Departament relacionat Medi ambient	Executors / font de finançament Ajuntament	Recursos necessaris Consultora externa, auditor qualificat, personal de l'àrea de Medi Ambient	
Indicador de seguiment Certificat de la norma ISO 14001			
Línia estratègica BÉNS NATURALS COMUNS			
Objectiu DISMINUIR EL RENOÜ			
Codi- acció 3.3.3. Segellar els reixats i arquetes de la via pública per tal que no produeixin renou			Prioritat Mitjana
Descripció Segellar els reixats i arquetes de la via pública per tal que no produeixin renou.			
Punt fort/punt feble 3.2.4	Tipologia Gestió	Termini/Durada Baixa	Estat d'execució En execució
Departament relacionat Vies i obres	Executors / font de finançament Ajuntament	Recursos necessaris Personal propi	
Indicador de seguiment: Nombre de queixes d'arquetes i reixats que fan renou.			



Línia estratègica BÉNS NATURALS COMUNS			
Objectiu MILLORAR LA NETEJA DELS ESPAIS NATURALS I DEL LITORAL			
Codi- acció 3.5.3. Neteja de camins, espais naturals,... a través de les persones que reben l'ajuda mínima mensual de l'Ajuntament per estar sense treball i sense altres ajudes econòmiques			Prioritat Alta
Descripció Neteja de camins, espais naturals,... a través de les persones que reben l'ajuda mínima mensual de l'Ajuntament per estar sense treball i sense altres ajudes econòmiques o per haver de complir condemnes enviats per la Direcció General d'Institucions Penitenciàries.			
Punt fort/punt feble 6.2.3	Tipologia Gestió	Termini/Durada Baixa	Estat d'execució Pendent
Departament relacionat Medi ambient, serveis socials	Executors / font de finançament Ajuntament	Recursos necessaris Personal propi	
Indicador de seguiment Nombre de persones que han treballat com a netejador/any.			
Observacions: Durant l'any 2012 s'ha fet amb les persones que havien de complir condemnes judicials			

Línia estratègica BÉNS NATURALS COMUNS			
Objectiu MILLORAR LA NETEJA DELS ESPAIS NATURALS I DEL LITORAL			
Codi- acció 3.5.4. Organitzar campanyes de neteja del fons marí			Prioritat Alta
Descripció Organitzar campanyes de neteja del fons marí amb els centres de busseig del municipi.			
Punt fort/punt feble 7.2.2	Tipologia Gestió	Termini/Durada Baixa	Estat d'execució Pendent
Departament relacionat Medi ambient	Executors / font de finançament Ajuntament	Recursos necessaris 200 €/jornada	
Indicador de seguiment: Nombre de neteges de fons marí realitzades.			



Línia estratègica BÉNS NATURALS COMUNS			
Objectiu MILLORAR LA NETEJA DELS ESPAIS NATURALS I DEL LITORAL			
Codi- acció 3.5.5. Millorar la neteja de les platges			Prioritat Alta
Descripció Millorar la neteja de les platges fent complir el Plec de condicions del servei d'explotació de les platges i específicament millorar amb la neteja manual l'estat dels accessos i zones mitjaneres a les zones d'arena.			
Punt fort/punt feble 7.2.2	Tipologia Gestió	Termini/Durada Baixa	Estat d'execució Executat
Departament relacionat Medi ambient	Executors / font de finançament Ajuntament	Recursos necessaris ---	
Indicador de seguiment: Nombre de queixes de l'estat de neteja a les platges: cap durant l'any 2012 Es varen fer enquestes a usuaris de platges i els resultats foren satisfactoris			
Línia estratègica BÉNS NATURALS COMUNS			
Objectiu MILLORAR LA GESTIÓ DELS ESPAIS NATURALS I LITORAL			
Codi- acció 3.6.3. Acondicionar la platja de Son Moll i Canyamel per ser platges accessibles (adaptades a les persones de mobilitat reduïda).			Prioritat Alta
Descripció Millorar l'accessibilitat a les platges de Son Moll i de Canyamel per ser platges adaptades a persones amb mobilitat reduïda.			
Punt fort/punt feble 7.2.4	Tipologia Creació/millora infraestructura	Termini/Durada Baix	Estat d'execució En execució (platja Canyamel) Executat (platja Son Moll)
Departament relacionat Medi ambient	Executors / font de finançament Ajuntament/Empresa adjudicatària de l'explotació	Recursos necessaris	
Indicador de seguiment: Nombre de platges adaptades al municipi.			



Línia estratègica CONSUM I ELECCIÓ D'ESTILS DE VIDA RESPONSABLES			
Objectiu FOMENT DE LA GESTIÓ SOSTENIBLE DELS RESIDUS			
Codi- acció 4.1.2. Realitzar campanyes per evitar l'abandonament de residus			Prioritat Alta
Descripció Realitzar campanyes per evitar l'abandonament de residus, donant a conèixer el servei de recollida a domicili gratuït de residus voluminosos i poda i la deixalleria municipal.			
Punt fort/punt feble 5.1.5; 5.1.6; 5.2.2	Tipologia Campanya informativa/sensibilització	Termini/Durada Mitjana	Estat d'execució Executat
Departament relacionat Medi ambient	Executors / font de finançament Ajuntament	Recursos necessaris 1000€/campanya	
Indicador de seguiment Nombre de campanyes realitzades: 1 cada any			

Línia estratègica CONSUM I ELECCIÓ D'ESTILS DE VIDA RESPONSABLES			
Objectiu FOMENT DE LA GESTIÓ SOSTENIBLE DELS RESIDUS			
Codi- acció 4.1.3. Organitzar mercats de segona mà			Prioritat Mitjana
Descripció Organitzar mercats de segona mà (d'oportunitats) per tal de fomentar la reutilització.			
Punt fort/punt feble 5.2.11	Tipologia Promoció d'alternatives sostenibles	Termini/Durada Mitjana	Estat d'execució Executat
Departament relacionat Serveis socials, mercat	Executors / font de finançament Ajuntament	Recursos necessaris Personal propi	
Indicador de seguiment Nombre de mercats de segona mà organitzats: 1 mensual (es realitza el segon diumenge de cada mes)			



Línia estratègica CONSUM I ELECCIÓ D'ESTILS DE VIDA RESPONSABLES			
Objectiu MILLORA DE LA NETEJA DEL MUNICIPI			
Codi- acció 4.2.1 Instal·lar més papereres i unificar models.			Prioritat Mitjana
Descripció Instal·lar més papereres o de més capacitat en alguns punts i unificar-ne els models, almenys per zones per millorar-ne també l'estètica.			
Punt fort/punt feble 5.2.13	Tipologia Creació/millora infraestructura	Termini/Durada Mitjana	Estat d'execució Executat
Departament relacionat Medi ambient, vies i obres	Executors / font de finançament Ajuntament	Recursos necessaris 30000€	
Indicador de seguiment Nombre de papereres: 70 unitats noves de major capacitat (100l) que s'han instal·lat als c/ Elionor Servera i c/ Agulla			

Línia estratègica CONSUM I ELECCIÓ D'ESTILS DE VIDA RESPONSABLES			
Objectiu MILLORA DE LA NETEJA DEL MUNICIPI			
Codi- acció 4.2.2. Fer complir l'Ordenança municipal de neteja.			Prioritat Alta
Descripció Fer complir l'Ordenança municipal de neteja mitjançant la brigada verda i la Policia Local.			
Punt fort/punt feble 5.2.4; 5.2.5; 5.2.7; 5.2.8; 5.2.9	Tipologia Gestió	Termini/Durada Alta	Estat d'execució En execució
Departament relacionat Medi ambient, Policia	Executors / font de finançament Medi ambient, Policia	Recursos necessaris Personal propi	
Indicador de seguiment: Nombre de denúncies interposades/any.			



Línia estratègica CONSUM I ELECCIÓ D'ESTILS DE VIDA RESPONSABLES			
Objectiu MILLORA DE LA NETEJA DEL MUNICIPI			
Codi- acció 4.2.3. Augmentar la neteja de les herbes de les voreres de la via pública.			Prioritat Alta
Descripció Augmentar la neteja de les herbes de les voreres de la via pública, fent complir el plec de neteja per les zones urbanes on hi ha cunetes, i mitjançant l'equip a disposició del plec de neteja per les zones on no hi ha cunetes.			
Punt fort/punt feble 8.2.5	Tipologia Gestió	Termini/Durada Baixa	Estat d'execució En execució
Departament relacionat Medi ambient	Executors / font de finançament Empresa adjudicatària del servei de neteja	Recursos necessaris Personal propi de l'empresa adjudicatària	
Indicador de seguiment: Nombre de queixes o informes de la brigada verda per herbes a la via pública/any.			

Línia estratègica CONSUM I ELECCIÓ D'ESTILS DE VIDA RESPONSABLES			
Objectiu FOMENT DE L'ESTALVI ENERGÈTIC			
Codi- acció 4.3.1. Instal·lar bombetes de baix consum a tot l'enllumenat viari.			Prioritat Alta
Descripció Substitució de les làmpades actuals per làmpades de vapor de sodi o altres de major rendiment.			
Punt fort/punt feble 4.2.1; 4.2.3	Tipologia Creació/millora infraestructura	Termini/Durada Baixa	Estat d'execució Acabat
Departament relacionat Vies i obres	Executors / font de finançament Govern Central	Recursos necessaris 100000€	
Indicador de seguiment Nombre de bombetes canviades: totes			



Línia estratègica URBANISME I DISSENY			
Objectiu MILLORAR L'ESTAT DELS CARRERS I VORERES			
Codi- acció 5.1.6. Fer dotació de serveis a diferents urbanitzacions.			Prioritat Alta
Descripció Posar en marxa la dotació de serveis a diferents urbanitzacions que no disposen d'ells, com són la urbanització Cala Gat, Costa de Canyamel, Coves de Canyamel,...			
Punt fort/punt feble 8.2.1	Tipologia Creació/millora infraestructura	Termini/Durada Alta	Estat d'execució Pendent
Departament relacionat Urbanisme	Executors / font de finançament Ajuntament	Recursos necessaris	
Indicador de seguiment Nombre de dotacions de serveis realitzades.			
Línia estratègica URBANISME I DISSENY			
Objectiu ADAPTAR LA NORMATIVA URBANÍSTICA MUNICIPAL A LA NORMATIVA SUPRAMUNICIPAL			
Codi- acció 5.2.2. Eliminar barreres arquitectòniques a edificis municipals.			Prioritat Mitjana
Descripció Eliminar barreres arquitectòniques a edificis municipals per facilitar-ne l'accés públic.			
Punt fort/punt feble 8.2.8	Tipologia Creació/ millora infraestructura	Termini/Durada Mitjana	Estat d'execució Executat
Departament relacionat Urbanisme	Executors / font de finançament Ajuntament	Recursos necessaris	
Indicador de seguiment: Nombre d'edificis municipals amb barreres arquitectòniques: 0			



Línia estratègica MILLORAR MOBILITAT, MENYS TRÀNSIT			
Objectiu FOMENTAR LA MOBILITAT SOSTENIBLE			
Codi- acció 6.1.1. Fomentar l'ús de la bicicleta o d'anar a peu.			Prioritat Mitjana
Descripció Fomentar l'ús de la bicicleta o d'anar a peu realitzant campanyes informatives, celebrant la setmana de la mobilitat sostenible...			
Punt fort/punt feble 9.2.8	Tipologia Campanya informativa/sensibilització	Termini/Durada Baixa	Estat d'execució En execució
Departament relacionat Medi ambient	Executors / font de finançament Ajuntament	Recursos necessaris 1500€	
Indicador de seguiment: Nombre de campanyes informatives, jornades... celebrades: 1 jornada durant l'any 2012 i una durant el 2013 (celebració setmana europea de la mobilitat sostenible, bicicletada popular)			

Línia estratègica ACCIÓ LOCAL PER A LA SALUT			
Objectiu PREVENCIÓ DE MALALTIES			
Codi- acció 7.2.1. Realitzar campanyes de prevenció de malalties.			Prioritat Mitjana
Descripció Realitzar campanyes de prevenció de malalties directament des de l'Ajuntament o instant la Conselleria de Salut.			
Punt fort/punt feble 13.2.5	Tipologia Campanya informativa	Termini/Durada Mitjana	Estat d'execució Executat
Departament relacionat Sanitat	Executors / font de finançament Ajuntament/ Conselleria/ Associació contra el càncer a les Balears	Recursos necessaris	
Indicador de seguiment Nombre de campanyes realitzades i data d'execució: durant l'any 2012 es va realitzar campanya prevenció SIDA, càncer de mama i triquinosis.			



Línia estratègica UNA ECONOMIA LOCAL ACTIVA I SOSTENIBLE			
Objectiu MILLORAR EL MUNICIPI COM A DESTINACIÓ TURÍSTICA			
Codi- acció 8.1.1. Millorar el posicionament del portal d'informació a la web amb descripció de les activitats complementàries, hotels...			Prioritat Mitjana
Descripció Millorar el portal d'informació a la web amb descripció de les activitats complementàries, hotels... per tal fomentar el turisme al municipi i que els turistes el trobin d'una forma més senzilla i ràpida.			
Punt fort/punt feble 10.2.9; 11.2.7	Tipologia Creació/millora infraestructura	Termini/Durada Mitjana	Estat d'execució Executat
Departament relacionat Turisme	Executors / font de finançament Ajuntament	Recursos necessaris Personal de l'Ajuntament	
Indicador de seguiment : Tenir el portal web ben posicionat dins la web: s'ha elaborat una nova web: www.ajcapdepera.net			

Línia estratègica UNA ECONOMIA LOCAL ACTIVA I SOSTENIBLE			
Objectiu MILLORAR EL MUNICIPI COM A DESTINACIÓ TURÍSTICA			
Codi- acció 8.1.2. Organitzar actes, jornades, congressos, concerts... al nou centre Cap Vermell.			Prioritat Alta
Descripció Organitzar més actes, jornades, congressos, concerts... al nou centre Cap Vermell de Cala Rajada.			
Punt fort/punt feble 11.2.3	Tipologia Gestió	Termini/Durada Mitjana	Estat d'execució En execució
Departament relacionat Turisme	Executors / font de finançament Ajuntament	Recursos necessaris 10000 €/any	
Indicador de seguiment Nombre d'actes celebrats /any.			



Línia estratègica UNA ECONOMIA LOCAL ACTIVA I SOSTENIBLE			
Objectiu MILLORAR EL MUNICIPI COM A DESTINACIÓ TURÍSTICA			
Codi- acció 8.1.4. Fomentar la Mostra de la llampuga i el Mercat Medieval.			Prioritat Mitjana
Descripció Fomentar la Mostra de la llampuga i el Mercat Medieval que es realitza anualment en el municipi donant difusió de l'acte també al sector serveis. El Mercat Medieval es realitza en el mes de maig i la Mostra de Llampuga en el mes de novembre. Aquestes activitats atreuen els turistes allargant així la temporada d'estiu.			
Punt fort/punt feble 11.2.2; 11.2.3	Tipologia Gestió	Termini/Durada Baixa	Estat d'execució Executat
Departament relacionat Fires	Executors / font de finançament Ajuntament	Recursos necessaris Personal propi de l'Ajuntament	
Indicador de seguiment Data de les publicacions realitzades, cartells, tríptics...			

Línia estratègica UNA ECONOMIA LOCAL ACTIVA I SOSTENIBLE			
Objectiu FOMENTAR EL TURISME SOSTENIBLE			
Codi- acció 8.2.4. Realitzar actuacions per millorar l'estètica urbana, especialment en temporada baixa.			Prioritat Alta
Descripció Realitzar actuacions per millorar l'estètica urbana, especialment en temporada baixa, per així fomentar el turisme d'hivern: crear una ordenança, augmentant les actuacions de conservació del mobiliari municipal de la via pública,...			
Punt fort/punt feble 11.2.6; 11.2.1; 10.2.10	Tipologia	Termini/Durada Mitjana	Estat d'execució Pendent
Departament relacionat Urbanisme, turisme, vies i obres	Executors / font de finançament Ajuntament	Recursos necessaris Personal de l'Ajuntament	
Indicador de seguiment: Data d'aprovació de l'ordenança, nombre d'actuacions realitzades.			



Línia estratègica IGUALTAT SOCIAL I JUSTÍCIA			
Objectiu FOMENTAR LA UTILITZACIÓ DELS SERVEIS SOCIALS MUNICIPALS			
Codi- acció 9.1.1. Augmentar la difusió dels serveis socials.			Prioritat Mitjana
Descripció Augmentar la difusió dels serveis socials amb una campanya informativa.			
Punt fort/punt feble 14.2.1	Tipologia Campanya informativa	Termini/Durada Mitjana	Estat d'execució En Execució
Departament relacionat Serveis socials	Executors / font de finançament Ajuntament	Recursos necessaris 1000€	
Indicador de seguiment Data de la campanya realitzada: durant l'any 2012 es realitza per primera vegada una memòria de l'àrea de serveis socials i es publica a la web de l'Ajuntament i als mitjans de comunicació. Es té previst per l'any 2013 fer un nou tríptic actualitzant la informació de l'àrea de serveis socials.			

Línia estratègica IGUALTAT SOCIAL I JUSTÍCIA			
Objectiu FOMENTAR LA UTILITZACIÓ DELS SERVEIS SOCIALS MUNICIPALS			
Codi- acció 9.1.3. Realitzar una campanya informativa per donar a conèixer les diferents opcions per a la gent gran.			Prioritat Alta
Descripció Realitzar una campanya informativa per donar a conèixer les diferents opcions per a la gent gran: residència, centre de dia, ajuda a domicili, ajuda segons la Llei de dependència,... La campanya es pot fer fent reunions, editant un tríptic informatiu...			
Punt fort/punt feble 14.2.4	Tipologia Campanya informativa	Termini/Durada Baixa	Estat d'execució Pendent (oct-nov 2013)
Departament relacionat Serveis socials	Executors / font de finançament Ajuntament	Recursos necessaris 1000€	
Indicador de seguiment Data de la reunió o tríptic editat.			



Línia estratègica IGUALTAT SOCIAL I JUSTÍCIA			
Objectiu FOMENTAR LA INTEGRACIÓ DELS IMMIGRANTS			
Codi- acció 9.2.1. Organitzar actes per a promoure la integració dels immigrants.			Prioritat Mitjana
Descripció Organitzar actes per a promoure la integració dels immigrants com diades interculturals.			
Punt fort/punt feble 12.2.1; 12.2.2	Tipologia Altres	Termini/Durada Baixa	Estat d'execució Executat
Departament relacionat Serveis socials	Executors / font de finançament Ajuntament	Recursos necessaris 1000€	
Indicador de seguiment Data de la celebració de la diada: 28 d'octubre 2012. Fou la V Festa Intercultural, festa ja consolidada al municipi. Aquesta festa és un punt de trobada de les diferents cultures existents al municipi, donant a conèixer les seves costums gastronòmiques a tot el poble.			
Línia estratègica IGUALTAT SOCIAL I JUSTÍCIA			
Objectiu AUGMENTAR ELS SERVEIS ESPORTIUS I EDUCATIUS			
Codi- acció 9.4.2. Fomentar que es realitzi més activitat esportiva a Cala Rajada.			Prioritat Mitjana
Descripció Fomentar que es realitzi més activitat esportiva a Cala Rajada aprofitant recursos naturals com el mar, muntanya...			
Punt fort/punt feble 15.2.3	Tipologia Contractació de personal/servei	Termini/Durada Mitjana	Estat d'execució Executat
Departament relacionat Esports	Executors / font de finançament Ajuntament	Recursos necessaris	
Indicador de seguiment: Existència de noves activitats esportives a Cala Rajada. Durant el 2012 es va fer escola de vela durant l'estiu, triatló, cursa natació, duatló.			



Línia estratègica IGUALTAT SOCIAL I JUSTÍCIA			
Objectiu AUGMENTAR ELS SERVEIS ESPORTIUS I EDUCATIUS			
Codi- acció 9.4.3. Posar en funcionament la piscina municipal.			Prioritat Alta
Descripció Posar en funcionament la piscina municipal per tal que els ciutadans puguin gaudir-ne.			
Punt fort/punt feble 15.2.4	Tipologia Contractació de personal/servei	Termini/Durada Mitjana	Estat d'execució Pendent
Departament relacionat Esports	Executors / font de finançament Ajuntament	Recursos necessaris	
Indicador de seguiment Data d'obertura de la piscina.			

Línia estratègica IGUALTAT SOCIAL I JUSTÍCIA			
Objectiu FOMENTAR LA PARTICIPACIÓ CIUTADANA ALS ACTES CULTURALS			
Codi- acció 9.5.1. Potenciar el centre Cap Vermell com un nou centre cultural.			Prioritat Mitjana
Descripció Potenciar el centre Cap Vermell com un nou centre cultural.			
Punt fort/punt feble 16.2.1	Tipologia Gestió	Termini/Durada Mitjana	Estat d'execució En execució
Departament relacionat Cultura, turisme	Executors / font de finançament Ajuntament	Recursos necessaris Organitzatius	
Indicador de seguiment Nombre d'actes realitzats al centre Cap Vermell			



Línia estratègica DEL LOCAL AL GLOBAL			
Objectiu LLUITAR CONTRA EL CANVI CLIMÀTIC			
Codi- acció 10.1.1. Redactar el Pla d'Acció d'Energia Sostenible.			Prioritat Alta
Descripció Redactar el Pla d'Acció d'Energia Sostenible d'acord amb el Pacte de Batles compromesos amb l'energia sostenible per poder-lo dur a terme fins a l'any 2020, any en el qual s'han de reduir les emissions de CO2 un 20%.			
Punt fort/punt feble 4.2.1; 4.2.2; 3.2.2	Tipologia Anàlisi/estudi	Termini/Durada Mitjana	Estat d'execució Executat
Departament relacionat Medi ambient	Executors / font de finançament Ajuntament/CAIB	Recursos necessaris 15000€	
Indicador de seguiment Data d'aprovació del pla d'acció d'energia sostenible: any 2011			

Línia estratègica DEL LOCAL AL GLOBAL			
Objectiu PROMOURE UN MODEL SOSTENIBLE DE PRODUCCIÓ I CONSUM, IMPULSANT LA RECUPERACIÓ I EL RECICLATGE MÀXIM DE RESIDUS			
Codi- acció 10.2.1. Donar suport al sistema de dipòsit, devolució i retorn d'envasos.			Prioritat Mitjana
Descripció Donar suport al sistema de dipòsit, devolució i retorn d'envasos, instant les entitats supramunicipals i donant-ho a conèixer a la ciutadania.			
Punt fort/punt feble 5.1.1; 5.2.11	Tipologia Gestió	Termini/Durada Mitjana	Estat d'execució Executat
Departament relacionat Medi ambient	Executors / font de finançament Ajuntament	Recursos necessaris Personal propi de l'Ajuntament	
Indicador de seguiment: Data de l'acord de Ple: 1 febrer 2011			



4. INDICADORS DE SOSTENIBILITAT

L'AL21 no és un procés tancat. Un cop realitzat el Pla d'acció s'ha de començar a implantar, i retroalimentar un altre cop tot el procés. Les accions empreses tendran un efecte sobre el municipi de Capdepera, del qual caldrà realitzar un seguiment amb l'objectiu de valorar els efectes de les accions, reorientar-les, si escau, i plantejar-ne de noves.

Els indicadors que es fan servir com a mínim per fer l'informe anual d'indicadors clau són els indicadors clau de sostenibilitat (vegeu annex III):

INDICADORS DE POBLACIÓ I SOCIOECONÒMICS (14)

- IC 1. Taxa de creixement anual de la població
- IC 2. Ràtio de dependència
- IC 3. Índex de pressió humana
- IC 4. Població activa i taxa d'atur
- IC 5. Immigració
- IC 6. Sistemes de gestió ambiental
- IC 7. Nombre de persones implicades en fòrums de participació
- IC 8. Cursos de formació municipal
- IC 9. Denúncies
- IC 10. Accés a noves tecnologies (Internet)
- IC 11. Despesa municipal en medi ambient
- IC 12. Índex d'estacionalitat turística
- IC 13. Indicador d'estrès turístic
- IC 14. Capacitat d'allotjament

MEDI URBÀ, SÒL I MOBILITAT (6)

- IC 15. Usos reals del sòl i intensitat dels usos del sòl
- IC 16. Superfície natural protegida i gestionada
- IC 17. Construcció de nous habitatges
- IC 17.1 Evolució del nombre d'habitatges
- IC 18. Parc de vehicles
- IC 19. Desplaçaments en transport públic

INDICADORS AMBIENTALS (14)

- IC 20. Abastiment d'aigua municipal
- IC 20.1 Qualitat aigua per a consum
- IC 21. Pèrdues d'aigua a la xarxa d'abastiment municipal
- IC 22. Volum d'aigua residual tractada
- IC 23. Reutilització d'aigües depurades
- IC 23.1 Usos de l'aigua depurada d'EDAR municipal
- IC 24. Qualitat aigües de bany
- IC 25. Consum d'energia elèctrica
- IC 26. Implantació d'energia renovable
- IC 27. Consums d'electricitat pels ajuntaments
- IC 28. Consums d'electricitat pels grans consumidors



IC 29. Consum total d'energia
IC 30. Producció de residus (inclou el fraccionament)
IC 31. Contaminació per renous



5. CONCLUSIONS

Durant l'any 2012 s'han anat executant accions del pla d'acció del 2012-13 i amb la intenció d'incentivar la participació ciutadana es va aprovar un nou Reglament de participació ciutadana.

Està previst per a l'any 2013 acabar d'executar les accions que es troben en execució i les que es troben en estat de pendent.



ANNEX I

PROGRAMA AGENDA LOCAL 21: turisme (21 de març 2012)

Assistents:

Albert Llull (regidor de medi ambient)
Gabriel Torres (regidor de turisme)
Lluís Rocha (representant Associació hotelera)
Toni Pastor (representant Associació bars nocturns)
Paquita Mas (ciutadana)
Margalida Servera (tècnica de medi ambient i de l'Agenda Local 21)

Les **conclusions** foren:

- Es necessita una millora del portal d'informació a la web, la qual ja s'ha iniciat, per tal de tenir un accés fàcil i sigui un portal on hi hagi tota la informació (activitats que es realitzen, informació turística...).
- S'han de realitzar més activitats al centre Cap Vermell i se l'ha de divulgar com a edifici per a realitzar congressos. S'hauria de comptar amb un agent comercial per tal que publiciti tot el municipi i, amb ell, l'edifici Cap Vermell.
- És prioritari tenir un pla estratègic, que hauria de dur endavant el Patronat de Turisme i donar-lo a conèixer.
- S'ha de seguir realitzant la mostra de llampuga i el mercat medieval, que ja són un èxit. Es va comentar que s'està estudiant fer una nova fira a part de les existents.
- S'han de potenciar els valors històrico-patrimonials del municipi, realitzar actuacions pel parc natural de Llevant i potenciar el turisme esportiu.
- Per tal de realitzar actuacions per millorar l'estètica urbana està pendent d'aprovar-se una nova ordenança de convivència i per a final d'estiu es vol aprovar una ordenança on figurin criteris d'estètica urbana per temporada baixa, però es conclou que millor que s'estengui a tot l'any, ja que fa falta unificar criteris estètics.



PROGRAMA AGENDA LOCAL 21: participació ciutadana (28 de març 2012)

Assistents:

Albert Llull (regidor de Medi Ambient)

Antònia Caimari (regidora de Participació Ciutadana)

Jaume Tous (representant Associació de Veïns Son Moll, Federació de Veïns i Obreria Verge de l'Esperança)

Leonor Alzina (representant Associació Amics de la Música)

Les conclusions foren:

- S'han de cercar i emprar noves metodologies de participació (anunciant les activitats per Internet, enviant correus electrònics...), però sense oblidar les metodologies habituals (anunciant activitats amb cartells, panells informatius municipals a llocs cèntrics...).
- Mantenir les reunions que ara ja es realitzen (reunions fòrum ciutadà i reunions amb Entitats ciutadanes que s'han reiniciat aquest any i es realitzen cada 15 dies). Per això, també es vol aprovar un Reglament de participació ciutadana. Fer reunions als centres de reunió de les associacions quan només es vulgui tractar un tema que només afecti a aquella associació.
- Fer més difusió dels resultats obtinguts.
- Actualitzar el llistat d'associacions creant un registre municipal i tenir-lo actualitzat a la pàgina web, disponible per a tothom.

Durant aquest any es vol aprovar el nou reglament de participació ciutadana, registrar les associacions, seguir amb les reunions d'entitats ciutadanes i que les seves propostes passin a votació al fòrum de l'Agenda Local 21. S'ha establert aquest programa de ràdio per tal que la gent participi, la idea del qual va sorgir de les pròpies reunions d'Agenda Local 21.

PROGRAMA AGENDA LOCAL 21: aigua i energia (4 abril)

Assistents:

Albert Llull (regidor de Medi Ambient)

Sebastià Sureda (regidor de Vies i Obres)

Joana Llull (representant de TEG)

Miriam Avalós (representant Aigües Capdepera)

Joan Clop (tècnic Electrohidràulica)



Les **conclusions** foren:

- S'ha de seguir fomentant l'aprofitament d'aigua depurada. Està finalitzada l'obra d'aprofitament de l'aigua depurada per al reg i la comunitat de regants està creada i només falta posar-ho en funcionament (la darrera passa). Falta posar en marxa una altra fase, que seria fer una boca de reg al costat del camp de futbol per al reg de jardins i d'hotels, i una en el polígon industrial, per al reg i per les boques antiincendi.
- Seguir fent campanyes d'estalvi d'aigua per recordar a la gent de la importància d'estalviar aigua.
- Contemplar a les noves normes subsidiàries la obligació disposar d'un dipòsit o aljub per la recollida d'aigües pluvials.
- Reparar la xarxa d'aigua potable per reduir fuites quan es disposi de subvencions.
- Està signat ja el conveni per reconventir l'estació depuradora de Cala Mesquida en una estació de bombeig i està contemplat a l'esborrany del nou pla hidrològic.
- S'han canviat totes les bombetes de l'enllumenat viari per bombetes de baix consum, s'han optimitzat horaris d'enllumenat i s'han reduït especialment en temporada baixa (estalvi d'uns 150000€ per any). A la llarga es pot millorar posant leds.
- Es va redactar i aprovar un pla d'acció d'energia sostenible.
- Fomentar que els hotels utilitzin energies alternatives com plaques solars, calderes de biomassa...

PROGRAMA AGENDA LOCAL 21: esports, joventut, serveis educatius i culturals (18 abril)

Assistents:

Albert Llull (regidor de Medi Ambient)
Carme Corraliza (regidora de Cultura)
Toni Melis "Pintor" (ciudadà)
Miquel Garau "Bessó" (ciudadà)
Tomeu Pasqual (tècnic d'Esports)
Margalida Servera (tècnica de Medi Ambient i de l'Agenda Local 21)

Les **conclusions** foren:

- El Centre Jove ja realitza activitats per a joves de 12 a 30 anys però el problema és que els majors de 14 anys no hi participen perquè ells ja organitzen les seves activitats.



- Per motius econòmics no es farà un casal nou a Cala Rajada, sinó que s'estudia la possibilitat de moure de lloc el centre jove per tal que hi pugui arribar la gent de tot el municipi.
- No es pot tenir actualment tots els mòduls de formació professional a cada institut per motius econòmics, però sí intentar que a nivell de comarca quedin cobertes totes les demandes.
- Pel que fa a fomentar més activitat esportiva a Cala Rajada, s'ha comentat que a l'estiu es fan activitats de promoció per veure si hi ha interessats i de moment no hi ha hagut demanda per fer escola de vela, surf o d'altres.
- S'està estudiant obrir la piscina de forma que el dèficit sigui el més petit possible, ja que actualment totes les piscines són deficitàries.
- S'ha de seguir potenciant el centre Cap Vermell per fer activitats culturals.
- Pel que fa a la participació a les festes, s'ha comentat que ja s'ha augmentat la participació, ja que és la mateixa gent del poble qui fa els actes i així s'atreu molta més gent.

PROGRAMA AGENDA LOCAL 21: vies i obres, urbanisme (30 de maig)

Assistents:

Rafel Fernández (Batle)

Albert Llull (regidor de Medi Ambient)

Sebastià Sureda (regidor de Vies i Obres)

Jaume Tous (president Federació Associació veïns)

Joan Torrens (aparellador municipal)

Margalida Servera (tècnica Medi Ambient i coordinadora AL21)

Les conclusions foren:

- Pel que fa a la revisió de Normes Subsidiàries, estava previst el 2012 contractar un equip redactor, però per problemes pressupostaris no ha estat possible per aquest any, ja que costa uns 50000€ cada any, però es vol posar pel 2013. Abans d'acabar la legislatura es vol tenir redactat i aprovat inicialment, però no de forma definitiva, ja que la tramitació completa sol durar uns 4 anys.
- Pel que fa a eliminar barreres arquitectòniques als edificis municipals, el nou Ajuntament ja està adaptat i només queda el nou centre Melis Cursach i la piscina municipal, que està en tràmit.
- Queda pendent tornar a revisar i aprovar el catàleg de zones verdes i el de camins, que en aquest darrer cas està ja enviat al Consell i pendent que ells ho revisin.



- Pel que fa a fer voreres a solars municipals aprofitant subvencions del SOIB per a mà d'obra, en aquests moments no hi ha subvencions, però es van fent amb la brigada municipal.
- Pel que fa a les voreres de solars de propietat privada, només s'exigeix per donar el final d'obra i en les noves normes s'hauria d'obligar a fer-les a tots els solars.
- Quant a millorar el paviment de la via pública, en aquests moments és difícil dur-ho a terme per problemes pressupostaris i també perquè la xarxa de clavegueram també necessita millorar. El paviment de les urbanitzacions també va lligat a les dotacions de serveis de les urbanitzacions.
- S'ha iniciat la dotació de serveis de les urbanitzacions de Cala Gat, Canyamel, Cala Provençals i Son Moll de Baix. Durant aquests quatre anys confien que totes s'hagin almenys iniciat.
- Pel que fa a l'acció de fer una jornada de participació per proposar accions per millorar l'aspecte del nucli urbà de Cala Rajada, ja s'està tractant aquest tema a reunions que es fan de participació ciutadana amb les associacions de veïns. En aquests moments és difícil dur a terme projectes de reforma, igual que el projecte de reforma de l'Av. Amèrica, però s'està estudiant fer qualche actuació mínima per millorar la primera línia, actuació que tothom demana.

PROGRAMA AGENDA LOCAL 21: sanitat i serveis socials (2 de maig)

Assistents:

Albert Llull (regidor de Medi Ambient)

Antònia Caimari (regidora de Sanitat)

Ivón Renaud (regidora de Serveis Socials)

Joan Terrassa (representant Club 3^a edat de Capdepera)

Miquel Vaquer (representant Club 3^a edat de Capdepera)

Andreu Gutiérrez (representant Club 3^a edat de Cala Rajada)

Margalida Servera (tècnica Medi Ambient i d'Agenda Local 21)

Les **conclusions** foren:

Pel que fa a Sanitat,

- Ja s'ha instat la Direcció de Salut per oferir un solar per fer una unitat bàsica de salut a Cala Rajada, però s'està a l'espera de resposta.



- S'ha demanat l'augment de l'horari de la comare, però actualment en temps de crisi econòmica no es farà i s'haurà d'esperar que això millori.
- S'estan fent campanyes de prevenció de malalties. Se n'ha fet una sobre el consum a casa i ara se'n farà una a l'institut sobre sexualitat.

Pel que fa a Serveis Socials,

- Pel que fa a l'acció d'augmentar els serveis socials, ara es fa mitjançant la web i a través de l'agenda cultural mensual. A part, està en marxa editar uns nous tríptics informatius per donar a conèixer les funcions dels serveis socials i també per a donar a conèixer les diferents opcions per a la gent gran.
- Quant a l'acció de realitzar un programa d'activitats o un projecte per a les persones majors de 65 anys, en els clubs de les 3es edats ja es fan moltes activitats i també a través de l'oferta de cursos de l'escola d'adults, però es planteja també desenvolupar un projecte d'hortos urbans. Proposen també que es facin més actes culturals dins el mateix local de la 3^a edat.
- Pel que fa a l'acció d'organitzar actes per a promoure la integració dels immigrants, es fa anualment la diada intercultural.

PROGRAMA AGENDA LOCAL 21: espais naturals, litoral, residus i neteja (9 de maig)

Assistents:

Albert Llull (regidor de Medi Ambient)

Jaume Tous (representant Federació de les Associacions de Veïns)

Manuel Barba (representant empresa de recollida i neteja viària Net i Fresc-Melchor Mascaró)

Nicolau Balaguer (representant empresa Platges Capdepera)

Margalida Servera (tècnica de Medi Ambient i de l'Agenda Local 21)

Les **conclusions** foren:

- Pel que fa a les accions de crear un voluntariat per fer net solars municipals i de neteja de camins, es podria fer amb gent que reb l'ajuda mínima i que està a l'atur, igual que ja s'ha fet altres vegades.



- S'hauria d'organitzar una jornada de neteja de fons marí, però no es considera prioritari. Es podria organitzar amb centres de busseig i associacions com Geomarín.
- Pel que fa a l'acció de millorar la neteja de les platges, especialment a zones limítrofs i camps dunars, ja s'ha acordat amb l'empresa millorar aquest punt i faran fitxes de control. Es recorda que les platges tenen la certificació segons la norma ISO 14001 i se'n du un seguiment.
- Pel que fa a la millora de la gestió dels espais naturals, es comenta que ara es difícil que s'executin projectes de conservació del sistema dunar de Cala Agulla, que és el que no s'ha fet, però que així i tot s'ha fet qualche petita actuació d'acordonament del sistema dunar.
- Ja s'ha executat l'acció de fer les platges de Son Moll i Canyamel.
- Ja es van fent campanyes i tallers de foment de la reutilització, com és el mercat de segona mà, que ja es celebra.
- Es fan contínuament campanyes per evitar l'abandonament de residus.
- Pel que fa a l'acció de modificar l'ordenança fiscal per fer una taxa de pagament segons la fracció rebuig, s'està a l'espera, ja que el Consell de Mallorca ha anunciat que cobrarà directament la taxa d'incineració.
- Ja es fa complir l'ordenança de neteja posant sancions.



Ajuntament de Capdepera

AL 21 de Capdepera / Informe de seguiment anual 2012

ANNEX II

Reglament participació ciutadana



Ajuntament de Capdepera

AL 21 de Capdepera / Informe de seguiment anual 2012

FÒRUM CIUTADÀ
Agenda Local 21 Capdepera



Reglament de Participació Ciutadana

Ajuntament de Capdepera



Continguts

Capítol I. Definició de conceptes

Procés participatiu
Diagnòstic
Fòrum Ciutadà
Pla d'Actuació

Capítol II. Drets de participació dels ciutadans i ciutadanes

Art. 1 Dret a la participació.
Art. 2 Dret a la informació.
Art. 3 Dret de petició.
Art. 4 Dret d'audiència.
Art. 5 Dret a la iniciativa ciutadana.
Art. 6 Dret a presentar queixes, reclamacions i suggeriments.
Art. 7 Dret a la consulta popular.
Art. 9 Dret a una política municipal de foment de les associacions.
Art. 10 Dret a l'accés i utilització de les tecnologies de la informació i la comunicació.
Art. 11 Dret de reunió.
Art. 12 Promoció efectiva dels drets de participació.

Capítol III. L'organització municipal

Secció Primera. Sistemes d'informació i comunicació.

Art. 13 L'Oficina d'Atenció Ciutadana.
Art. 14 La pàgina web municipal i el correu electrònic ciutadà.
Art. 15 Els mitjans d'informació locals.

Secció Segona. L'audiència pública.

Art. 16 L'Audiència pública.

Secció Tercera. El Registre Municipal d'Associacions.

Art. 17 El Registre Municipal d'Associacions.

Secció Quarta. Sistema de defensa i protecció dels drets ciutadans.

Art. 18 Sistema de defensa de la ciutadania.

Capítol IV. Òrgans de participació



Art. 19 Caràcter dels òrgans de participació.

Secció Primera. Fòrum ciutadà.

Art. 20 El Fòrum ciutadà.

Art. 21 Composició.

Art. 22 Funcionament.

Secció Segona. Els fòrums territorials.

Art. 23. Els fòrums territorials.

Art. 24 Composició i funcionament.

Secció Tercera. Els grups de treball.

Art. 25 Els grups de treball.

Art. 26 Composició i funcionament.

Secció Quarta. El fòrum associatiu

Art. 27 El fòrums associatiu.

Art. 28 Composició i funcionament.

Disposició derogatòria



Capítol I. Definició de conceptes

Procés participatiu

Als efectes d'aquest reglament, s'entén per procés participatiu aquell que de manera integral preveu les següents fases:

- a) Fase d'informació, mitjançant la qual es tracta de difondre al conjunt de la ciutadania afectada la matèria o el projecte sobre el qual es vol demanar la participació, amb l'ús dels mitjans adients.
- b) Fase de debat ciutadà, mitjançant la qual, i emprant les metodologies adequades, es promou el diagnòstic, el debat i les propostes de la ciutadania.
- c) Fase de retorn, mitjançant la qual es trasllada als i les participants i al conjunt de la ciutadania el resultat del procés.

Diagnòstic

És el document de l'anàlisi ambiental, social i econòmica del municipi definint la situació actual, la tendent i la desitjable. Normalment es dividirà en dues etapes: un Prediagnòstic, obtingut d'una primera recollida d'informació (obtenció de dades), i el Diagnòstic Final, amb una anàlisi completa i detallada de la situació en la qual intervé la participació ciutadana per detectar els punts forts i punts febles del municipi.

Fòrum Ciutadà

És l'organisme de consulta i de participació d'aquelles persones o entitats vinculades directament o indirectament al municipi en el qual es vol desenvolupar una Agenda Local 21 i que hi volen aportar els seus coneixements o la seva opinió en les diferents etapes per fer un municipi més sostenible socialment, econòmicament i ambientalment.

Pla d'Acció

És el document que defineix les accions a realitzar per solucionar els punts febles o potenciar els punts forts detectats en el Diagnòstic. Aquestes accions es defineixen progressivament d'accions generals (d'objectius i àmbits d'abast general) a accions concretes (en projectes precisos i particulars). El Pla d'Actuació ha de definir les Línies Estratègiques, les quals se subdividiran en Objectius i, aquests, en Accions, on cada una de les accions es traduirà en projectes concrets. Per a l'elaboració del Pla d'Actuació hi ha d'intervenir la participació ciutadana.



Capítol II. Drets de participació dels ciutadans i ciutadanes

Article 1. Dret a la participació

1. Tots els ciutadans i ciutadanes de les Illes Balears tenen dret a participar de forma individual o col·lectiva en la vida política, econòmica, cultural i social de la comunitat autònoma. Els poders públics han de promoure la participació dels agents econòmics i socials del conjunt de la societat civil en els assumptes públics i han de promoure i facilitar la participació de les dones en els moviments associatius donant-los suport, així com vetllar pel compliment de tots els altres aspectes que disposa la Llei 12/2006, de 20 de setembre, per a la dona.
2. La participació ciutadana s'ha de fer efectiva pels mecanismes establerts per cada corporació local, d'acord amb les normes de participació contingudes en la legislació vigent i en les disposicions reglamentàries que la despleguin.
3. Les formes, els mitjans i els procediments de participació que les corporacions estableixin en exercici de la seva potestat d'autoorganització, en cap cas, no poden menysprear les facultats de decisió que corresponguin als òrgans representatius regulats per la llei.

Article 2. Dret a la informació

1. Tots els ciutadans i ciutadanes, en la seva relació amb les corporacions locals, tenen dret a estar informats de les activitats municipals i a utilitzar tots els mitjans d'informació general que l'ajuntament respectiu estableixi, mitjançant l'ús de qualsevol tecnologia al servei de la comunicació, en els terminis i les condicions i amb l'abast que determinin la legislació general sobre la matèria, el reglament orgànic corresponent i les ordenances municipals.
2. La corporació local ha de garantir l'exercici dels següents drets dels ciutadans i de ciutadanes:
 - a) Conèixer, en qualsevol moment, l'estat de la tramitació dels procediments en els quals tenen la condició de persones interessades, i, obtenir còpies dels documents que aquests contenen.
 - b) Identificar les autoritats i el personal al servei de les administracions públiques sota la responsabilitat dels quals es tramitin els procediments.
 - c) Obtenir una còpia segellada dels documents que presentin, que han d'aportar juntament amb els originals, i, també que els siguin retornats, llevat que els originals hagin de figurar en el procediment.



- d) Formular al·legacions i aportar documents en qualsevol fase del procediment anterior al tràmit d'audiència, que han de ser tinguts en compte per l'òrgan competent en redactar la proposta de resolució.
 - e) No presentar documents no exigits per les normes aplicables al procediment de què es tracta, o que ja es trobin en poder de l'administració actuant.
 - f) Obtenir informació i orientació sobre els requisits jurídics o tècnics que les disposicions vigents imposin als projectes, a les actuacions o a les sol·licituds que es proposin dur a terme i siguin de competència municipal.
 - g) Accedir als registres i arxius públics en els termes prevists a la legislació sobre règim jurídic de les administracions públiques. La denegació o limitació d'aquest accés s'ha de verificar mitjançant una resolució motivada.
 - h) Obtenir còpies i certificats acreditatius dels acords de les corporacions locals, i els seus antecedents, respecte dels quals tinguin la condició de persones interessades.
 - i) Ser tractats/es amb respecte i deferència per les autoritats i pel funcionariat, que han de facilitar-los l'exercici dels seus drets i el compliment de les seves obligacions.
 - j) Obtenir la resolució expressa de les sol·licituds que formulin en matèries de competència de les entitats locals o, si escau, que se'ls comuniquin els motius per no fer-ho.
 - k) Ser informats/es dels resultats de la gestió municipal.
 - l) Exigir responsabilitat de les corporacions locals i del personal al seu servei, quan així correspongui legalment.
 - m) Requerir a l'entitat local en la qual tinguin condició de veïnats o veïnades que aquesta exerceixi les accions i els recursos necessaris per a la defensa dels seus drets.
3. Tota la ciutadania pot consultar en qualsevol moment els reglaments i les ordenances locals, el pressupost aprovat definitivament i publicat en extractes al Butlletí Oficial de les Illes Balears, així com també els plans generals d'ordenació urbana i altres instruments de planejament urbanístic general, amb la seva documentació completa.
4. Tota la ciutadania té dret a ser informada de les dades sobre les condicions ambientals en el terme municipal, especialment sobre les condicions relatives als nivells de contaminació de l'aire, del sòl i de l'aigua, i, sobre la contaminació de caràcter acústic.

Article 3. Dret de petició



1. Totes les persones tenen dret a fer peticions o sol·licituds al govern municipal en matèries de la seva competència o demanar aclariments sobre les actuacions municipals, sense més limitacions que les establertes per les lleis. Aquest dret s'exerceix utilitzant qualsevol mitjà vàlid en dret que permeti deixar constància fefaent de la identitat de la persona peticionària i de l'objecte de la petició.
2. L'exercici del dret de petició pot ser individual o col·lectiu.
3. Les peticions poden incorporar suggeriments o iniciatives i s'han de presentar al registre municipal de l'Ajuntament. També es poden adreçar als mitjans telemàtics o electrònics establerts per l'Ajuntament. Si es fa de manera col·lectiva, caldrà que la identificació dels peticionaris estigui degudament acreditada.

Article 4. Dret d'audiència

1. Totes les persones tenen dret a ser escoltades en la tramitació del procediment o en la realització d'actuacions municipals en les quals es manifesti un interès legítim.
2. El batle o batlessa ha de convocar l'audiència pública, ja sigui a iniciativa pròpia o a petició de les entitats ciutadanes o de qualsevol dels fòrums sectorials o territorials.

Article 5. Dret a la iniciativa ciutadana

1. La iniciativa ciutadana permet a qualsevol persona promoure accions o activitats municipals. En el marc establert per les lleis l'Ajuntament ha de regular:
 - a) el dret a proposar l'aprovació de projectes o reglaments en els àmbits competencials propis,
 - b) el dret a proposar assumptes per incloure en l'ordre del dia del Ple Municipal,
 - c) el dret a sol·licitar a l'Ajuntament la realització d'una determinada activitat d'interès públic municipal amb el compromís dels sol·licitants d'aportar mitjans econòmics, béns, drets o treball personal.
2. En cap cas podran ser objecte d'aquesta iniciativa les normes reguladores de tributs o preus públics. L'Ajuntament ha de facilitar un model per presentar-les, en el qual s'haurà d'indicar la proposta, de manera clara, tot argumentant, si és possible, els motius que l'aconsellen.
3. Per efectuar propostes sobre assumptes a incloure a l'ordre del dia del Ple que no es refereixin a la iniciativa prevista a l'apartat anterior, s'exigirà que ho sol·licitin un mínim del 30% de les entitats inscrites en el Registre



municipal d'associacions, les quals n'hauran d'acreditar la voluntat, mitjançant la certificació de l'acord de l'assemblea en què es decidí.

4. La sol·licitud per a que l'Ajuntament faci alguna activitat d'interès públic municipal la podrà formular qualsevol ciutadà o ciutadana o grups de ciutadans i ciutadanes mitjançant un escrit que indiqui clarament l'actuació que es demana i els mitjans econòmics i/o personals que aporten els peticionaris i peticionàries per col·laborar en la realització de l'activitat. En el cas de persones menors de setze anys caldrà que els seus representants legals validin la petició. L'escrit ha de contenir el nom i cognom de la persona signant, el domicili, el DNI i la firma. L'òrgan municipal competent ha de comunicar al peticionari/a, en un termini màxim de 30 dies, si la seva sol·licitud és admesa o no, tot indicant-li, en cas afirmatiu, les actuacions o mesures que es prendran.

Article 6. Dret a presentar queixes, reclamacions i suggeriments

1. Totes les persones tenen dret a presentar queixes, reclamacions i suggeriments respecte de l'activitat municipal i dels serveis públics locals, sense perjudici del seu dret a interposar els recursos administratius o jurisdiccionals pertinents. Els mitjans de presentació de queixes, reclamacions i suggeriments seran els establerts en l'article 3 d'aquest reglament.
2. L'Ajuntament ha de regular els procediments per a la defensa dels drets de la ciutadania, i, si escau, la creació del Síndic de Greuges Ciutadà o d'una Comissió Especial de Reclamacions i Suggeriments o de qualsevol altra institució adient.

Article 7. Dret d'intervenció en les sessions públiques municipals

1. Les sessions del ple de les corporacions locals són públiques, tret dels casos legalment establerts. Hi poden tenir accés els mitjans de comunicació per a l'exercici de la seva funció, en les condicions que fixi el reglament orgànic, o, si no n'hi ha, la batlia.
2. A les sessions de la Junta de Govern Local i de les comissions informatives, als únics efectes d'escoltar el seu parer o rebre el seu informe respecte d'un tema concret, es poden convocar representants de les associacions veïnals o entitats de defensa d'interessos sectorials.
3. Poden ser públiques les sessions dels altres òrgans complementaris que puguin ser establerts, en els termes que prevegin els reglaments o acords plenaris pels quals es regeixen.

Article 8. Dret a la consulta popular



1. Els batles o les batllesses, amb l'acord previ del ple per majoria absoluta, poden sotmetre a consulta popular els assumptes de la competència pròpia municipal i de caràcter local que siguin d'especial importància per als interessos del veïnatge, tret dels assumptes relatius a les hisendes locals.
2. El batle o la batlessa ha de sotmetre al ple les sol·licituds de consulta popular quan siguin subscrietes per un nombre de veïnats i veïnades amb dret a vot que, com a mínim sigui:
 - a) el 20% dels habitants, censats i majors d'edat, en poblacions de menys de 5000 habitants.
 - b) 1000 habitants més el 10% dels habitants que excedeixin els 5000, en les poblacions de 5000 a 100000 habitants.
 - c) 10000 habitants més el 5% dels habitants que excedeixin els 100000, en poblacions de més de 100000 habitants.
3. En el supòsit que assenyala l'apartat anterior, les signatures dels veïnats i les veïnades s'han de formalitzar davant el secretari o la secretària municipal o han d'estar autenticades davant un fedatari públic.
4. En tot cas, l'autorització de la convocatòria de consulta popular s'ha d'ajustar a les regles següents:
 - a) La corporació local ha de trametre a la comunitat autònoma una còpia literal de l'acord adoptat pel Ple de l'Ajuntament, la qual ha de contenir els termes exactes de la consulta.
 - b) El Govern de les Illes Balears ha d'enviar la sol·licitud municipal al Govern de l'Estat.
 - c) Correspon al Govern de l'Estat autoritzar la consulta.
5. Una vegada concedida l'autorització, l'Ajuntament ha de convocar la consulta popular. La convocatòria ha de contenir el text íntegre de la disposició o decisió objecte de consulta i expressar clarament la pregunta o les preguntes que hagi de respondre el cos electoral. També ha de fixar la data de la consulta, que ha de tenir lloc entre els trenta i els seixanta dies posteriors a la publicació de la convocatòria al Butlletí Oficial de les Illes Balears. L'Ajuntament, igualment, l'ha de difondre a través dels mitjans de comunicació locals.
6. L'Ajuntament ha d'adoptar les mesures necessàries per garantir el dret de participació de tot l'electorat i la transparència de la consulta.

Article 9. Dret a una política municipal de foment de les associacions

Totes les persones tenen dret que el seu Ajuntament impulsi polítiques de foment de les associacions per tal de reforçar el teixit social de la vila i per a la promoció d'iniciatives d'interès general.



Article 10. Dret a l'accés i utilització de les tecnologies de la informació i la comunicació

L'Ajuntament ha de promoure l'accés a les tecnologies de la informació i la comunicació afavorint, en la mesura de les seves possibilitats, i en el marc de la cooperació tècnica i econòmica amb altres administracions i operadors, la connexió a la xarxa de les llars facilitant punts públics d'accés mitjançant la xarxa d'equipaments i oficines municipals.

Article 11. Dret de reunió

Totes les associacions tenen dret a utilitzar l'aula d'associacions, els equipaments i els espais públics municipals per exercir el dret de reunió sense més condicionants que els derivats de les característiques de l'espai i les ordenances municipals, com també del compliment dels requisits exigits quan es tracti de reunions o manifestacions en llocs de trànsit públic.

Article 12. Promoció efectiva dels drets de participació

1. L'Ajuntament ha de promoure l'exercici efectiu dels drets de participació que es regulen en aquest capítol, remouent els obstacles que n'impedeixin la plenitud.
2. D'acord amb aquest reglament, tret del de consulta popular, pot exercir els drets de participació qualsevol persona que tingui un interès legítim respecte dels assumptes que tenen a veure amb l'activitat de l'Ajuntament.
3. En el marc establert per les lleis, l'Ajuntament ha de fomentar l'associacionisme de les persones i dels grups que es troben en pitjor situació d'interlocució social i garantir la participació de les persones immigrants.

Capítol III. L'organització municipal

Secció Primera. Sistemes d'informació i comunicació

Article 13. L'Oficina d'Atenció Ciutadana

L'Ajuntament ha d'aportar una oficina o lloc d'atenció al públic amb almanco un tècnic o tècnica superior que s'encarregui de coordinar la participació ciutadana al municipi, interpretant el present reglament i facilitant la participació i la mediació amb l'administració.

Article 14. La pàgina web municipal i el correu electrònic ciutadà



1. L'Ajuntament té a disposició de la ciutadania una pàgina web a través de la qual ha d'informar de les actuacions d'interès general dels extractes dels acords dels òrgans de govern i del Ple Municipal i de l'agenda d'activitats més rellevants del municipi.
2. Aquesta pàgina web ha d'informar amb el màxim detall possible dels projectes d'importància per al municipi. Igualment es podran fer consultes i realitzar tràmits administratius mitjançant els procediments que en el seu moment s'acordin. A la pàgina web s'ha d'impulsar un espai per poder presentar idees, opinions, suggeriments, fòrums de debat sobre temes d'interès municipal i similars.

Article 15. Els mitjans d'informació locals

1. L'Ajuntament ha de promoure l'espai de la ràdio local, on a més d'informació objectiva de la vila s'inclouran espais de debat i reflexió per poder conèixer les opinions de diferents agents socials, entitats, particulars, polítics, etc., de Capdepera i fer difusió dels actes i processos de participació ciutadana que produeixin.
2. L'Ajuntament ha de promoure la creació d'espais per a la instal·lació de cartelleres, panells, banderoles i d'altres suports per a la informació impresa que, d'acord amb les ordenances municipals reguladores d'aquesta activitat, permetin donar publicitat de les activitats d'interès local que els diferents agents socials del municipi realitzen.

Secció Segona. L'audiència pública

Article 16. L'audiència pública

1. És la trobada en una data determinada dels responsables municipals amb la ciutadania per tal d'informar dels projectes que s'executaran dins el proper exercici d'entre tots aquells que ha proposat el Fòrum Ciutadà dins el Pla d'Acció (Pla Anual), així com d'altres projectes propis, i recollir propostes dels ciutadans i ciutadanes.
2. El batle o la batlessa n'ha de convocar, almanco, una cada any per presentar el programa d'actuació municipal i les ordenances municipals. Les sessions han d'estar presidides pel batle o batlessa, que podrà delegar en qualsevol regidor/a. Per aixecar acta dels acords, si escau, actuarà com a secretari o secretària la persona titular de secretaria de la corporació o persona en qui delegui.
3. El funcionament de les sessions serà el següent:
 - a) Presentar el projecte de la ponència una setmana abans.
 - b) Intervenció de la ponència del tema a tractar.



- c) Intervenció i posicionament del la persona responsable en l'àmbit polític municipal i del personal tècnic.
 - d) Intervenció de les persones assistents durant un màxim de cinc minuts, temps que es podrà escurçar en funció del nombre de persones que vulguin parlar tenint en compte la durada màxima de dues hores de la sessió.
 - e) Rèplica del/de la responsable polític/a o el/la tècnic/a, si escau.
 - f) Conclusions, si escauen.
4. L'àmbit de la convocatòria, i consegüentment de la iniciativa per convocar-la, podrà referir-se a un carrer, zona o al conjunt del poble.

Secció Tercera. El Registre Municipal d'Associacions

Article 17. El Registre Municipal d'Associacions

1. Les associacions constituïdes per a la defensa d'interessos generals o sectorials del veïnatge tenen la consideració d'entitats de participació ciutadana, sempre que estiguin inscrites en el Registre Municipal d'Associacions, que té per objecte permetre a l'ajuntament conèixer el nombre d'entitats existents en el municipi, les finalitats i la representativitat, sense perjudici que s'hagin d'inscriure també en el Registre d'Associacions de la comunitat autònoma.
2. En relació amb el municipi, les associacions poden:
 - a) Sol·licitar informació directa dels assumptes que afectin l'interès de l'associació respectiva.
 - b) Elevar propostes d'actuació en l'àmbit de les matèries de competència municipal.
 - c) Formar part dels òrgans de participació i intervenir en les sessions del ple i de les comissions d'estudi, informe o consulta, d'acord amb el que es disposi, si s'escau, mitjançant reglament.
3. D'acord amb les possibilitats econòmiques l'Ajuntament podrà concedir ajudes econòmiques a les associacions. L'assignació d'ajudes s'ha de fer amb criteris objectius, d'acord amb la importància i la representativitat de les associacions i d'acord amb la normativa vigent en matèria de subvencions.
4. Les inscripcions en el Registre Municipal d'Associacions es faran a petició de les entitats ciutadanes interessades. La documentació que hauran d'aportar és la següent:
 - Escrit sol·licitant la inscripció.
 - Estatuts que regeixen l'entitat.
 - Nom de les persones que ocupen càrrecs directius.
 - Seu social.
 - Telèfon de l'entitat.



- Pressupost anual.
- Programació anual de les activitats.
- Certificació del nombre de socis de l'entitat.
- CIF.

En els quinze dies posteriors a haver rebut la sol·licitud d'inscripció amb els documents i les dades exigides al paràgraf anterior, es notificarà a l'associació la inscripció en el Registre. A partir d'aquest moment es considerarà donada d'alta a tots els efectes.

Secció Quarta. Sistema de defensa i protecció dels drets ciutadans

Article 18. Sistema de defensa de la ciutadania

1. En el marc de les competències del govern local, els drets reconeguts a la Constitució, a l'Estatut i a les lleis i en aquest reglament, seran objecte d'especial protecció per part de l'Ajuntament, que ha d'exigir les responsabilitats adients al personal i a les autoritats municipals que no els respectin o en vulnerin l'exercici.
2. L'Ajuntament ha de regular, d'acord amb la llei, el funcionament d'òrgans, unitats o instruments nuclears del sistema de defensa de la ciutadania en el municipi.

Capítol IV. Òrgans de participació

Article 19. Caràcter dels òrgans de participació

1. Tots els òrgans de participació tenen caràcter consultiu, de formulació de propostes i suggeriments.

Secció Primera. Fòrum Ciutadà

Article 20. El fòrum ciutadà

1. És l'òrgan de participació previst al desenvolupament de l'Agenda Local 21 de Capdepera, en el qual representants de la ciutadania expressen les seves valoracions i propostes, i debaten amb responsables polítics i personal tècnic municipal sobre els assumptes públics del municipi.
2. Les funcions principals del fòrum són elaborar i fer un seguiment del Pla d'Acció de l'Agenda Local 21, canalitzar queixes i suggeriments, promoure estudis i fer propostes en matèria de desenvolupament local, de planificació estratègica del municipi i grans projectes urbans, amb criteris de sostenibilitat social, econòmica i ambiental. A títol orientatiu, se senyalen específicament les següents funcions:



- a) Realitzar el Pla d'Acció de l'Agenda Local 21 per presentar a la corporació municipal.
- b) Conèixer les ordenances municipals i altres disposicions de caràcter general i debatre-les.
- c) Assessorar el govern municipal pel que fa a les grans línies de la política i la gestió municipal, amb criteris de sostenibilitat.
- d) Participar en els pressupostos municipals i conèixer els resultats de la seva execució.
- e) Proposar la realització d'audiències públiques d'àmbit de municipi o inferior.
- f) Promoure la realització de processos participatius en temes concrets.
- g) Promoure la realització de consultes populars o la convocatòria de grups de treball.
- h) Proposar la realització d'estudis sobre temes d'interès per al municipi i promoure el debat sobre els resultats.

Article 21. Composició

- 1. El fòrum ciutadà està obert a tot ciutadà o ciutadana resident a Capdepera.
- 2. Serà presidit pel tècnic o tècnica municipal encarregat de la participació ciutadana, un secretari o secretària, una persona experta si és necessari i una persona en representació de l'Ajuntament. S'entén per persona experta una persona que domini el tema, en cas que es tracti un tema en concret, per tal de poder aportar idees des del punt de vista tècnic i també aclarir dubtes als ciutadans.
- 3. La resta dels membres del Fòrum Ciutadà són:
 - a) Les persones en representació de cada Fòrum Territorial i Grup de Treball, que no podran ser membres de la corporació municipal.
 - b) Les persones en representació de les associacions i organitzacions socials, culturals, sindicals, professionals i empresarials del poble inscrites al Fitxer Municipal d'Entitats (Fòrum associatiu).
 - c) Ciutadans/es del municipi, a títol personal.

Article 22. Funcionament



1. El Fòrum Ciutadà s'ha de reunir almanco dos pics a l'any, en sessió ordinària, i tantes vegades com sigui convocat per l'Ajuntament, la Comissió Permanent o per un terç dels seus membres. La dinàmica de les sessions serà la següent:
 - a) exposició del tema que s'ha de tractar des del punt de vista tècnic.
 - b) Intervenció, si escau, d'alguna persona experta o molt implicada en el tema tractat.
 - c) Intervenció de les persones assistents, amb un màxim de cinc minuts d'exposició.
 - d) Propostes en relació amb el tema tractat.
 - e) Priorització de les propostes acceptades pel Fòrum.
2. Es crearà una Comissió Permanent, que tindrà la funció de convocar el Fòrum Ciutadà. Aquesta comissió ha d'estar formada per tres representants de l'Ajuntament i 5 representants membres del Fòrum Ciutadà, els quals seran escollits mitjançant el procediment que es determini.
3. El funcionament del Fòrum Ciutadà serà regulat per un reglament específic, aprovat pel mateix Fòrum. En tot allò que no consti de forma expressa al reglament, hom s'estarà al que disposa la legislació sobre Règim Jurídic de les Administracions Públiques i del Procediment Administratiu Comú. En tot cas, i donat el nombre elevat de membres del Fòrum Ciutadà, s'establiran les normes adients que garanteixin el debat i la participació de tothom.
4. Cada any, el Fòrum Ciutadà debatrà i aprovarà un informe de seguiment de les actuacions realitzades durant el període i proposarà iniciatives per millorar-les. Aquest informe serà tramès a la Junta de Govern Local. I cada dos anys aprovarà un pla d'acció bianual a partir del pla d'acció mare.

Secció Segona. Els fòrums territorials

Article 23. Els fòrums territorials

Els fòrums territorials són òrgans de participació, però limitats a un àmbit territorial específic, que en el cas de Capdepera són els següents nuclis de població: Capdepera, Cala Rajada, Son Moll, Cala Gat, Font de sa Cala, Canyamel i Cala Mesquida.

Article 24. Composició i funcionament



1. Serà presidit pel tècnic o tècnica municipal encarregat de la participació ciutadana, un secretari o secretària, una persona experta si és necessari i una persona en representació de l'Ajuntament.
2. En formaran part:
 - a) Les persones en representació de les associacions i organitzacions socials, culturals, sindicats, professionals i empresarials del poble inscrites al Fitxer Municipal d'entitats.
 - b) Ciutadans i ciutadanes de l'àmbit territorial d'actuació, a títol personal.
3. Els fòrums territorials s'han de reunir almanco una vegada cada any i tantes vegades com siguin convocats per l'ajuntament o per un terç dels seus membres.
4. Aquests fòrums seran informatius sobre el procés de participació, i es debatran temes que afectin només a les urbanitzacions. Pel que fa a la resta d'assumptes, es debatran al Fòrum Ciutadà.
5. Cada any, els fòrums territorials s'han de reunir almanco una vegada, i les iniciatives proposades seran trameses al Fòrum Ciutadà.

Secció Tercera. Els grups de treball

Article 25. Els grups de treball

2. Són els òrgans de participació que canalitzen les iniciatives i inquietuds ciutadanes en temes concrets d'interès per al municipi, com ara la societat, l'economia i el medi ambient.
3. Els grups de treball responen a la diferenciació de temes realitzada al Diagnòstic social, ambiental i econòmic del municipi de Capdepera, aprovat.

Article 26. Composició i funcionament

1. Seran presidits pel tècnic o tècnica municipal encarregat de la participació ciutadana, un secretari o secretària, una persona experta si és necessari i una persona en representació de l'ajuntament, relacionat/ada amb el tema del grup.
2. En formaran part:
 - a) Les persones en representació de les entitats inscrites al Fitxer Municipal d'entitats, l'activitat principal de les quals estigui inclosa en aquest sector i que manifestin mitjançant acord de la seva assemblea la voluntat de formar-ne part.
 - b) Tots els ciutadans i ciutadanes interessats a debatre sobre el tema del grup.



3. Els grups de treball s'han de reunir almenys un cop cada any i tantes vegades com siguin convocats per l'ajuntament o per un terç dels seus membres.
4. El funcionament de les sessions i les convocatòries seguirà la mateixa metodologia del Fòrum Ciutadà.
5. Cada any, els grups de treball debatran les actuacions realitzades durant el període i proposaran iniciatives per millorar-les. Aquestes iniciatives seran trameses al Fòrum Ciutadà.

Secció Quarta. Fòrum associatiu

Article 27. El fòrum associatiu

És l'òrgan de participació que canalitzen les iniciatives i inquietuds ciutadanes però limitat a les associacions registrades en el Registre Municipal d'Associacions.

Article 28. Composició i funcionament

1. Seran presidits pel tècnic o tècnica municipal encarregat de la participació ciutadana, un secretari o secretària, una persona experta si és necessari i una persona en representació de l'ajuntament, relacionat/ada amb el tema a tractar.
2. En formaran part els representants de les entitats inscrites al Fitxer Municipal d'entitats, i que manifestin mitjançant acord de la seva assemblea la voluntat de formar-ne part.
3. El fòrum associatiu s'ha de reunir almenys un cop cada any i tantes vegades com siguin convocats per l'ajuntament o per un terç dels seus membres.
4. El funcionament de les sessions i les convocatòries seguirà la mateixa metodologia del Fòrum Ciutadà.
5. Cada any, el fòrum associatiu debatran les actuacions realitzades durant el període i proposaran iniciatives per millorar-les o per realitzar en els propers anys. Aquestes iniciatives seran trameses al Fòrum Ciutadà.

DISPOSICIÓ DEROGATÒRIA

Amb l'entrada en vigor del present Reglament de participació ciutadana queda derogat l'anterior.



Ajuntament de Capdepera

AL 21 de Capdepera / Informe de seguiment anual 2012

ANNEX III



**Govern
de les Illes Balears**

Conselleria de Medi Ambient
i Mobilitat



Autor càlculs indicadors:

Ajuntament de Capdepera
Àrea de medi ambient

Tècnic:

Margalida Servera Pascual

Edició:

Conselleria de Medi Ambient i Mobilitat
Direcció General de Canvi Climàtic i Educació Ambiental
Servei de Qualitat Ambiental

Equip tècnic:

Miquel Àngel Coll Ramis
Josep Llobet Brossa
Pep Martorell Torres
Guillermo Chacártegui Cirerol

Col·laboradors:

Neus Andreu Sunyer
Eugenio Sanchis Moreno

INDICADORS CLAU DE SOSTENIBILITAT 2011 : Ajuntament de Capdepera

INDICADORS DE POBLACIÓ I SOCIOECONÒMICS (14)

- IC 1. Taxa de creixement anual de la població
- IC 2. Ràtio de dependència
- IC 3. Índex de pressió humana
- IC 4. Població activa i taxa d'atur
- IC 5. Immigració
- IC 6. Sistemes de gestió ambiental
- IC 7. Nombre de persones implicades en fòrums de participació
- IC 8. Cursos de formació municipal
- IC 9. Denúncies
- IC 10. Accés a noves tecnologies (internet)
- IC 11. Despesa municipal en medi ambient
- IC 12. Índex d'estacionalitat turística
- IC 13. Indicador d'estrès turístic
- IC 14. Capacitat d'allotjament

INDICADORS MEDI URBÀ, SÒL I MOBILITAT (6)

- IC 15. Usos reals del sòl i intensitat dels usos del sòl
- IC 16. Superfície natural protegida i gestionada
- IC 17. Construcció de nous habitatges
- IC 17.1 Evolució del nombre d'habitatges
- IC 18. Parc de vehicles
- IC 19. Desplaçaments en transport públic

INDICADORS AMBIENTALS (14)

- IC 20. Abastiment d'aigua municipal
- IC 20.1 Qualitat aigua per a consum
- IC 21. Pèrdues d'aigua a la xarxa d'abastiment municipal
- IC 22. Volum d'aigua residual tractada
- IC 23. Reutilització d'aigües depurades
- IC 23.1 Usos de l'aigua depurada d'EDAR municipal
- IC 24. Qualitat aigües de bany
- IC 25. Consum d'energia elèctrica
- IC 26. Implantació d'energia renovable
- IC 27. Consums d'electricitat pels ajuntaments
- IC 28. Consum d'electricitat dels grans consumidors (ELIMINAT)
- IC 29. Consum total d'energia
- IC 30. Producció de residus (inclou el fraccionament)
- IC 31. Contaminació per renous

IC1. Taxa de creixement anual de la població

Tipus: pressió

Definició: Ràtio de creixement de la població de dret d'un any en funció de l'anterior, expressat en tant per cent. Diversificat per grups de sexe i edat.

Metodologia de càlcul:

Tc= taxa de creixement (%)

$Tc = ((Pn(s)+t - Pn(s))/Pn(s)) \times 100$

Pn(s)+t= població de l'any final (hab) segons diversificació expressa (s)

Pn(s)= població de dret de l'any de referència (hab) segons diversificació expressa (s)

(s) diversificació expressa per grups segons sexe i edat.

Pel càlcul dels indicadors es recomana agafar la dada a dia 1 de gener de l'any en curs

Unitat de mesura: percentatge.

Font:

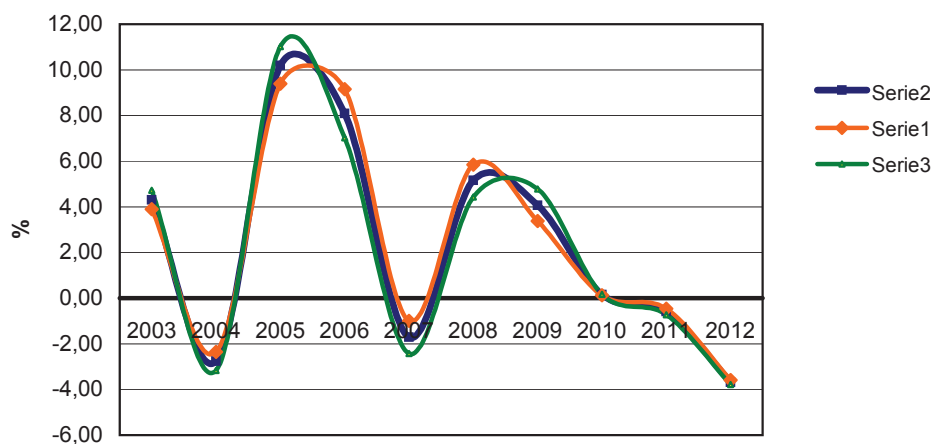
IBESTAT

http://ibestat.caib.es/ibestat/page?p=px_publicaciones&nodeId=2acef6cf-175a-4826-b71e-8302b13c1262&path=poblacion%2FPADR%C3%93N&lang=ca

Dades

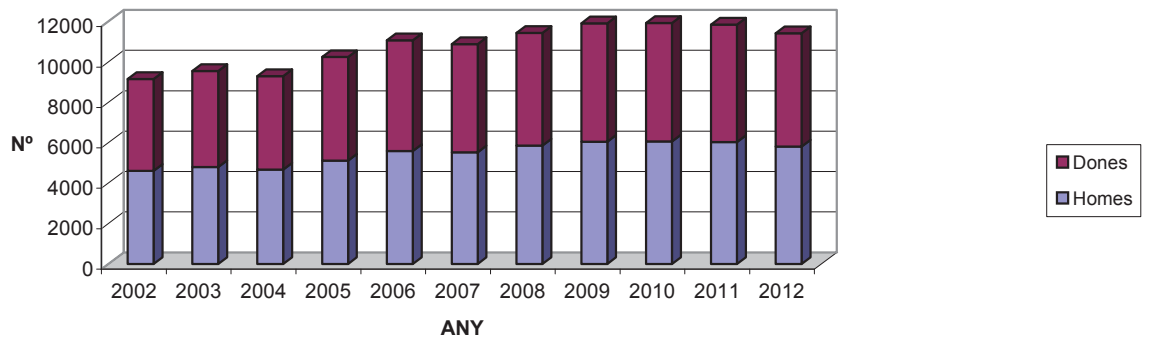
	2002	2003	2004	2005	2006	2007	2008	2009	2010	2011	2012
Població de dret	9.166	9.561	9.297	10.245	11.074	10.885	11.446	11.911	11.929	11858	11421
Homes	4617	4797	4684	5124	5593	5537	5861	6059	6067	6039	5822
Dones	4549	4764	4613	5121	5481	5348	5585	5852	5862	5819	5599
Variació interanual		4,31	-2,76	10,20	8,09	-1,71	5,15	4,06	0,15	-0,60	-3,69
variació homes		3,90	-2,36	9,39	9,15	-1,00	5,85	3,38	0,13	-0,46	-3,59
variació dones		4,73	-3,17	11,01	7,03	-2,43	4,43	4,78	0,17	-0,73	-3,78

IC1. Taxa de creixement anual de població



IC1. Taxa de creixement anual de la població

Població de dret



Tendència observada: Des de l'any 2007 va disminuint la taxa de creixement

Tendència desitjada: Disminuir

Evolució:



IC2. Ràtio de dependència

Tipus: estat

Definició: Ràtio de la població definida com a dependent (menor o igual a 15 anys; i major o igual a 65 anys) en relació a la població en edat laboral (entre 16 i 64 anys).

Metodologia de càlcul:

Rd= Rati de dependència (unitat)

$Rd = (Pd / Pl) * 100$

Pd= Població depenent (menor o igual a 15 anys i major o igual a 65) (hab)

Pl= Població amb edat laboral (la resta de població) (hab)

Unitat de mesura: habitants.

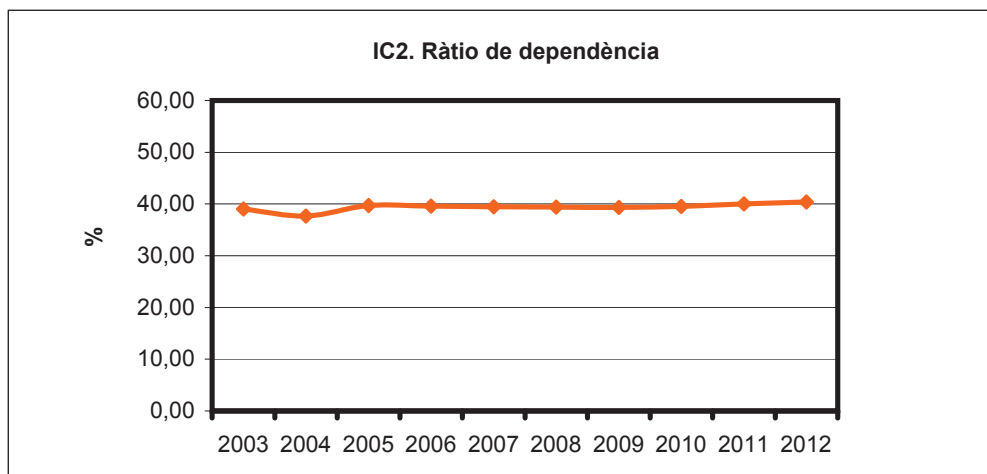
Font:

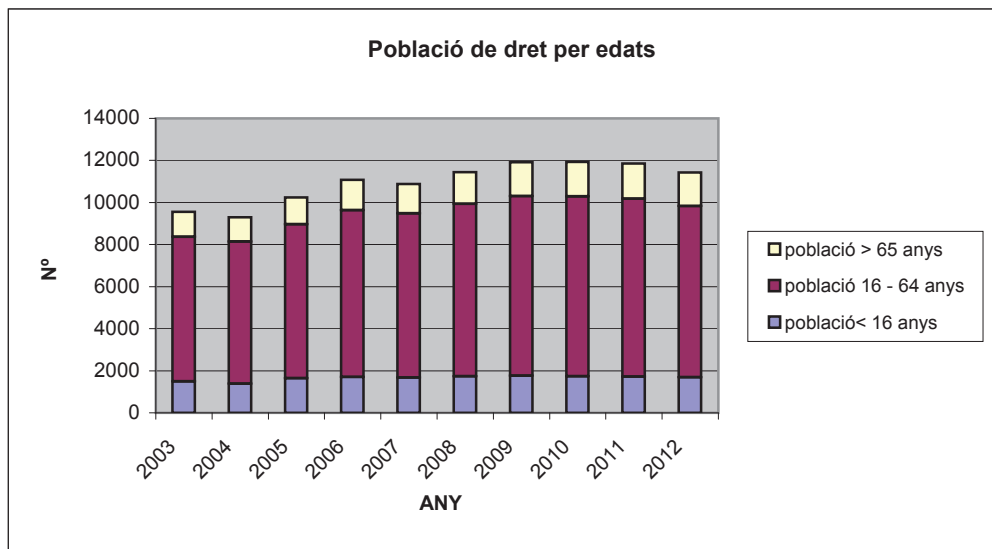
IBESTAT

<http://ibestat.caib.es/ibestat/page?p=publicaciones&nodid=2acef6cf-175a-4826-b71e-8302b13c1262&path=poblacion%2FPADR%C3%93N&lang=ca>

Dades

	2003	2004	2005	2006	2007	2008	2009	2010	2011	2012
població de dret	9.561	9.297	10.245	11.074	10.885	11.446	11.911	11.929	11858	11421
població < 16 anys	1489	1385	1637	1701	1670	1732	1759	1740	1717	1695
població 16 - 64 anys	6877	6753	7333	7933	7805	8211	8549	8549	8467	8136
població > 65 anys	1195	1159	1275	1440	1410	1503	1603	1640	1674	1590
ratio de dependència	39,03	37,67	39,71	39,59	39,46	39,40	39,33	39,54	40,05	40,38





Tendència observada: Es manté el ràtio de dependència entorn al 40%

Tendència desitjada: Mantenir o disminuir



IC3. Pressió humana

Tipus: estat

Definició: Es defineix com el nombre d'habitants reals que viuen al municipi en un moment determinat, és a dir, la suma de la població de dret i la població flotant. Per facilitar el càlcul tan sols s'han considerat la població de dret més la població flotant reglada (turistes). Reflecteix la població total estimada del municipi.

Metodologia de càlcul:

Iph= Índex de pressió humana (hab)

Iph= Pn+Pf

Pn= població de dret=Nº habitants segons cens o padró (hab)

Pf= població flotant= (Places turístiques x planta oberta anual/100) x (ocupació hotelera anual/100)

Unitat de mesura: habitants.

Font:

IBESTAT

http://ibestat.caib.es/ibestat/page?p=px_publicaciones&nodeld=2acef6cf-175a-4826-b71e-8302b13c1262&path=poblacion%2FPADR%C3%93N&lang=ca

Observatori del Turisme. Conselleria de Turisme i Esports

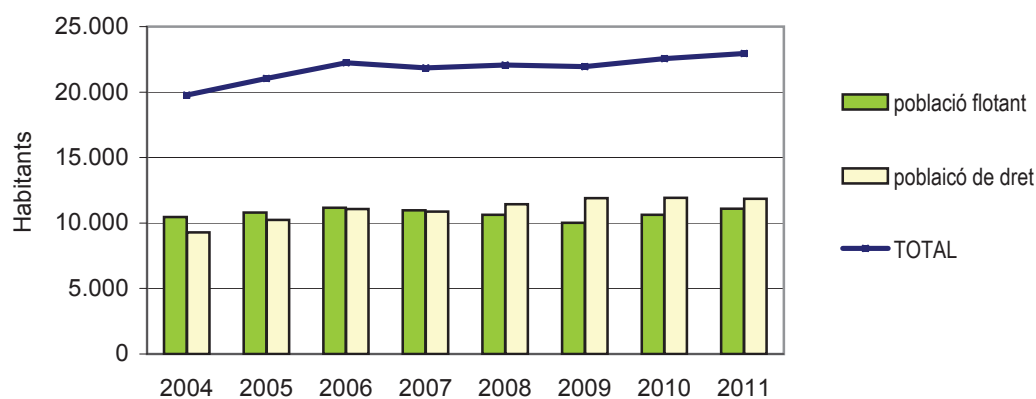
Dades de % planta oberta i % ocupació hotelera referides a nivell d'illa

<http://www.caib.es/sacmicrofront/contenido.do?mkey=M10072911244127834137&lang=CA&cont=22816>

Dades

	2004	2005	2006	2007	2008	2009	2010	2011	2012
Places turístiques	18.871	18.751	18.707	18.571	18.349	18.392	18.367	18154	18145
% planta oberta	80,6	81,4	80,4	80,7	81,2	80,9	83,2	82,3	74,52
% ocupació hotelera	68,8	70,7	74,2	73,2	71,3	67,4	69,6	74,3	75,47
població flotant	10.464	10.791	11.160	10.970	10.623	10.029	10.636	11.101	10.205
població de dret	9.297	10.245	11.074	10.885	11.446	11.911	11.929	11858	11421
TOTAL	19.761	21.036	22.234	21.855	22.069	21.940	22.565	22.959	21.626

IC3. Índex de pressió humana

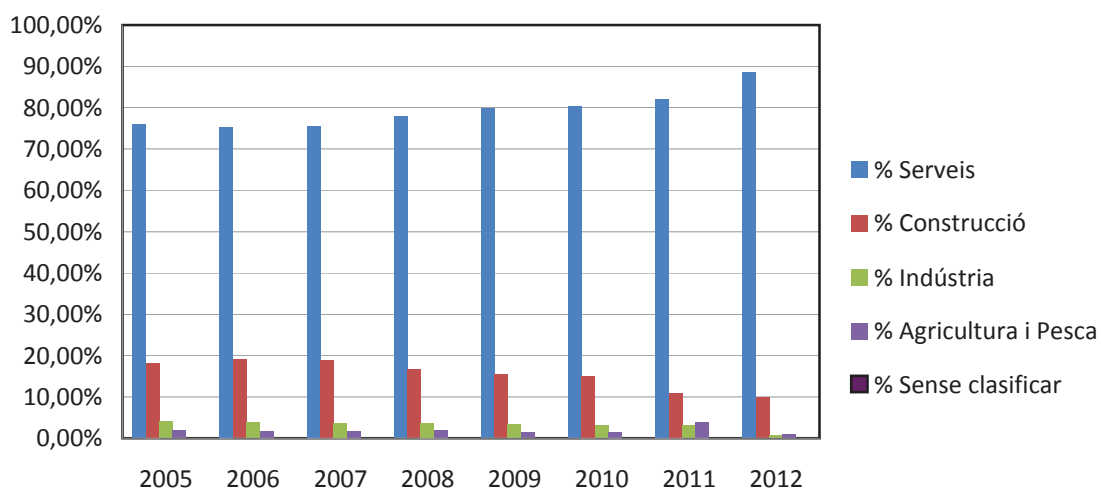


Tendència observada: Va augmentant lleugerament, quasi estabilitzat

Tendència desitjada: Estabilització



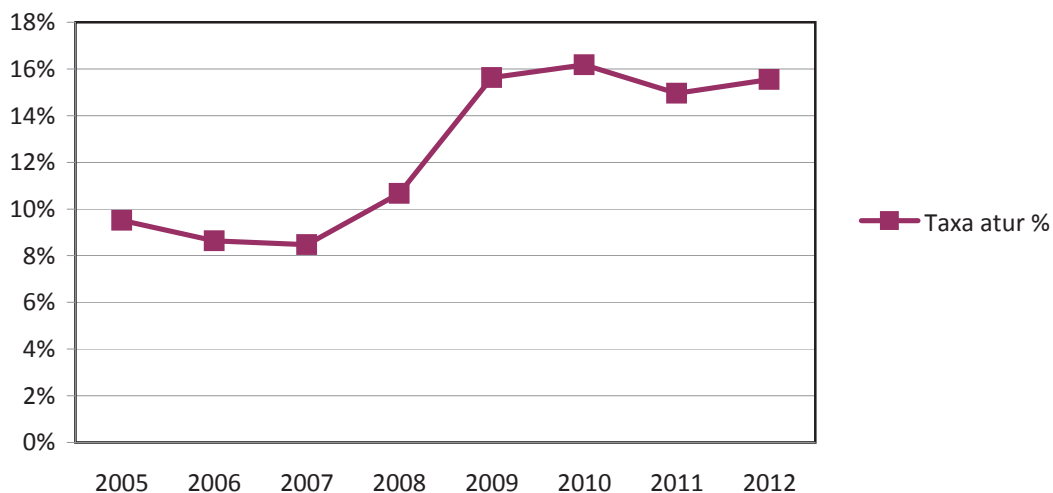
A. Taxa d'activitat per sectors



Dades

	2005	2006	2007	2008	2009	2010	2011	2012
Població aturada	446	418	425	535	774	778	711	729
Població activa registrada	4.241	4.422	4.588	4.484	4.177	4.030	4044	3960
Taxa atur %	9,52%	8,64%	8,48%	10,66%	15,63%	16,18%	14,95%	15,55%

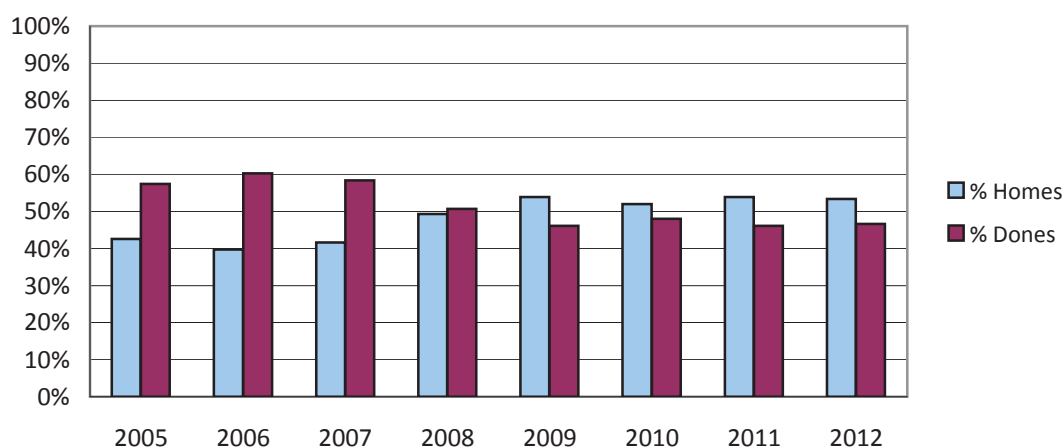
B. Taxa d'atur



Dades

	2005	2006	2007	2008	2009	2010	2011	2012
Homes	190	166	177	264	417	405	383	389
Dones	256	252	248	271	357	373	328	340
Població aturada (Total)	446	418	425	535	774	778	711	729
% Homes	42,60	39,71	41,65	49,35	53,88	52,02	53,87	53,36
% Dones	57,40	60,29	58,35	50,65	46,12	47,98	46,13	46,64

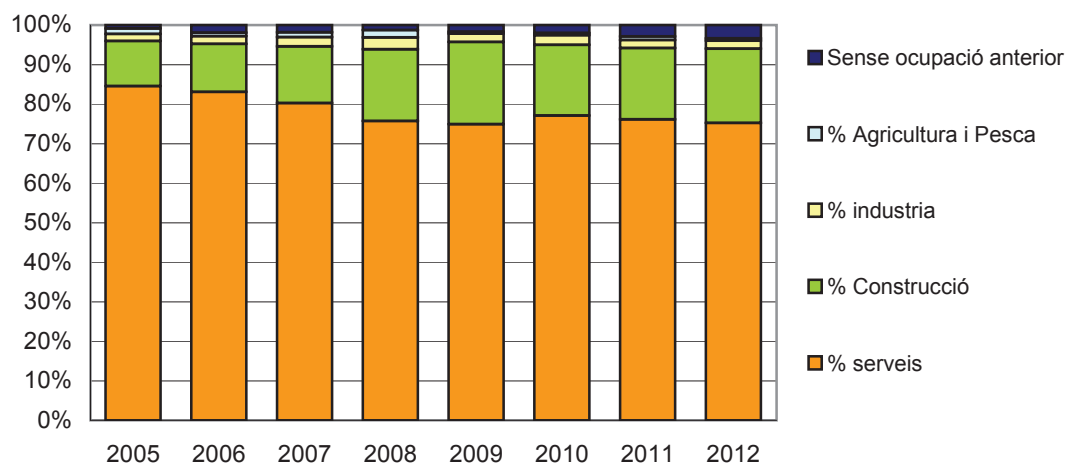
C. Taxa d'atur per sexe



Dades

	2005	2006	2007	2008	2009	2010	2011	2012
% serveis	84,53%	83,25%	80,24%	75,70%	74,81%	77,11%	76,10%	75%
% Construcció	11,43%	12,20%	14,35%	18,13%	20,80%	17,86%	18,10%	19%
% industria	1,79%	1,91%	2,35%	2,99%	2,07%	2,42%	2,00%	2%
% Agricultura i Pesca	1,35%	0,96%	1,18%	1,87%	0,52%	0,60%	0,90%	1%
Sense ocupació anterior	0,90%	1,91%	1,88%	1,31%	1,68%	2,01%	2,90%	3,40%

D. Taxa d'atur per sectors



Tendència observada: Augmentava fins a l'any 2007 i en el 2011 ha disminuït la taxa d'atur. Fins a l'any 2008 la taxa d'atur de les dones era superior al dels homes però a partir de 2009 la taxa d'atur dels homes és superior al de les dones. La taxa d'activitat major correspon al sector serveis. La taxa d'activitat del sector construcció va disminuint a partir de l'any 2007. El sector que presenta major taxa d'atur és el sector serveis, seguit del de la construcció.

Tendència desitjada: Disminució de l'atur



IC5. Immigració

Tipus: pressió

Definició: Percentatge anual del nombre d'immigrants acollits pel municipi sobre la població total de dret i segons el seu país d'origen.

Metodologia de càlcul:

Imm = percentatge d'acollida de població immigrant anual.

$Imm = Ipi/Pn \times 100$

Ipi= nombre d'immigrants acollits segons el padró municipal (any) i segons el país d'origen (p)

Pn = població de dret del municipi de l'any de referència (hab)

Unitat de mesura: percentatge.

Font:

IBESTAT

http://ibestat.caib.es/ibestat/page?p=px_publicaciones&nodeld=2acef6cf-175a-4826-b71e-8302b13c1262&path=poblacion%2FPADR%C3%93N

Padró municipal

Dades

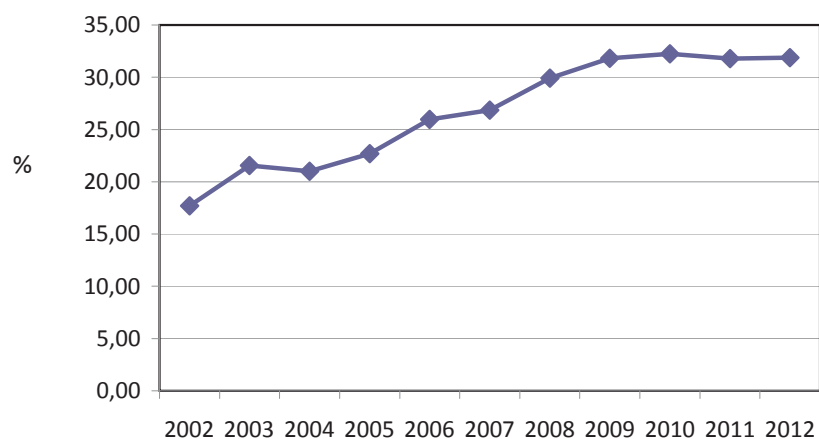
	2002	2003	2004	2005	2006	2007	2008	2009	2010	2011
Població de dret	9.166	9.561	9.297	10.245	11.074	10.885	11.446	11.911	11.929	11858
Total immigrants	1.622	2.062	1.954	2.324	2.877	2.922	3.424	3.790	3.848	3770
UE-15	1.232	1.456	1.283	1.575	2.104	2.048	2.353	2.513	2.549	2533
RESTA EUROPA	81	107	97	125	171	213	264	312	322	334
ÀFRICA	21	30	26	38	44	54	93	129	139	131
AMÈRICA DEL NORD	9	11	7	7	9	7	13	11	11	10
AMÈRICA CENTRAL I DEL SUD	261	437	524	560	525	571	659	767	762	686
ÀSIA	17	20	16	18	24	27	41	57	64	75
OCEANIA	1	1	1	1	0	2	1	1	1	1
Taxa d'immigració	17,70	21,57	21,02	22,68	25,98	26,84	29,91	31,82	32,26	31,79

Dades

	2012									
Població de dret	11.421									
Total immigrants	3.639									
UE-15	2.271									
RESTA EUROPA	104									
ÀFRICA	161									
AMÈRICA DEL NORD	11									
AMÈRICA CENTRAL I DEL SUD	984									
ÀSIA	102									
OCEANIA	1									
Taxa d'immigració	31,86									

IC 5. Immigració

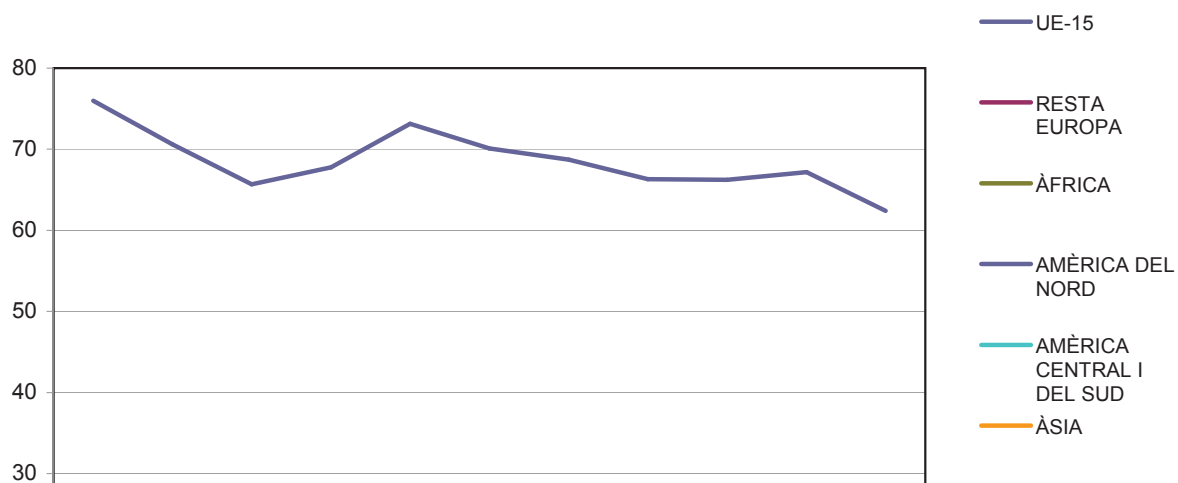
35.00

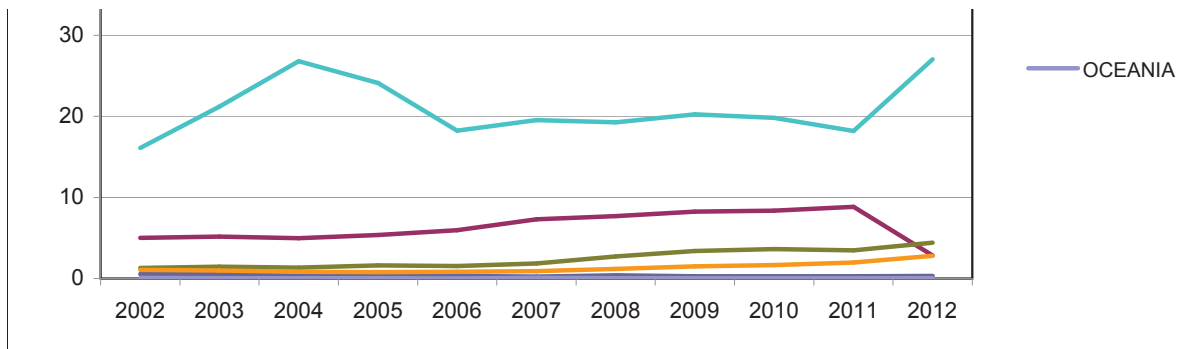


	2002	2003	2004	2005	2006	2007	2008	2009	2010	2011
UE-15	76	71	66	68	73	70	69	66	66	67
RESTA EUROPA	5	5	5	5	6	7	8	8	8	9
ÀFRICA	1	1	1	2	2	2	3	3	4	3
AMÈRICA DEL NORD	1	1	0	0	0	0	0	0	0	0
AMÈRICA CENTRAL I DEL SUD	16	21	27	24	18	20	19	20	20	18
ÀSIA	1	1	1	1	1	1	1	2	2	2
OCEANIA	0	0	0	0	0	0	0	0	0	0
TOTAL	100	100	100	100	100	100	100	100	100	100

	2012									
UE-15	62	0	0	0	0	0	0	0	0	0
RESTA EUROPA	3	0	0	0	0	0	0	0	0	0
ÀFRICA	4	0	0	0	0	0	0	0	0	0
AMÈRICA DEL NORD	0	0	0	0	0	0	0	0	0	0
AMÈRICA CENTRAL I DEL SUD	27	0	0	0	0	0	0	0	0	0
ÀSIA	3	0	0	0	0	0	0	0	0	0
OCEANIA	0	0	0	0	0	0	0	0	0	0
TOTAL	100	0,00	0,00	0,00	0,00	0,00	0,00	0,00	0,00	0,00

IC 5. Immigració (segons continent d'origen)





Tendència observada: La taxa d'immigració va augmentant fins a l'any 2009 que s'estabilitza al voltant del 30%. La major part dels immigrants provenen d'altres països d'Europa, seguit d'Amèrica central i del sud.

Tendència desitjada: Estabilització o disminució



IC6. Sistemes de gestió ambiental

Tipus: pressió

Definició: Nombre d'empreses amb sistemes de gestió ambiental (EMAS i ISO 14.001) acreditats en el municipi.

Metodologia de càlcul:

Sigma= Percentatge d'empreses amb sistema de gestió mediambiental (%)

$Sigma = Egm/En \times 100$

Egm = Nombre d'empreses amb un sistema de gestió mediambiental (EMAS o ISO 14001).

En= Nombre total d'empreses (total comptes cotització amb personal assalariat).

Unitat de mesura: percentatge.

Font:

Servei Qualitat Ambiental. Conselleria de Medi Ambient i Mobilitat (EMAS).

<http://www.caib.es/sacmicrofront/contenido.do?idsite=234&cont=5521&lang=ca&campa=yes>

Empreses certificadores: AENOR i Bureau Veritas (ISO 14.001) i SGS

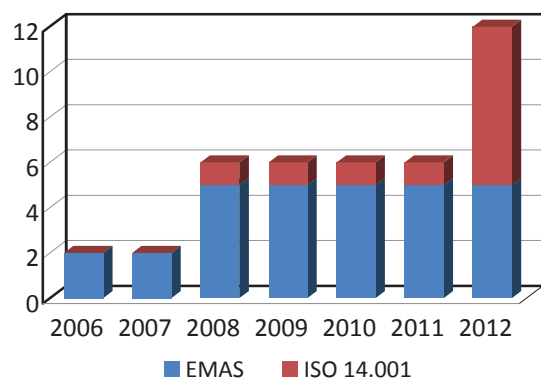
Observatori del Treball. Vicepresidència Econòmica, de Promoció Empresarial i d'Ocupació

<http://www.caib.es/sacmicrofront/contenido.do?mkey=M08100212155817041390&lang=CA&cont=10654>

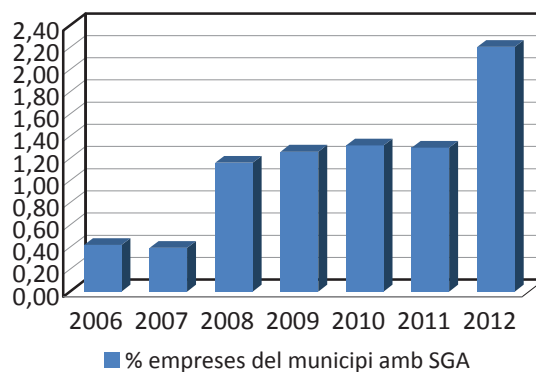
Dades

	2006	2007	2008	2009	2010	2011	2012
EMAS	2	2	5	5	5	5	5
ISO 14.001	0	0	1	1	1	1	7
Total empreses amb SGA	2	2	6	6	6	6	12
Total empreses municipi	477	507	517	476	456	463	544
% empreses del municipi amb SGA	0,42	0,39	1,16	1,26	1,32	1,30	2,21

IC6. Sistemes de Gestió Ambiental (SGA)



IC6. % empreses del municipi amb SGA



Tendència observada: augment

Tendència desitjada: augment



IC7. Persones implicades en els fòrums de participació ciutadana

Tipus: pressió

Definició: Nombre de participants (assistents segons actes de participació) a fòrums de participació diferenciat segons el tipus de fòrum: plenari, sessió de treball o comisió informativa. Cal excloure o diferenciar les consultes massives no presencials: enquestes telefòniques, llistats de signatures, etc. A més es considera oportú tenir en compte la distinció per edats.

Metodologia de càlcul:

Rf = percentatge població que participa als diferents fòrums de participació (%hab/any)

$Rf = \frac{Tp_f}{P_n} \times 100$ (%hab/any)

Tp_f = total persones han assistit als fòrums (any) segons tipus de fòrum

Tipus de fòrum: plenari, sessió de treball o comisió informativa.

A tenir en compte la distinció per sexe i edat.

P_n = població de dret del municipi de l'any de referència (hab)

Unitat de mesura: percentatge.

Font:

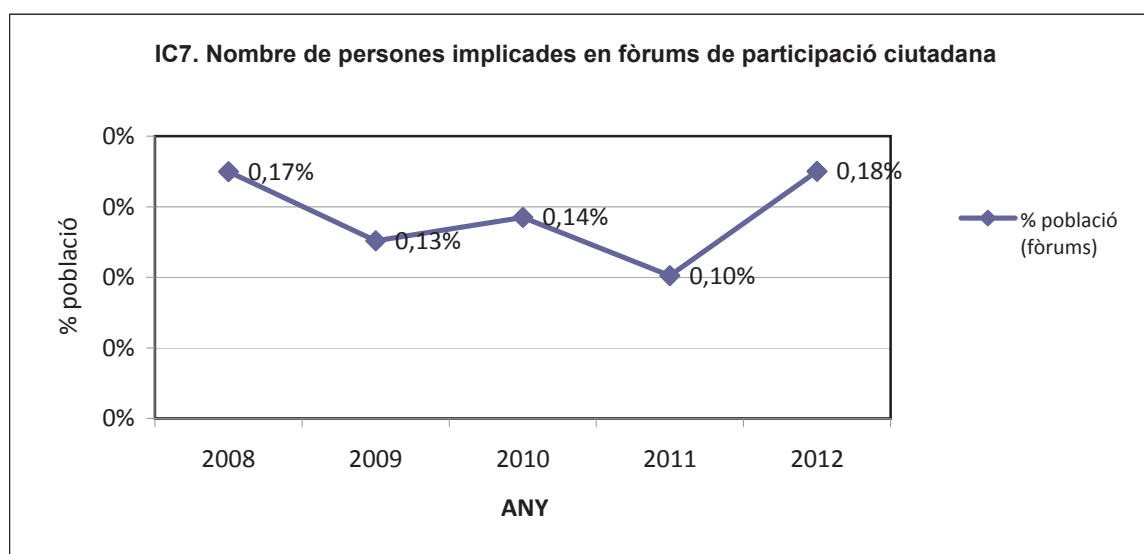
Tècnic municipal responsable de l'Agenda Local 21

IBESTAT

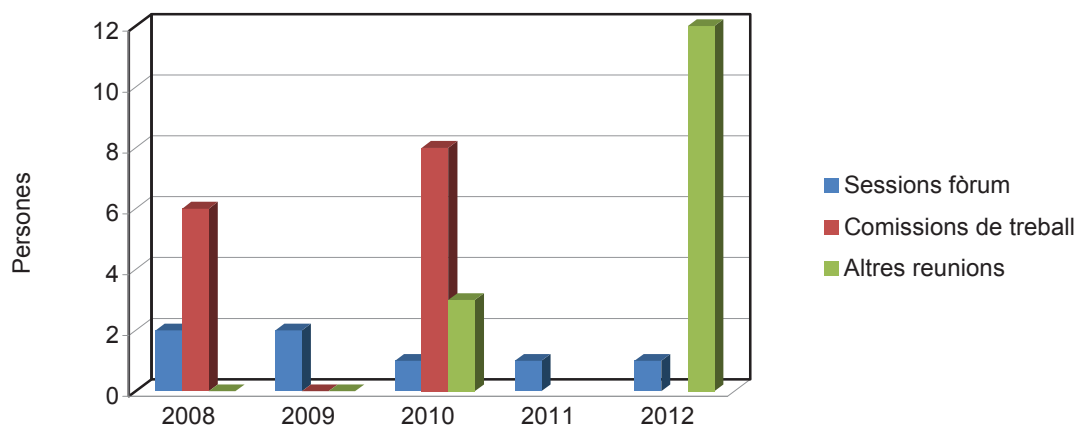
http://ibestat.caib.es/ibestat/page?p=px_publicaciones&nodeld=2acef6cf-175a-4826-b71e-8302b13c1262&path=poblacion%2FPADR%C3%93N&lang=ca

Dades

	2008	2009	2010	2011	2012
Sessions fòrum	2	2	1	1	1
Comissions de treball	6	0	8		
Altres reunions	0	0	3		12
Total assistents	20	15	17	12	20
Població dret	11.446	11.911	11.929	11858	11421
% població (fòrums)	0,17%	0,13%	0,14%	0,10%	0,18%



IC7. Nombre de reunions



Tendència observada: Torna a augmentar en el darrer any, degut a que s'inicien reunions mensuals de participació ciutadana amb representants d'entitats ciutadanes

Tendència desitjada: Augment



IC8. Cursos de formació municipal

Tipus: estat

Definició: Nombre de cursos de formació ocupacional (i matrícules), que han estat gestionats o cogestionats per l'ajuntament al llarg de l'any.

Metodologia de càlcul:

Ca = número de cursos municipals al llarg de l'any.

També interessa:

Fa= Percentatge població formant-se.

$Fa = Pc/Pn \times 100$

Pc = nombre total de persones que han realitzat cursos de formació (any).

Pn= Població de dret del municipi

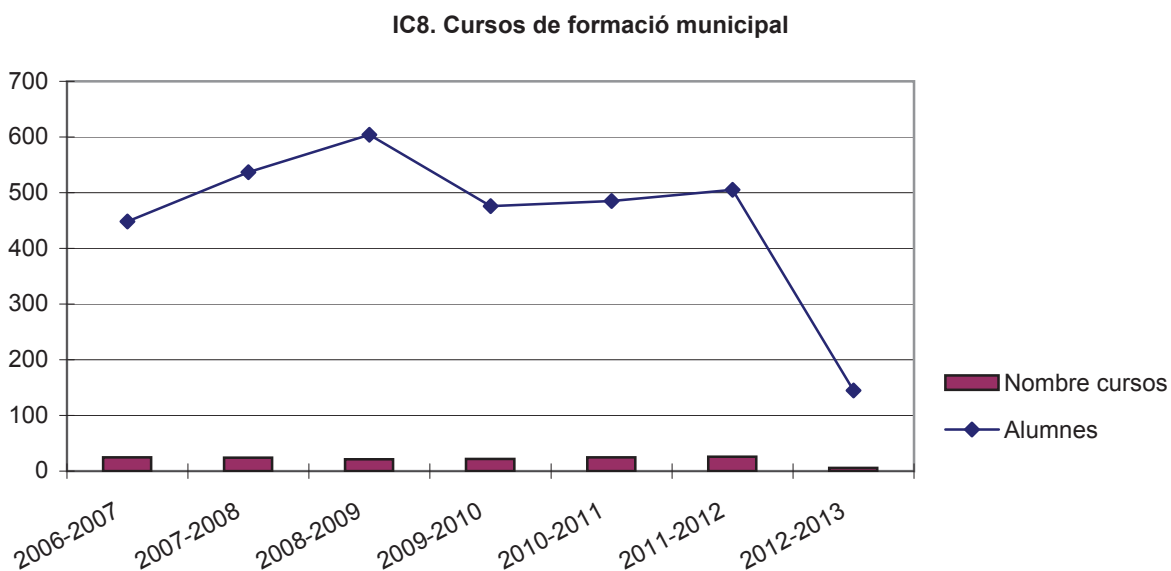
Unitat de mesura: nombre de cursos i matrícules.

Font:

Tècnic municipal responsable de l'Agenda Local 21

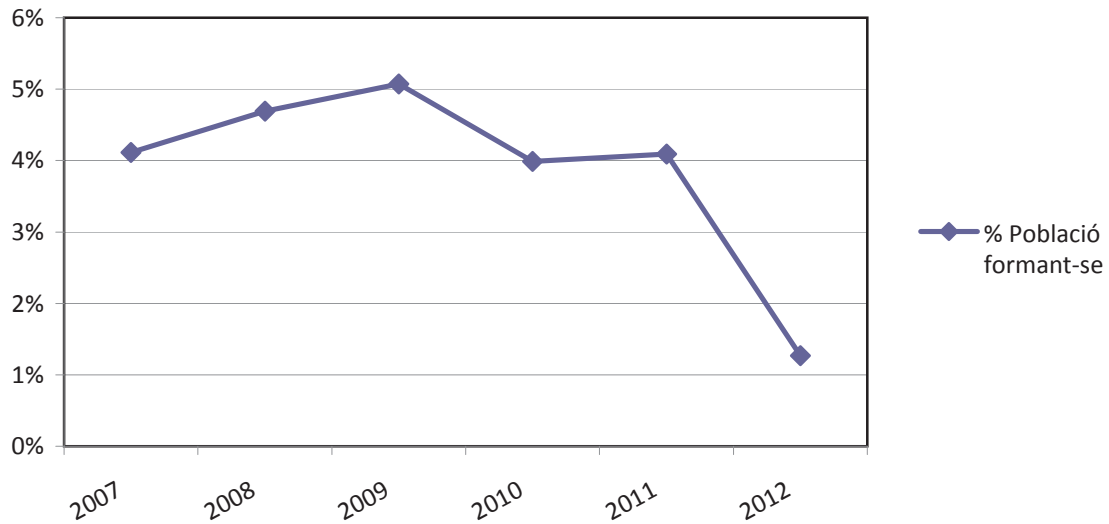
Dades

	2006-2007	2007-2008	2008-2009	2009-2010	2010-2011	2011-2012	2012-2013
Nombre cursos	25	24	21	22	25	26	6
Alumnes	448	537	604	476	485	505	145



% Població formant-se	2007	2008	2009	2010	2011	2012
Alumnes	448	537	604	476	485	145
Població dret	10885	11446	11911	11929	11858	11421
% Població formant-se	4%	5%	5%	4%	4%	1%

IC8. Cursos de formació municipal



Tendència observada: Estabilització menys en el darrer any que ha disminuït molt

Tendència desitjada: Estabilització o augment



IC9. Denúncies

Tipus: resposta

Definició: Nombre de denúncies registrades segons tipologia de denúncia.

Metodologia de càlcul:

Dn= Núm. de denúncies per tipus/mes segons tipologia.

Tipologia de denúncies: trànsit, renous, robatoris, agressió física, mals tractaments.

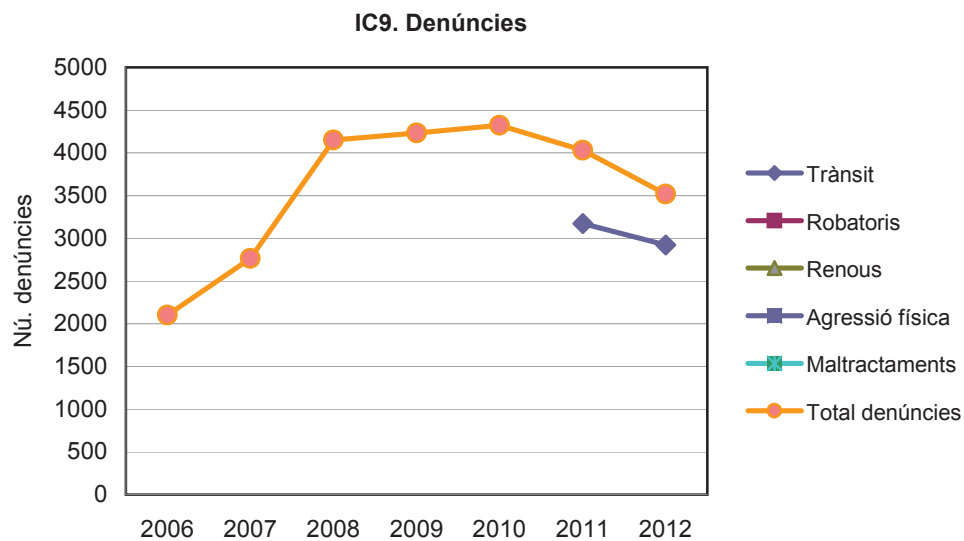
Unitat de mesura: nombre de denúncies

Font:

Tècnic municipal responsable de l'Agenda Local 21

Dades

	2006	2007	2008	2009	2010	2011	2012
Trànsit						3172	2923
Robatoris							
Renous							
Agressió física							
Maltractaments							
Total denúncies	2101	2763	4150	4233	4322	4029	3518



Tendència observada: Va augmentar fins a l'any 2008 i després s'ha estabilitzat fins el 2010 i ha disminuït a partir d'aquest any.

Tendència desitjada: Disminuir o estabilitzar-se



IC10. Accés a noves tecnologies (banda ampla d'internet)

Tipus: estat

Definició: Percentatge de llars amb connexió a internet.

Metodologia de càlcul:

Hi= (%) Nombre de connexions a internet (línia de banda ampla)

Hi= Nhi/Hm x 100

Nhi= nombre d'altres de connexió a internet

Hm= nombre d'habitatges

Unitat de mesura: percentatge.

Font:

Anuari La Caixa

http://www.anuarieco.lacaixa.com/java/X?cqi=caixa.le_RightMenuHemeroteca.pattern

IBESTAT

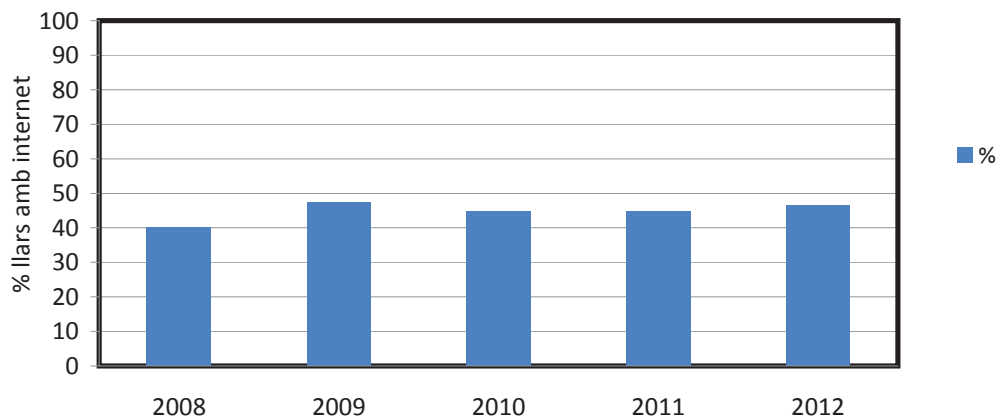
Nombre de béns immobles urbans d'ús residencial

http://ibestat.caib.es/ibestat/page?p=px_tablas&nodeld=a2ed127e-4b4b-41d7-8053-3bfb3b0e20a4

Dades

	2008	2009	2010	2011	2012		
línies de banda ampla	2.911	3.503	3.418	3418	3630		
Habitatges	7.257	7.391	7.659	7658	7830		
%	40,11	47,40	44,63	44,63	46,36		

IC10. Nombre d'habitatges amb accés a internet



Tendència observada: Estabilització

Tendència desitjada: Augment o estabilització



IC11.Despesa municipal social i ambiental

Definició: Part del pressupost en despesa i en inversió destinat a usos socials i del medi ambient.

Metodologia de càlcul:

D = despesa pressupostària social i en medi ambient en relació a la despesa municipal total (%)

$D = Dma / Dm$

Dma= despesa pressupostària social i en medi ambient (Euros/any)

$Dma = Do + Dno$

Dm= despesa municipal total (Euros/any)

Dno = despesa pressupostària no obligatòria social i en medi ambient en relació a la despesa municipal total (%) (segons trams de població 5000/20000/>20000)

Do = despesa pressupostària obligatòria social i en medi ambient en relació a la despesa municipal total (%) (segons trams de població 5000/20000/>20000)

Unitat de mesura: euros.

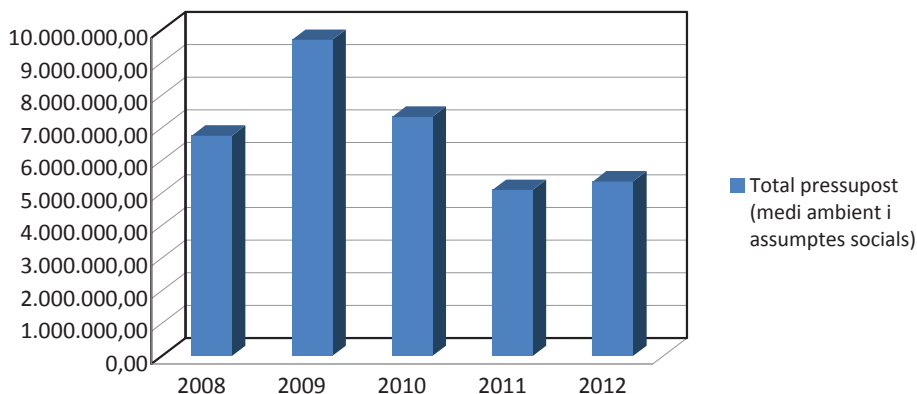
Font:

Ajuntament

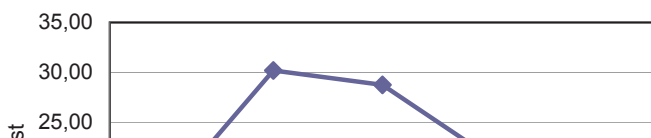
Dades

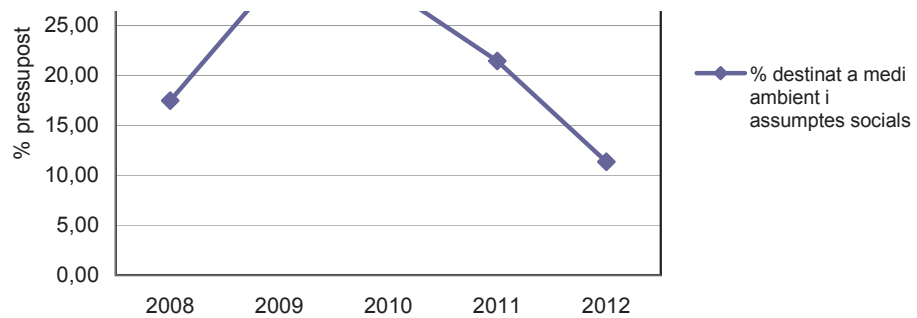
Capítols del pressupost	2008	2009	2010	2011	2012
	4.233.458,55	6.973.700,00	5.087.364,71	4051711,92	4448226,41
	2.530.003,23	2.731.558,84	2.255.438,18	1.046.680,25	910.955,82
Total pressupost (medi ambient i assumptes socials)	6.763.461,78	9.705.258,84	7.342.802,89	5.098.392,17	5.359.182,23
Pressupost municipal	38.715.250,05	32.148.609,70	25.542.943,25	23788181,9	47212290,35
% destinat a medi ambient i assumptes socials	17,47	30,19	28,75	21,43	11,35

IC11. Despesa municipal social i ambiental



IC 11. Despesa municipal social i ambiental



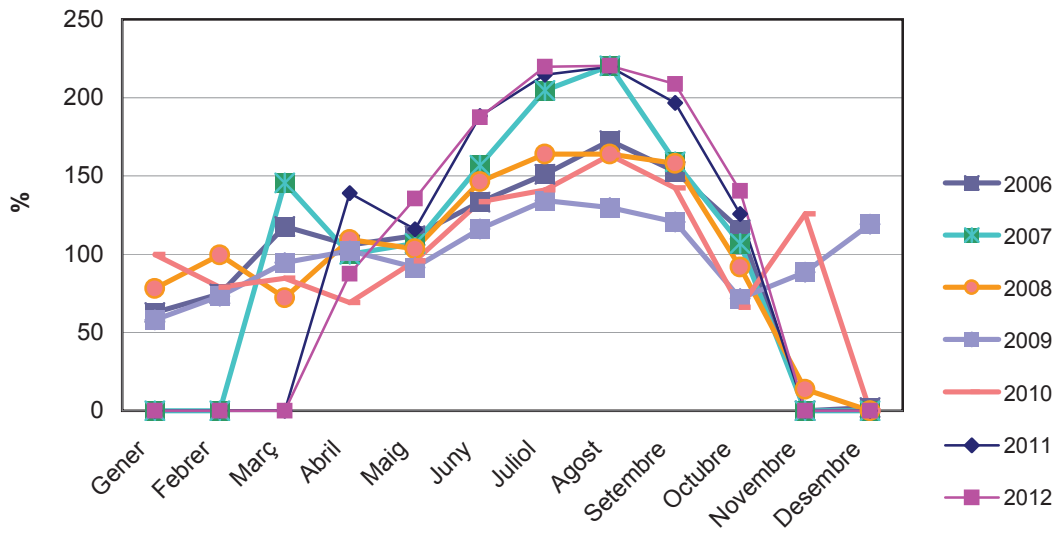


Tendència observada: A partir de l'any 2009, disminueix

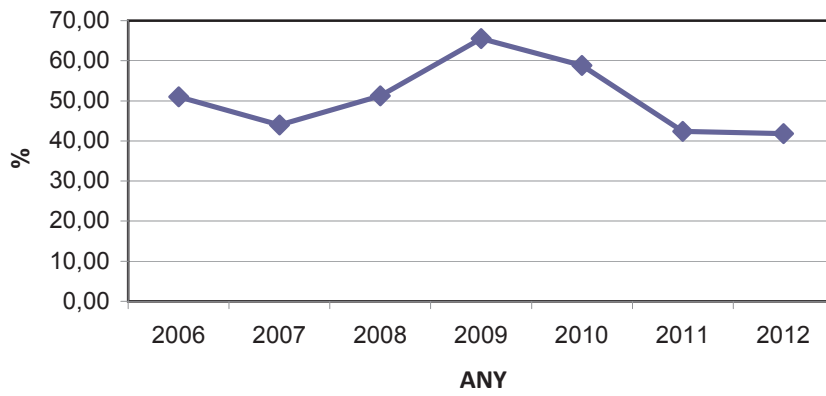
Tendència desitjada: augment o estabilització



IC12. Índex d'estacionalitat turística (mensual)



Ocupació mitjana anual



Tendència observada: S'observa una forta estacionalitat turística

Tendència desitjada: Disminuir l'índex d'estacionalitat turística



IC13.índex de pressió turística

Tipus: estat

Definició: Es la relació entre quantitat de turistes que visiten (pernocten) el municipi i el nombre de residents existents (població de dret). **Turista:** és aquella persona que visita un lloc, on hi roman com a mínim una nit a un establiment d'allotjament col·lectiu o privat.

Metodologia de càlcul:

Ptr= Pressió turística reglada (a partir del càlcul de la població flotant reglada)

$Ptr = Pfr / Pn$

Pfr= població flotant reglada=(n° places turístiques*taxa d'ocupació de la planta oberta) (hab)

Pn= Població de dret

Unitat de mesura: turistes/habitants.

Font:

Observatori del Turisme. Conselleria de Turisme i Esports

<http://www.caib.es/sacmicrofront/contenido.do?mkey=M10072911244127834137&lang=CA&cont=22816>

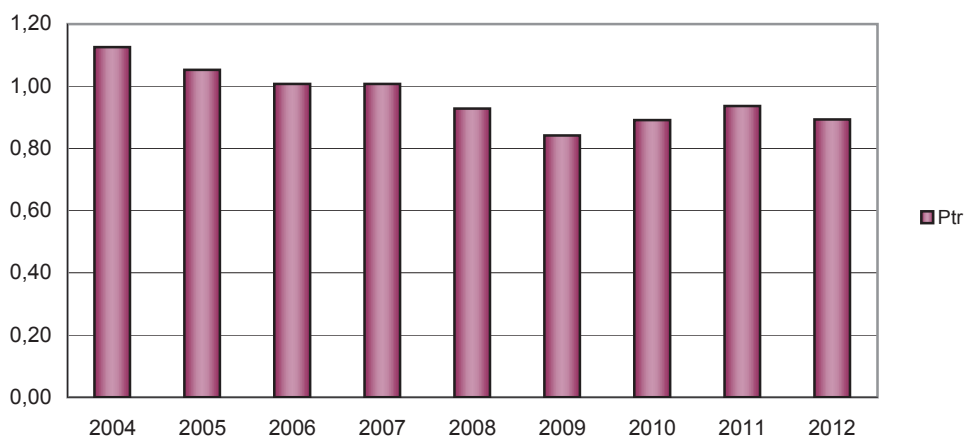
IBESTAT

http://ibestat.caib.es/ibestat/page?p=px_publicaciones&nodeId=2acef6cf-175a-4826-b71e-8302b13c1262&path=poblacion%2FPADR%C3%93N&lang=ca

Dades

	2004	2005	2006	2007	2008	2009	2010	2011	2012
població flotant	10.464	10.791	11.160	10.970	10.623	10.029	10.636	11101	10205
població de dret	9.297	10.245	11.074	10.885	11.446	11.911	11.929	11858	11421
Ptr	1,13	1,05	1,01	1,01	0,93	0,84	0,89	0,94	0,89

IC13. Indicador de pressió turística



Tendència observada: Estabilització i disminueix en el darrer any

Tendència desitjada: Estabilització o disminució



IC14.Capacitat d'allotjament

Tipus: estat

Definició: És el nombre de persones que pot allotjar el municipi en funció del nombre de llits turístics i residencials del municipi. S'han de calcular les capacitats d'acollida per habitatges familiars i turístics.

Metodologia de càlcul:

La capacitat d'acollida de residents es calcula en funció del número de vivendes del municipi, multiplicat per la mitja d'habitants per vivenda. El tamany mitjà de cada vivende es pot consultar al Cens de Població i Vivendes de 2001. Aquest coeficient és diferent per a cada municipi.

Unitat de mesura: habitants.

Font:

IBESTAT

http://ibestat.caib.es/ibestat/page?p=px_tablas&nodeld=a2ed127e-4b4b-41d7-8053-3bfb3b0e20a4

Observatori del Turisme. Conselleria de Turisme i Esports

<http://www.caib.es/sacmicrofront/contenido.do?mkey=M10072911244127834137&lang=CA&cont=22816>

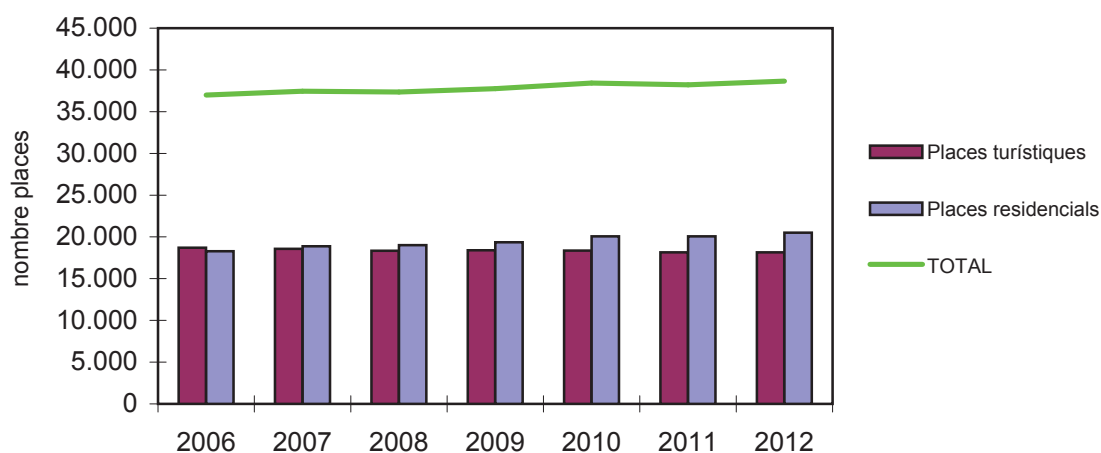
Cens de Població i Vivendes 2001. INE

<http://www.ine.es/jaxi/menu.do?type=pcaxis&path=%2Ft20%2Fe242&file=inebase&L=>

Dades

	2006	2007	2008	2009	2010	2011	2012		
Places turístiques	18.707	18.571	18.349	18.392	18.367	18.154	18.145		
Places residencials	18.282	18.877	19.013	19.364	20.067	20.064	20.515	0	0
Vivendes	6.978	7.205	7.257	7.391	7.659	7.658	7.830		
TOTAL	36.989	37.448	37.362	37.756	38.434	38.218	38.660		

IC 14. Capacitat d'allotjament



Tendència observada: estabilització

Tendència desitjada: Estabilització



IC15. Usos reals del sòl i intensitat d'usos del sòl

Tipus: resposta

Definició: Nombre d'hectàrees de sòl segons els seus usos reals del sòl i nombre d'hectàrees de sòl segons el seu ús, sobre la població total del municipi. Cal definir els usos possibles del sòl segons la classificació del planejament i després verificar-ne l'ús real que se'n fa. Aquests usos queden definits en el planejament.

Metodologia de càlcul:

$Cu = \% \text{ de superfície d'ús "u" respecte al sòl total del municipi (\%)}$

$Cu = (Su/St) \times 100$

Su= Superfície de sòl d'ús "u" (has)

St= Superfície total del municipi (has)

Iu= Intensitat d'ús del sòl d'ús "u" (has/hab)

$Iu = Su/Pt$

Su= Superfície de sòl d'ús "u" (has)

Pt= Població total (hab). Inclou la de dret i la flotant.

Unitat de mesura: percentatge.

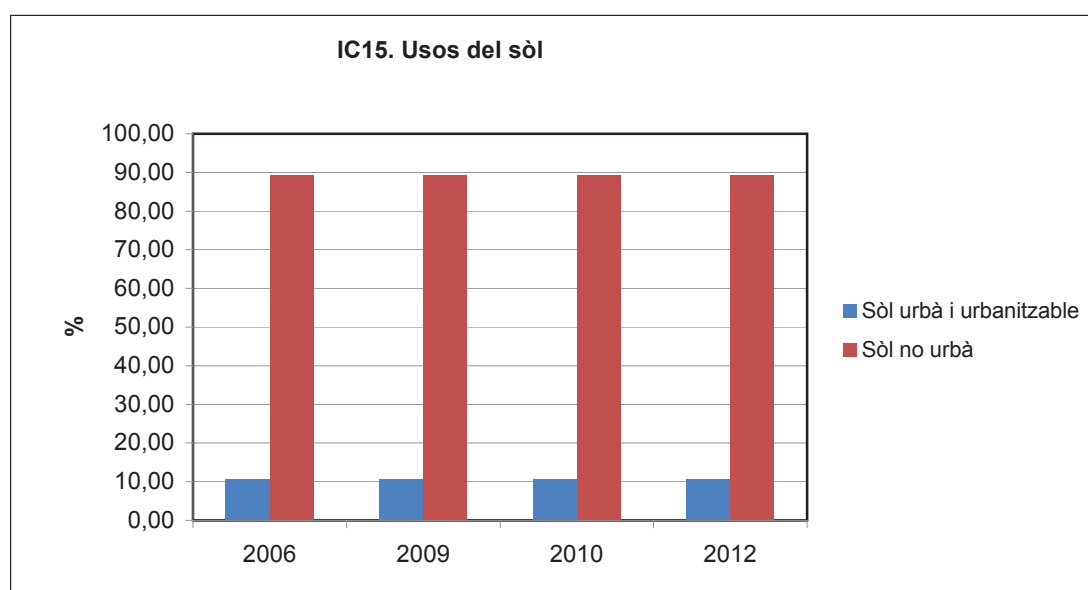
Font:

Tècnic municipal responsable de l'Agenda Local 21

Vegeu IC3 (població total)

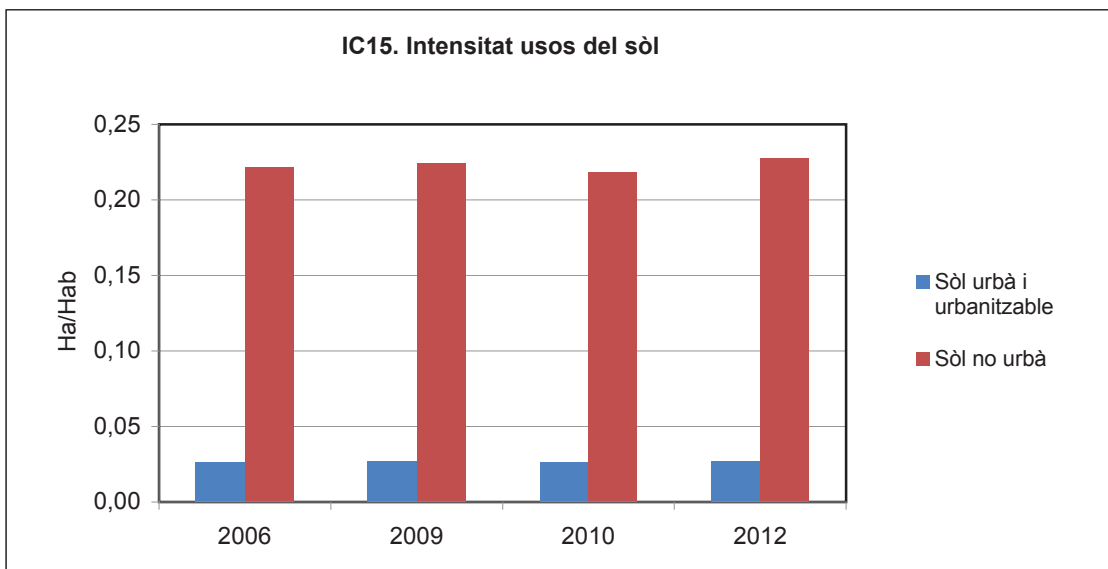
Dades

	2006	%	2009	%	2010	%	2012	%
Sòl urbà i urbanitzable	585,00	10,63	585,00	10,63	585,00	10,63	585,00	10,63
Sòl no urbà	4.916,00	89,37	4.916,00	89,37	4.916,00	89,37	4.916,00	89,37
Extensió municipi	5.501,00	100,00	5.501,00	100,00	5.501,00	100,00	5.501,00	100,00



Dades

Hectàrees	2006	Ha/Hab	2009	Ha/Hab	2010	Ha/Hab	2012	Ha/Hab
Sòl urbà i urbanitzable	585,00	0,03	585,00	0,03	585,00	0,03	585,00	0,03
Sòl no urbà	4.916,00	0,22	4.916,00	0,22	4.916,00	0,22	4.916,00	0,23
Població total	22.234		21.940		22.505		21.626	



Tendència observada: Estabilització

Tendència desitjada: Estabilització



IC16.Espais naturals protegits

Tipus: estat

Definició: és la superfície natural protegida d'acord amb la normativa autonòmica.

Metodologia de càlcul:

Sn= Superfície natural protegida zona terrestre (ENP+LIC+ZEPA) (Ha)

També interessa conèixer la superfície terrestre protegida per la LECO i la LEN:

Sp= Percentatge superfície protegida (%)

$Sp = Spt/Sm \times 100$

Spt= Superfície protegida zona terrestre (Ha)

Sm= Superfície terme municipal (Ha)

Unitat de mesura: Hectàrees (%)

Font:

Llei 5/2005, per a la conservació dels espais de rellevància ambiental (LECO).

Llei 1/1991, d'Espais Naturals i de Règim Urbanístic de les Àrees d'Especial Protecció de les Illes Balears (LEN)

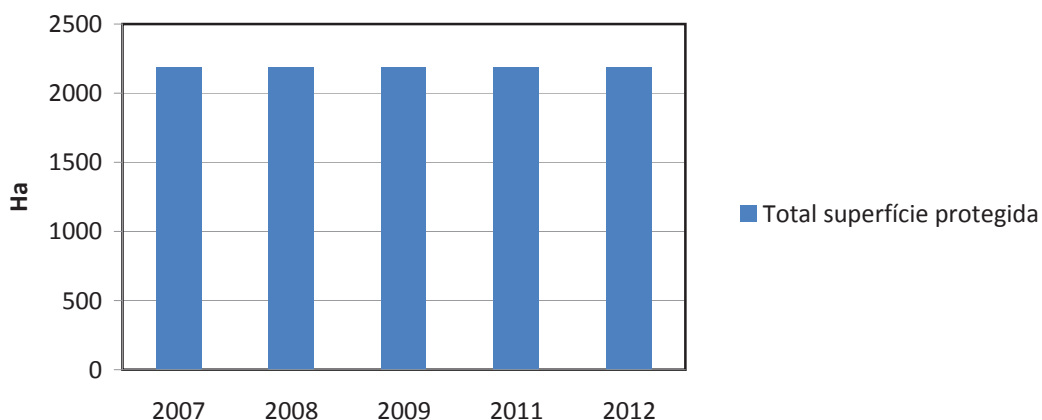
Espais de Natura. Conselleria de Medi Ambient i Mobilitat.

Consell Insular (Pla Territorial)

Dades

Superfície protegida (LECO)	2007	2008	2009	2011	2012
Terrestre					
Marítim					
Total superfície protegida	2187	2187	2187	2187	2187

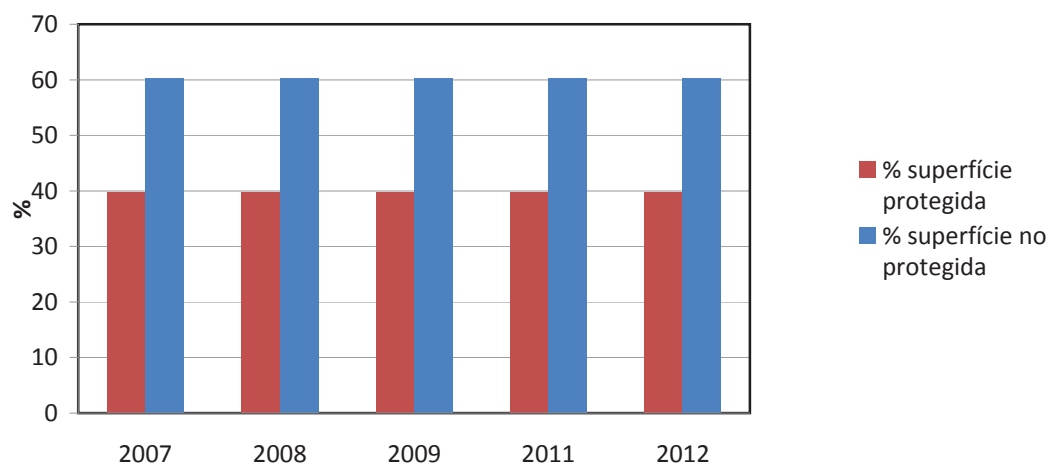
16. Superfície natural protegida



Dades

Superfície protegida (LECO+LEN)	2007	2008	2009	2011	2012
Superfície terrestre protegida	2187	2187	2187	2187	2187
Superfície municipi	5501	5501	5501	5501	5501
% superfície protegida	39,75640793	39,75640793	39,75640793	39,75640793	39,75640793
% superfície no protegida	60,24359207	60,24359207	60,24359207	60,24359207	60,24359207

IC 16. Superfície terrestre protegida



Tendència observada: Estabilització de l'any 2006 al 2011

Tendència desitjada: Augment o estabilització



IC17.Evolució nombre d'habitatges

Tipus: estat

Definició: Evolució del nombre d'habitatges al municipi.

Metodologia de càlcul:

Ch= evolució del nombre d'habitatges per any segons el nombre de bens immobles urbans d'ús residencial

Vv= variació vivendes

Vv= Chactual - Chanterior

Unitat de mesura: habitatges

Font:

IBESTAT

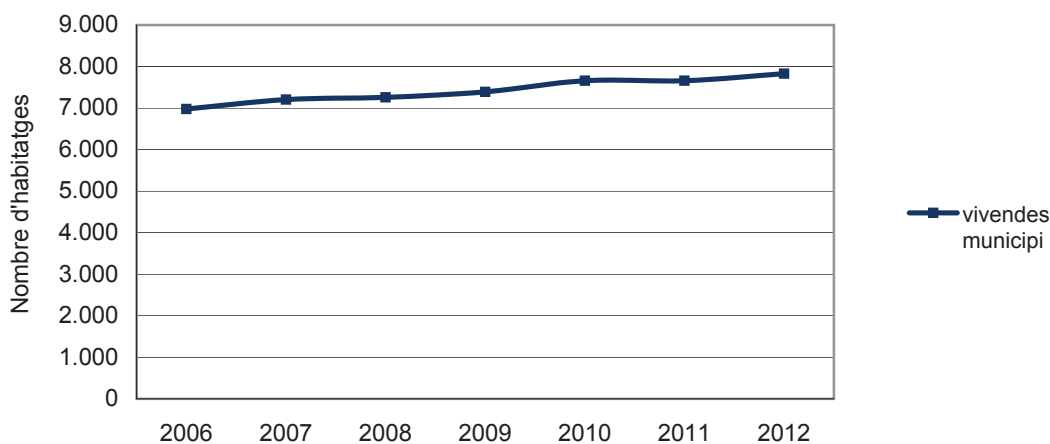
Nombre de béns immobles urbans d'ús residencial

http://ibestat.caib.es/ibestat/page?p=px_tablas&nodeld=a2ed127e-4b4b-41d7-8053-3bfb3b0e20a4

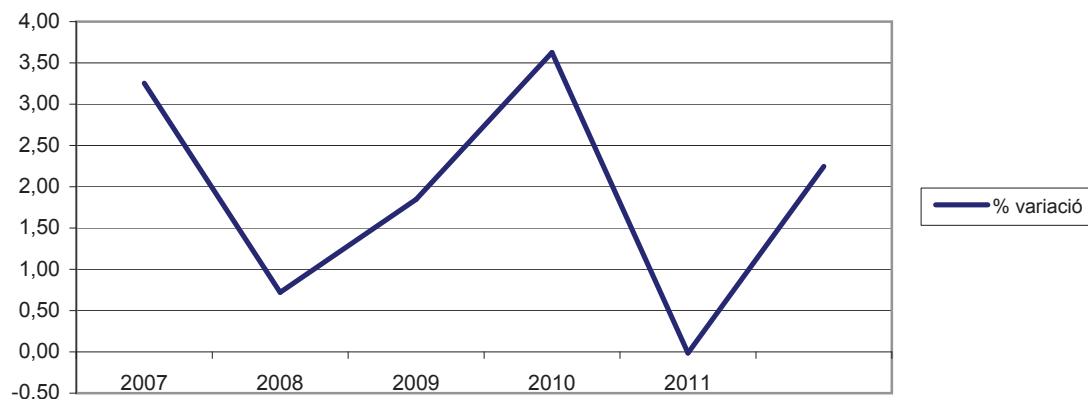
Dades

	2006	2007	2008	2009	2010	2011	2012		
vivendes municipi	6.978	7.205	7.257	7.391	7.659	7658	7830		
variació vivendes		227	52	134	268	-1	172		
% variació		3,25	0,72	1,85	3,63	-0,01	2,25		

IC 17. Evolució del nombre d'habitatges



Percentatge variació habitatges



Tendència observada: Augmenta lleugerament el nombre d'habitatsges

Tendència desitjada: Estabilització



IC17.1. Nombre de llicències d'obra nova

Tipus: resposta

Definició: Evolució del nombre de llicències d'obra nova al municipi.

ChI= % de creixement de nous habitatges.

$ChI = NI/Th \times 100$

NI = nombre de llicències obra nova (any)*

Th = nombre habitatges any de referència (es recomana partir de les dades del cens de vivendes de l'any 2001)

* nombre de llicències d'obra nova (rústic i urbà)

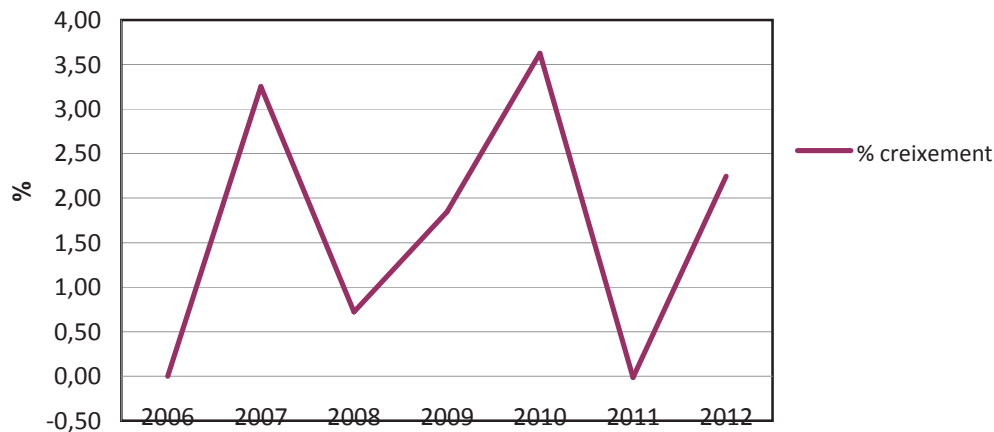
Ajuntament

IBESTAT

http://ibestat.caib.es/ibestat/page?p=px_tablas&nodeId=ac409f21-2ec9-4de1-a198-534336cc0964

	2006	2007	2008	2009	2010	2011	2012
noves vivendes	0	227	52	134	268	-1	172
vivendes municipi	6.978	7.205	7.257	7.391	7.659	7.658	7.830
% creixement	#¡REF!	3,25	0,72	1,85	3,63	-0,01	2,25

IC 17.1 Creixement nous habitatges



Tendència observada: Augmenta lleugerament el nombre d'habitatges

Tendència desitjada: Estabilització



IC18. Parc de vehicles

Tipus: estat

Definició: Nombre total de vehicles de tracció mecànica en percentatge sobre la població de dret (transport individual, no inclou camions, tractors, bus)

Metodologia de càlcul:

Metodologia de càlcul:

Vh= Parc de vehicles (veh/100 hab)

$Vh = ((Nt+Nm+Nf) / Pn) \times 100$

Nt= N° de turismes (inclou turismes de lloguer) (tur)

Nm= N° de motocicletes

Nf= N° de furgonetes

Pn= Població de dret

Unitat de mesura: percentatge.

Font:

IBESTAT

Parc de vehicles

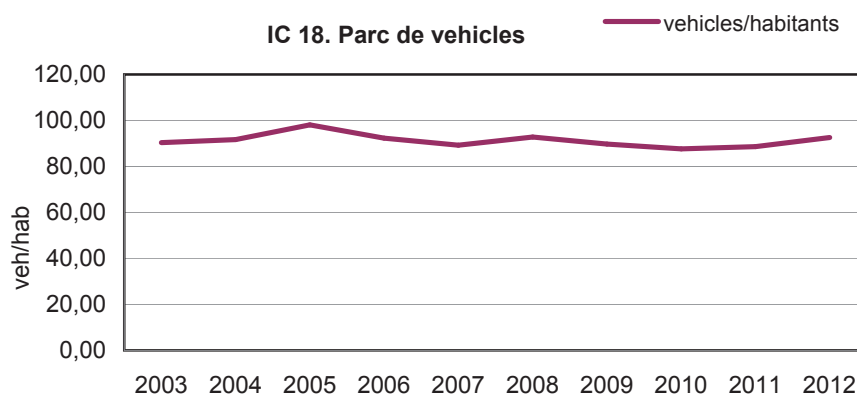
http://ibestat.caib.es/ibestat/page?p=px_tablas&nodeld=00ce6b3e-018a-4564-b3a4-cfe49acf9f14

IBESTAT

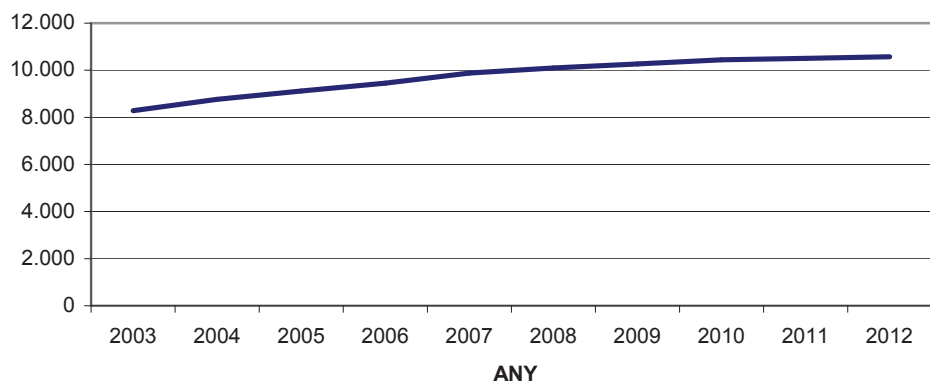
http://ibestat.caib.es/ibestat/page?p=px_publicaciones&nodeld=2acef6cf-175a-4826-b71e-8302b13c1262&path=poblacion%2FPADR%C3%93N&lang=ca

Dades

	2003	2004	2005	2006	2007	2008	2009	2010	2011	2012
Turismes	6.292	6.651	6.891	7.057	7.325	7.458	7.558	7.659	7.707	7.759
Altres	1.992	2.114	2.226	2.397	2.553	2.641	2.712	2.783	2.798	2.816
Parc de vehicles	8.284	8.765	9.117	9.454	9.878	10.099	10.270	10.442	10.505	10.575
Població de dret	9.166	9.561	9.297	10.245	11.074	10.885	11.446	11.911	11.858	11.421
vehicles/habitants	90,38	91,67	98,06	92,28	89,20	92,78	89,73	87,67	88,59	92,59

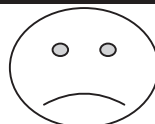


Nombre de vehicles



Tendència observada: Va augmentant el parc de vehicles lleugerament. L'índex vehicles per habitant s'estabilitza

Tendència desitjada: Disminuir l'índex



IC19. Desplaçaments en transport públic

Tipus: resposta

Definició: Nombre de desplaçaments realitzats en transport públic (autobús regular i tren) sobre el nombre d'habitants de dret.

Metodologia de càlcul:

V_{tp} = nombre de viatges en medi de transport públic per habitant (Nv/hab)

$V_{tp} = Nv/Pn$

Nv= Nombre total de viatges diaris amb transport públic

Pn= Població de dret (hab)

Unitat de mesura: desplaçaments/hab/any

Font:

Consorti de Transport de Mallorca (CTM)

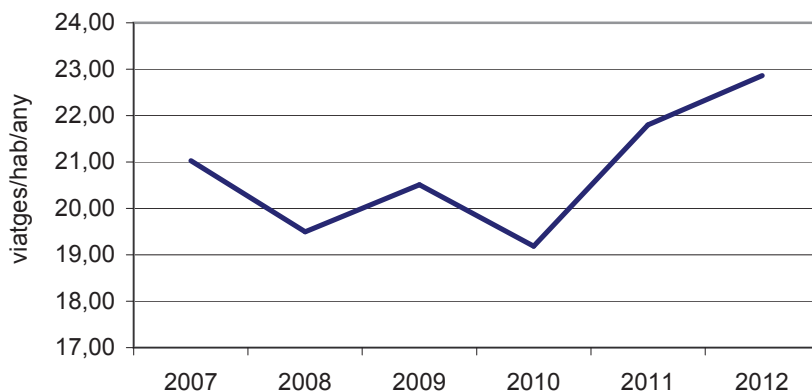
IBESTAT

http://ibestat.caib.es/ibestat/page?p=px_publicaciones&nodeld=2acef6cf-175a-4826-b71e-

Dades

	2007	2008	2009	2010	2011	2012
Desplaçaments	228.907	223.188	244.303	228.907	258.519	261070
Població dret	10.885	11.446	11.911	11.929	11.858	11421
Dpt/Pt	21,03	19,50	20,51	19,19	21,80	22,86

IC 19. Desplaçaments transport públic



Tendència observada: S'estabilitza al voltant de 20 fins a l'any 2010 augmentant en els darrers anys.

Tendència desitjada: Augmentar o estabilitzar-se



IC20. Consum d'aigua municipal

Tipus: estat

Definició: Consum total d'aigua sobre la població total; i per dia al llarg de l'any.

Metodologia de càlcul:

Amt= Consum municipal d'aigua sobre població de dret o total (l/hab dia)

Amt= Atr/(Pt \times 365)

Atr= consum d'aigua total (litres)

Pt= Població dret o total (hab)

Unitat de mesura: litres/habitant/dia

Font:

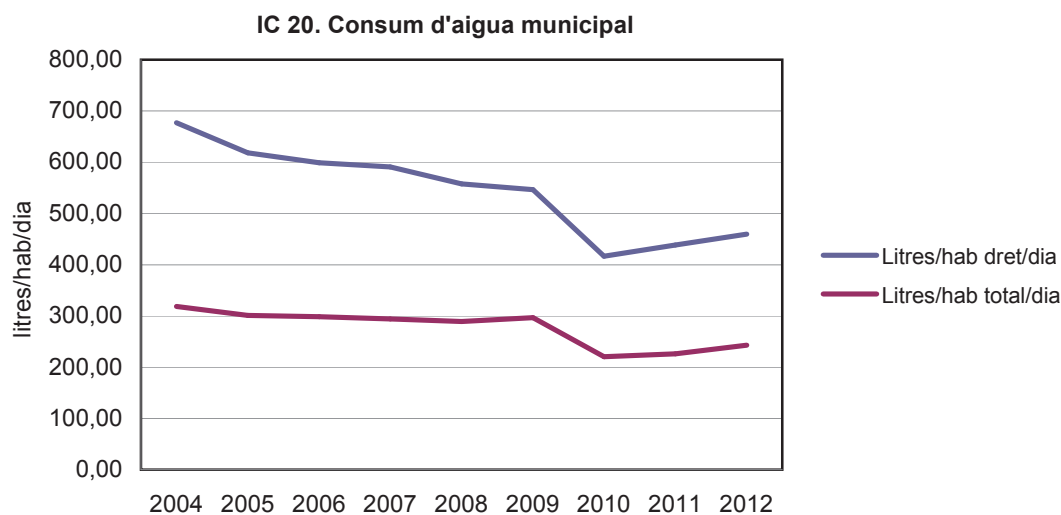
Portal de l'Aigua de les Illes Balears. D.G. de Recursos Hídrics. Conselleria d'Agricultura, Medi Ambient i Territori

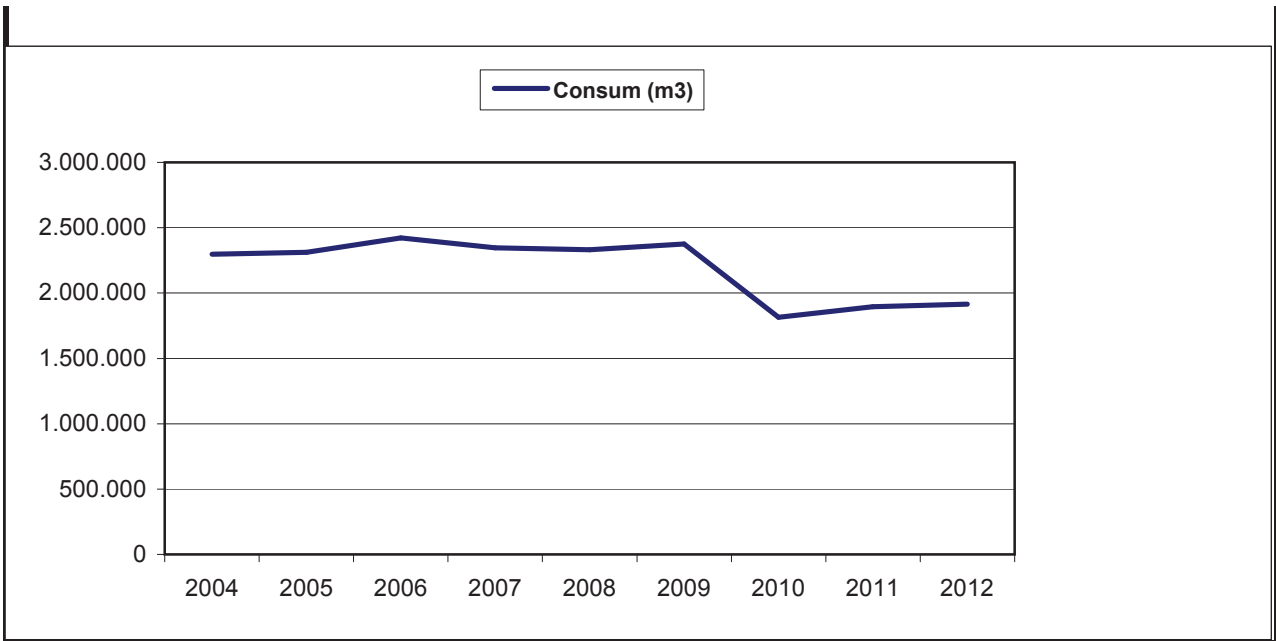
<http://www.caib.es/sacmicrofront/contenido.do?idsite=259&cont=38047&&lang=ca>

Vegeu IC3 (població total).

Dades

	2004	2005	2006	2007	2008	2009	2010	2011	2012
Aigua suministrada (m3)	2.708.113	2.780.358	2.895.163	2.825.374	2.809.841	2.864.038	2.246.711	2287808	2292103
Consum (m3)	2.298.032	2.312.249	2.421.019	2.346.508	2.330.425	2.375.433	1.813.540	1896433	1915361
Població dret	9.297	10.245	11.074	10.885	11.446	11.911	11.929	11.858	11.421
Litres/hab dret/dia	677,21	618,34	598,96	590,61	557,81	546,39	416,51	438,16	459,47
Població total	19.761	21.036	22.234	21.855	22.069	21.940	22.565	22.959	21.626
Litres/hab total/dia	318,60	301,14	298,32	294,15	289,30	296,64	220,19	226,30	242,65





Tendència observada: Va disminuint el consum i els darrers any s'estabilitza.

Tendència desitjada: Disminució o estabilització



IC20.1 Qualitat de les aigües de consum

Tipus: estat

Definició: Nombre de dies a l'any en que l'ajuntament comprova que la qualitat de les aigües de consum, incompleixen els límits que fixa la legislació vigent.

Metodologia de càlcul:

Qa= % de dies que les aigües de consum no compleixen els límits legals pel seu consum.

$Qa = (Dnc/Ndm) \times 100$

Dnc= nombre total de dies a l'any que l'aigua no compleix els límits establerts.

Ndm= nombre de dies que s'han pres mostres.

Unitat de mesura: percentatge.

Font:

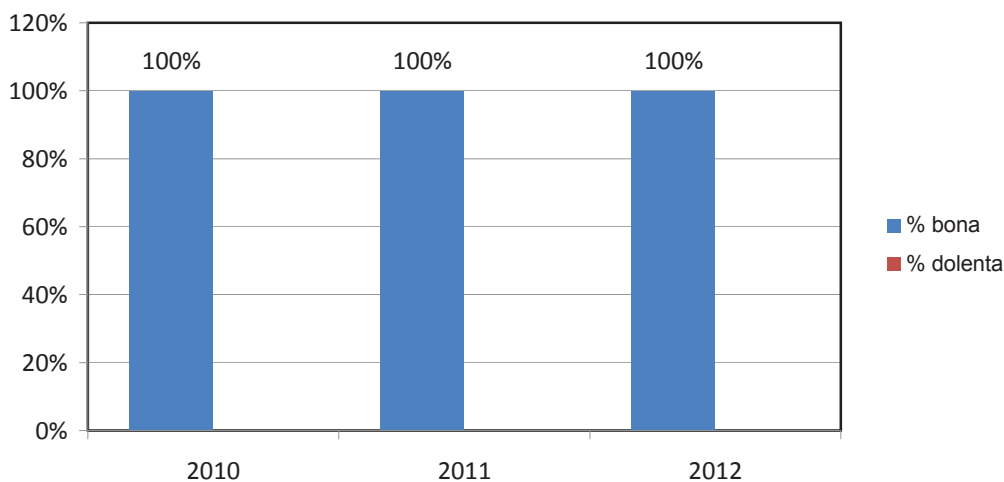
Servei de salut ambiental. D.G. de Salut Pública i Consum. Conselleria de Salut, Família i Benestar Social.

<http://www.caib.es/govern/organigrama/area.do?coduo=1117&lang=ca>

Dades

	2009	2010	2011	2012
Nombre total de mostres		73	81	81
Nombre de mostres en bona qualitat		73	81	81
% bona	#DIV/0!	100%	100%	100%
Nombre de mostres en mala qualitat		0	0	0
% dolenta	#DIV/0!	0%	0%	0%

IC 20.1 Qualitat aigües de consum



Tendència observada: Totes les mostres surten en bona qualitat

Tendència desitjada: Que totes siguin de bona qualitat



IC21. Volum no comptabilitzat i pèrdues d'aigua a la xarxa d'abastiment municipal.

Tipus: estat

Definició: Volum total d'aigua que els serveis municipals no comptabilitzen o perden.

Metodologia de càlcul:

P = pèrdua

P = Tae - Taf

P (%) = (P / Tae) x 100

Tae = total aigua extreta (m3)

Taf = total aigua factura (m3)

Unitat de mesura: percentatge.

Font:

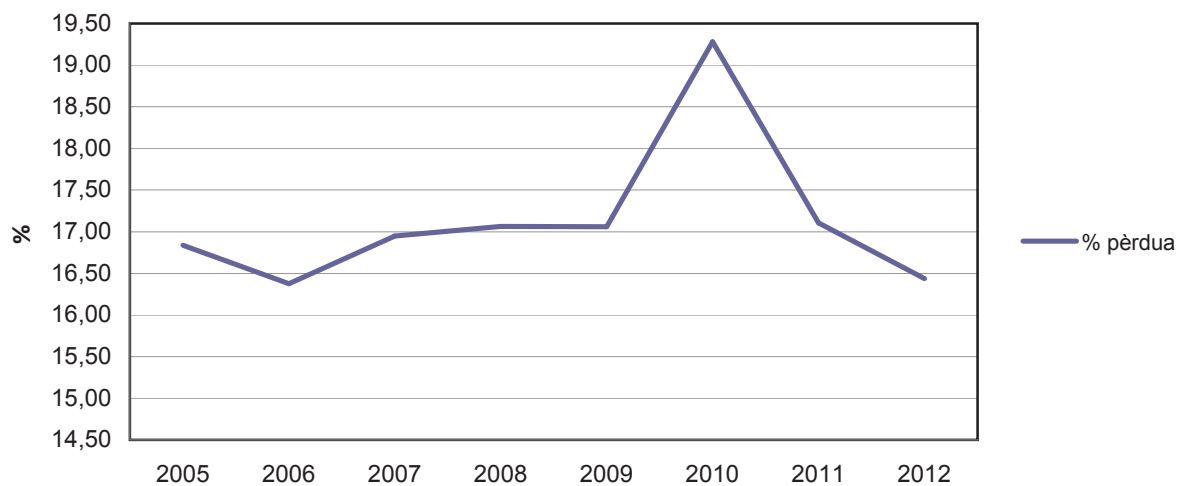
Portal de l'Aigua de les Illes Balears. D.G. de Recursos Hídrics. Conselleria d'Agricultura, Medi Ambient i Territori

<http://www.caib.es/sacmicrofront/contenido.do?idsite=259&cont=38047&&lang=ca>

Dades

	2004	2005	2006	2007	2008	2009	2010	2011	2012
Total aigua suministrada (m3)	2.708.113	2.780.358	2.895.163	2.825.374	2.809.841	2.864.038	2.246.711	2.287.808	2.292.103
Consum (m3)	2.298.032	2.312.249	2.421.019	2.346.508	2.330.425	2.375.433	1.813.540	1.896.433	1.915.361
Pèrdua (m3)	410.081	468.109	474.145	478.865	479.416	488.605	433.171	391.375	376.742
% pèrdua	15,14	16,84	16,38	16,95	17,06	17,06	19,28	17,11	16,44

IC21. Volum no comptabilitzat i pèrdues d'aigua a la xarxa d'abastiment municipal



Tendència observada: Torna a disminuir el % de pèrdua d'aigua. Es manté en un % no molt elevat.

Tendència desitjada: Disminució



IC22. Volum d'aigua residual tractada municipal

Tipus: resposta

Definició: Volum total d'aigua residual tractada a l'EDAR al llarg de l'any, respecte a la població total.

Metodologia de càlcul:

Vrta= Volum d'aigua residual tractada a EDAR per habitant de població total durant any (m3/hab dia)

$$Vrta = Vt / Pt$$

Vt= Volum d'aigua residual tractada a EDAR anualment (m3/ dia)

Pt= Població total (hab)

Per aquells municipis que tenen el tractament d'aigua residual compartit, s'ha fet una una estimació en funció de la població total

Unitat de mesura: m3/habitant/any.

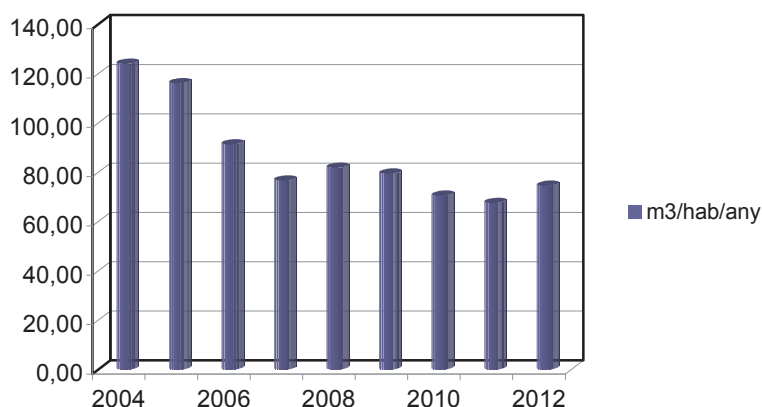
Font:

Agència Balear de l'Aigua i de la Qualitat Ambiental (ABAQUA). Depuradores públiques. Conselleria d'Agricultura, Medi Ambient
Vegeu IC3 (població total).

Dades

	2004	2005	2006	2007	2008	2009	2010	2011	2012
m3	2.451.911	2.443.825	2.032.439	1.676.380	1.808.210	1.744.382	1.592.186	1.553.340	1.612.132
Població	19.761	21.036	22.234	21.855	22.069	21.940	22.565	22.959	21.626
m3/hab/any	124,08	116,17	91,41	76,70	81,93	79,51	70,56	67,66	74,55

IC 22. Volum d'aigua residual tractada municipal



Tendència observada: Disminució i en els darrers anys estabilització

Tendència desitjada: Disminució



IC23. Reutilització de les aigües depurades

Tipus: resposta

Definició: Volum proporcional d'aigües residuals tractades a la depuradora que són reutilitzades. No existeix una medició del cabal real que es reutilitza, tan sols es coneix el cabal màxim que pot reutilitzar la depuradora anualment, segons l'autorització administrativa.

Metodologia de càlcul:

R= Reutilització d'aigües depurades (%)

$R = \text{Vdr}/\text{Vd} \times 100$

Vdr = volum d'aigües residuals tractades i reutilitzades (m3)

Vd = volum total d'aigües depurades (m3)

Unitat de mesura: percentatge.

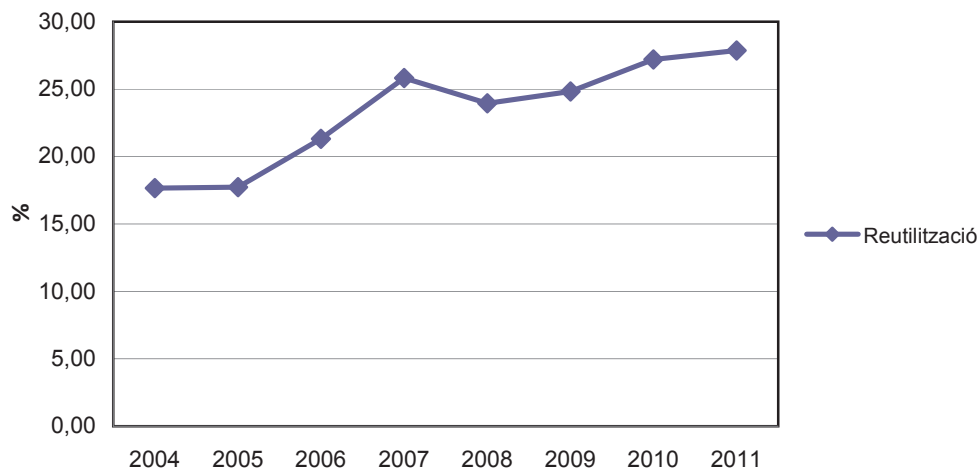
Font:

Agència Balear de l'Aigua i de la Qualitat Ambiental (ABAQUA). Depuradores públiques. Conselleria d'Agricultura, Medi Ambient i Territori

Dades

	2004	2005	2006	2007	2008	2009	2010	2011	2012
Vdr	433.000	433.000	433.000	433.000	433.000	433.000	433.000	433.000	433.000
Vd	2.451.911,00	2.443.825,00	2.032.439,00	1.676.380,00	1.808.210,00	1.744.382,00	1.592.186,00	1.553.340,00	1.612.132,00
Reutilització	17,66	17,72	21,30	25,83	23,95	24,82	27,20	27,88	26,86

IC 23. Reutilització de les aigües depurades



Tendència observada: Va augmentant el percentatge de reutilització però el volum d'aigües que es reutilitzen no varia, varia el volum d'aigua que es depura que va disminuint menys en el darrer any

Tendència desitjada: Augment



IC23.1 Usos de l'aigua depurada d'EDAR municipal

Tipus: resposta

Definició: Percentatge desglossat segons els usos, del volum proporcional d'aigües residuals tractades a la depuradora que són reutilitzades. No existeix una medició del cabal real que es reutilitza, tan sols es coneix el cabal màxim que pot reutilitzar la depuradora anualment, segons l'autorització administrativa.

Metodologia de càlcul:

$Ru = \text{aigua depurada reutilitzada per a ús U (\%)} = \frac{Vdru}{Vd} \times 100$

$Ru = \frac{Vdru}{Vd} \times 100$

volum d'aigua depurada reutilitzada per a ús "U" (m3)
depurades (m3)

$Vdru =$

$Vd = \text{volum total d'aigües}$

"U" = tipus d'usos que se'n fa de l'aigua depurada.

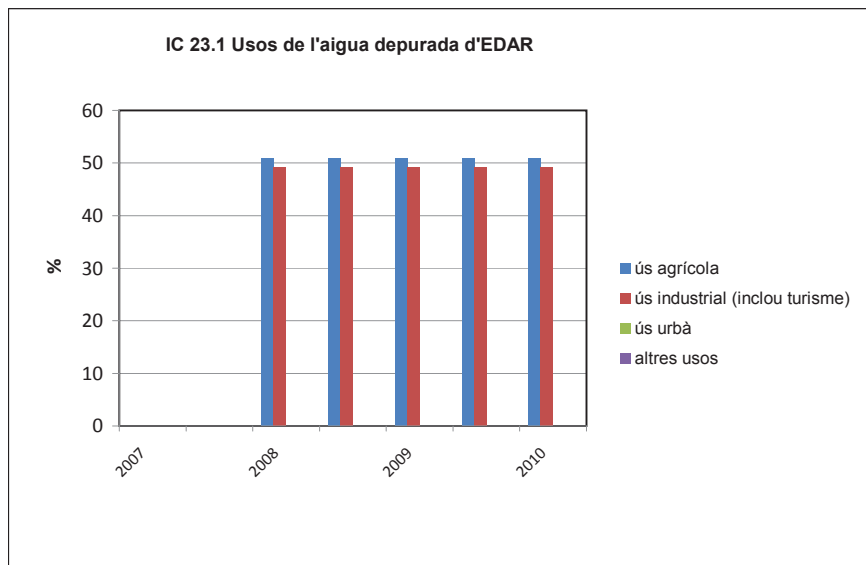
Unitat de mesura: percentatge.

Font:

Agència Balear de l'Aigua i de la Qualitat Ambiental (ABAQUA). Depuradores públiques. Conselleria d'Agricultura, Medi Ambient i Territori

Dades

Reutilització aigua (m3)	2007		2008		2009		2010		2011 i 2012	
ús agrícola	220000	51	220000	51	220000	51	220000	51	220000	51
ús industrial (inclou turisme)	213000	49	213000	49	213000	49	213000	49	213000	49
ús urbà		0		0		0		0		0
altres usos		0		0		0		0		0
Total aigua depurada reutilitzada	433000	100	433000	100	433000	100	433000	100	433000	100



Tendència observada: Es manté sense canvis en els darrers anys

Tendència desitjada: augmentar



IC24. Qualitat d'aigües de bany

Tipus: estat

Definició: Nombre de zones en que l'ajuntament té coneixement que la qualitat de les aigües de bany incompleixen els límits que fixa la legislació vigent.

Metodologia de càlcul:

Qa= percentatge de zones que les aigües de bany compleixen els límits legals.*

$$Qa = (Dnc/Nn) \times 100$$

Dnc= nombre de zones a l'any en que es compleixen els límits establerts

Nm =

nombre total de les zones on s'han agafat mostres d'aigua

* A l'any 2006 es va publicar la Directiva 2006/CE del Parlament europeu i del Consell, de 15 de febrer de 2006 relativa a la gestió de la qualitat de les aigües de bany i per la qual es va derogar la Directiva 76/160/CEE.

Unitat de mesura: percentatge.

Font:

Direcció General de Salut Pública i Consum. Salut Ambiental

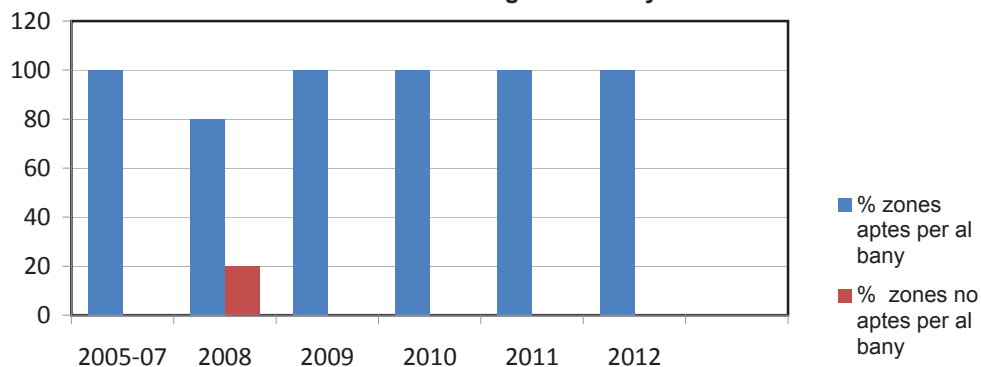
Conselleria de Salut, Família i Benestar Social

<http://salutambiental.caib.es/sacmicrofront/contenido.do?idsite=1505&cont=26165&lang=ca&campa=yes>

Dades

	2005-07	2008	2009	2010	2011	2012	
Nombre de zones de mostreig	5	5	7	7	7	7	
Zones aptes per al bany	5	4	7	7	7	7	
Zones no aptes per al bany	0	1	0	0	0	0	
% zones aptes per al bany	100	80	100	100	100	100	
% zones no aptes per al bany	0	20	0	0	0	0	

IC 24. Qualitat de les aigües de bany



Tendència observada: ser aptes per al bany el 100% de les zones

Tendència desitjada: ser aptes per al bany el 100% de les zones



IC25. Consum d'energia elèctrica del municipi

Tipus: pressió

Definició: Dades del consum d'energia elèctrica domiciliar per persona (sobre la població de dret i la població flotant no reglada) que es dóna al municipi mensualment al llarg de l'any.

Metodologia de càlcul:

Ce= Consum elèctric (Tep/hab/any)

Ce= E/Pn

E= Energia elèctrica domiciliar facturada (kWh) *

Pn=Població total (hab)

* Passar els kWh a Tep.

Unitat de mesura: Tep/habitant/any.

Font:

IBESTAT

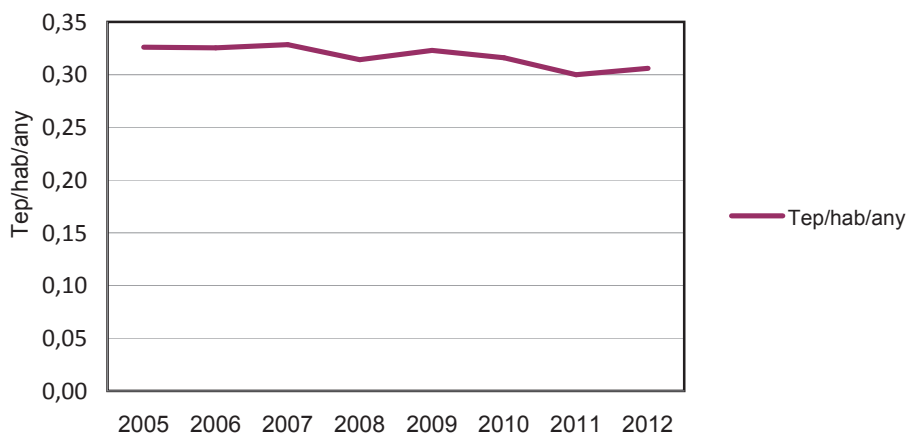
http://ibestat.caib.es/ibestat/page?p=px_tablas&nodeId=8b419725-bb6e-4710-a94f-34f08a4ad5ba

Vegeu IC 3 (població total)

Dades

	2004	2005	2006	2007	2008	2009	2010	2011	2012
Kwh	82.507.716	79.731.399	84.126.395	83.474.024	80.656.519	82.378.199	82.926.233	80.056.902	81.677.223
tep	7.095,66	6.856,90	7.234,87	7.178,77	6.936,46	7.084,53	7.131,66	6.884,89	7.024,24
Pt	19.761	21.036	22.234	21.855	22.069	21.940	22.565	22959	22960
Tep/hab/any	0,36	0,33	0,33	0,33	0,31	0,32	0,32	0,30	0,31

IC 25. Consum d'energia elèctrica del municipi



Tendència observada: Va disminuint lleugerament i al final s'estabilitza

Tendència desitjada: Disminuir



IC26. Implantació d'energia renovable

Tipus: resposta

Definició: Dades de la producció total d'energia produïda a partir de fonts renovables del municipi. No existeix una medició de la producció real que es genera a partir de fonts renovables, tan sols es coneix la producció màxima que pot generar anualment, segons l'autorització administrativa.

Metodologia de càlcul:

Cer= producció energia renovable (tep) anualment.

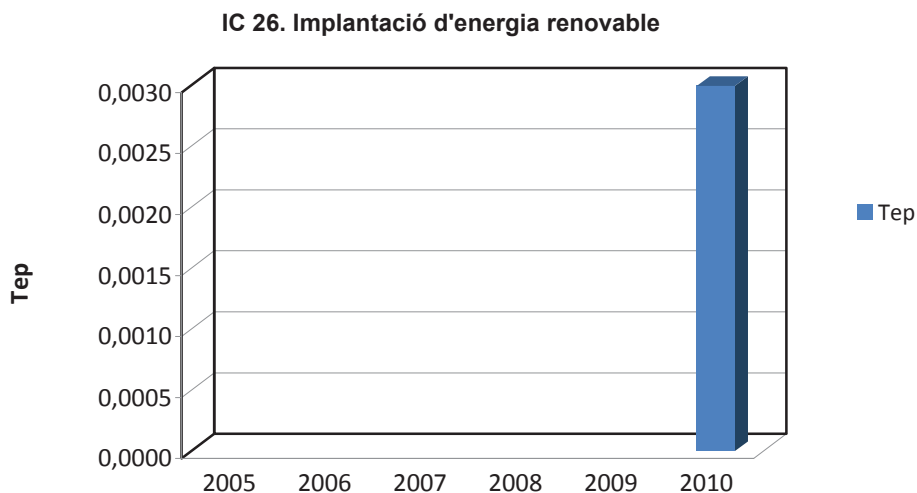
Unitat de mesura: tones equivalents de petroli (Tep).

Font:

Direcció General d'Energia. Conselleria de comerç, indústria i energia.

Dades

	2005	2006	2007	2008	2009	2010	2011	2012
Tep						0,0030		



Tendència observada:

Tendència desitjada: Augmentar

IC27. Consum d'electricitat de l'ajuntament

Tipus: pressió

Definició: Dades del consum d'energia elèctrica dels edificis, instal·lacions i infraestructures municipals.

Metodologia de càlcul:

Cea= Consum elèctric ajuntament (kWh/hab/any)

Cea= Ca/Pd

Ca= consum ajuntament (kWh)

Pd= Població dret (hab)

Unitat de mesura: kWh/habitant/any.

Font:

Tècnic municipal responsable de l'Agenda Loca 21

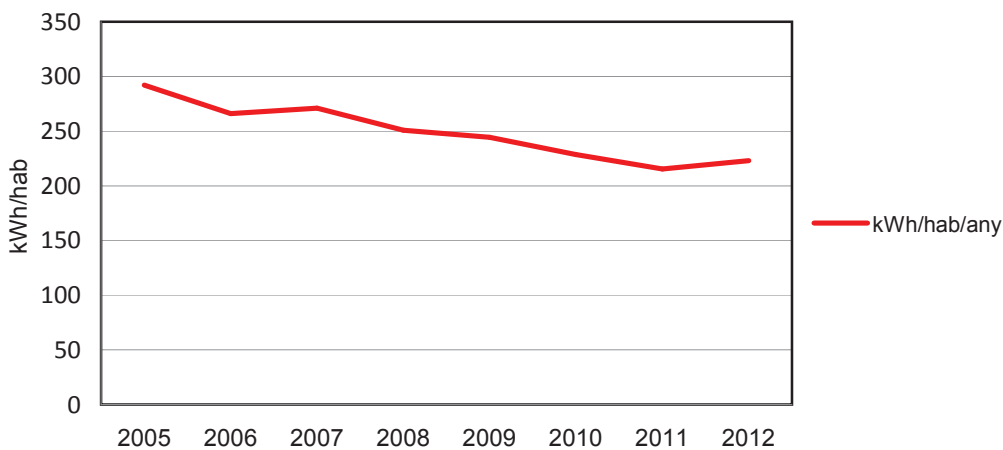
IBESTAT

http://ibestat.caib.es/ibestat/page?p=px_publicaciones&nodeId=2acef6cf-175a-4826-b71e-8302b13c1262&path=poblacion%2FPADR%C3%93N&lang=ca

Dades

	2005	2006	2007	2008	2009	2010	2011	2012
Kwh	2.992.200	2.945.300	2.949.800	2.872.000	2.911.600	2.726.900	2.555.331	2.545.811
Pobl. Dret	10.245	11.074	10.885	11.446	11.911	11.929	11858	11421
kWh/hab/any	292,064422	265,965324	270,996785	250,917351	244,44631	228,594182	215,494265	222,906138

IC 27. Consum d'electricitat de l'ajuntament



Tendència observada: Disminuir. El darrers tres anys es veu una estabilització

Tendència desitjada: disminuir



IC28. Consums d'electricitat dels grans consumidors

Tipus: pressió

Definició: Dades del consum d'energia elèctrica dels grans consumidors del municipi.

Metodologia de càlcul:

Cegc= consum d'electricitat grans consumidors.

Unitat de mesura: kWh

Font:

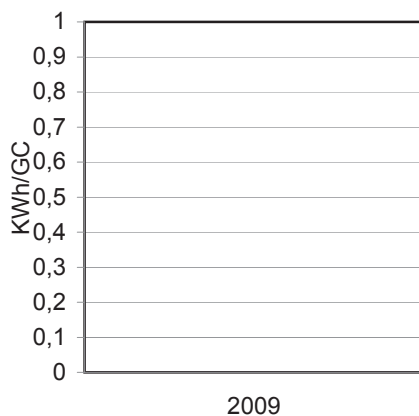
Ajuntament
Empreses energètiques

ELIMINAT

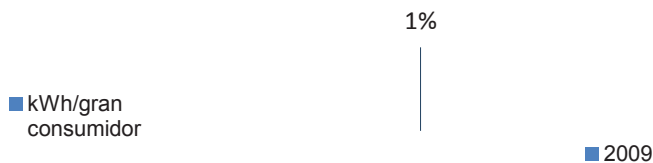
Dades

	2009			
núm. grans consumidors				
consum total GC (kWh)				
kWh/gran consumidor	#DIV/0!			
consum total GC (kWh)				
consum municipi (kWh)				
% GC	#DIV/0!			
% municipi	#DIV/0!			

IC 28. Consum d'electricitat grans consumidors



IC 28. Consum d'electricitat grans consumidors



Tendència observada:

Tendència desitjada:

IC29. Consum total d'energia

Tipus: estat

Definició: Consum total d'energia per habitant que es dona en el municipi, tenint en compte totes les fonts possibles.

Metodologia de càlcul:

I. Càlcul real (basat en el consum real).

Etm= Energia total consumida realment a nivell municipal (tep)

$Etm = \sum En$

En= sumatori de les diferents fonts d'energia (tep)

També interessa:

C= Consum d'energia (tep/hab)

$C = Etm/Pt$

Etm= Consum total d'energia (tep)

Pt= Població total (hab)

II. Càlcul estimatiu (en el cas de desconeixement dels diferents subministres d'energia a nivell municipal):

Eth= Energia total consumida per habitant a l'any (Tep/hab).

$Eth = Eti/Pdi$

Eti = Energia total consumida a nivell d'illa.

Pdi= Població total de l'illa corresponent.

Etm= Energia total consumida per municipi (Tep)

$Etm = Eth \times Pdm$ (Tep)

Unitat de mesura: Tep/habitant.

Font:

Direcció General d'Energia. Conselleria de comerç, indústria i energia.

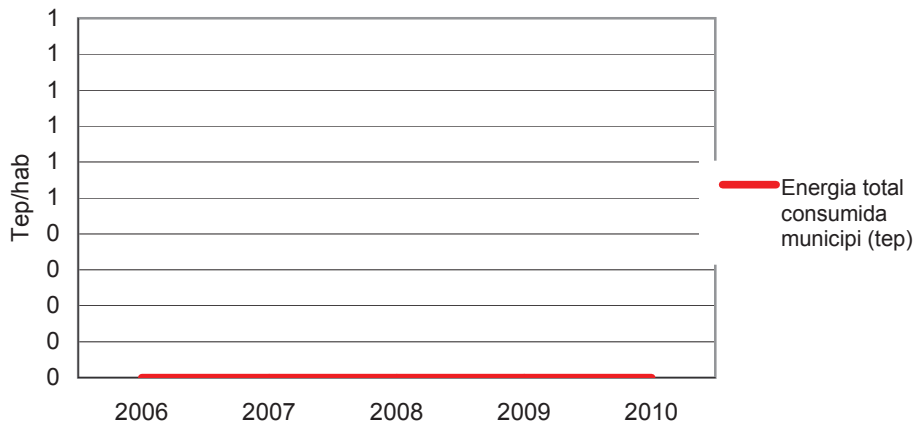
<http://www.caib.es/sacmicrofront/contenido.do?mkey=M0807081137367224693&lang=CA&cont=7491>

Vegeu IC3 (població total)

Dades

Càlcul real	2006	2007	2008	2009	2010	2011
Electricitat (kWh)						
Combustibles líquids (kWh)						
Gas (kWh)						
Energies renovables (kWh)						
Consum total (kWh)	0	0	0	0	0	
Energia total consumida municipi (tep)	0	0	0	0	0	

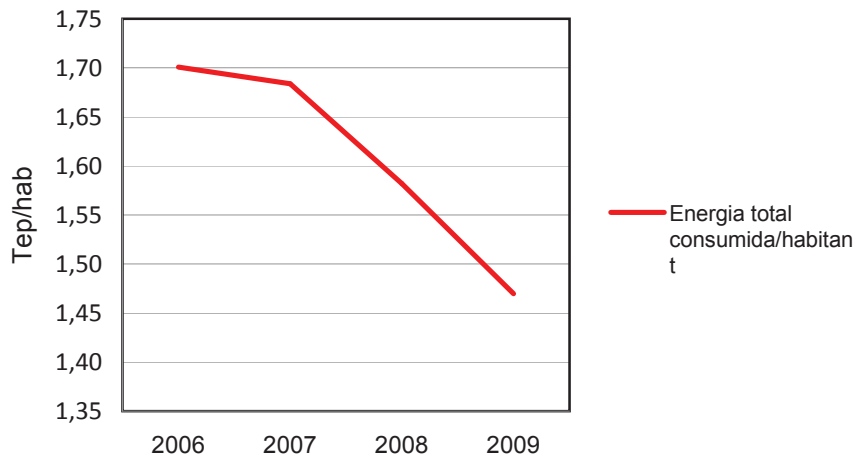
IC29. Consum total d'energia



Dades

Càlcul estimatiu	2006	2007	2008	2009	2010	2011
Energia total consumida a nivell d'illa (tep)	1.721.304	1.747.903	1.687.947	1.567.908		
Població total de l'illa (hab)	1.012.020	1.038.189	1.067.086	1.066.789	1.068.553	
Energia total consumida/habitant	1,70	1,68	1,58	1,47	0,00	
Població total municipi	22.234	21.855	22.069	21.940	22.565	
Energia total consumida municipi (tep)	37.817	36.796	34.910	32.246	0	

IC 29. Consum total d'energia



Tendència observada: Disminueix

Tendència desitjada: Disminuir



IC30. Producció de residus

Tipus: estat

Definició: Volum produït de residus en el municipi sobre la població total mensualment al llarg de l'any. El càlcul s'ha de fer per fracció de residus: paper / vidre / envasos / orgànic / altres (inclou rebuig) / voluminosos i perillosos.

Metodologia de càlcul:

Pr= Producció de residus

 $Pr = Rsu / Pt$

Rsu = producció de residus sòlids urbans per dia (kg)

Pt = Població total (hab)

Rs= Recollida selectiva respecte al total dels residus produïts.

 $Rs = Mrs / Rsu * 100$

Mrs = massa de residus recollida selectiva (kg)

Rsu = massa total de residus generats (kg)

Rsh= Volum de recollida selectiva per persona i dia

 $Rsh = Mrs / Pt$

Mrs = massa de residus recollida selectiva (kg)

Pt = Població total (hab)

Per aquells municipis que tenen el servei de recollida de residus mancomunat, s'ha fet una una estimació en funció de la població total

Unitat de mesura: quilograms/habitant/dia.**Font:**

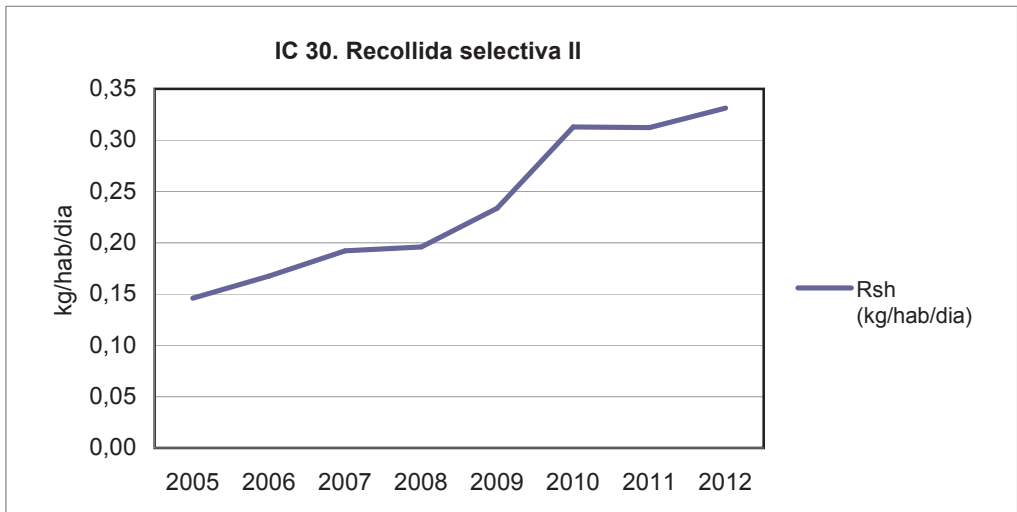
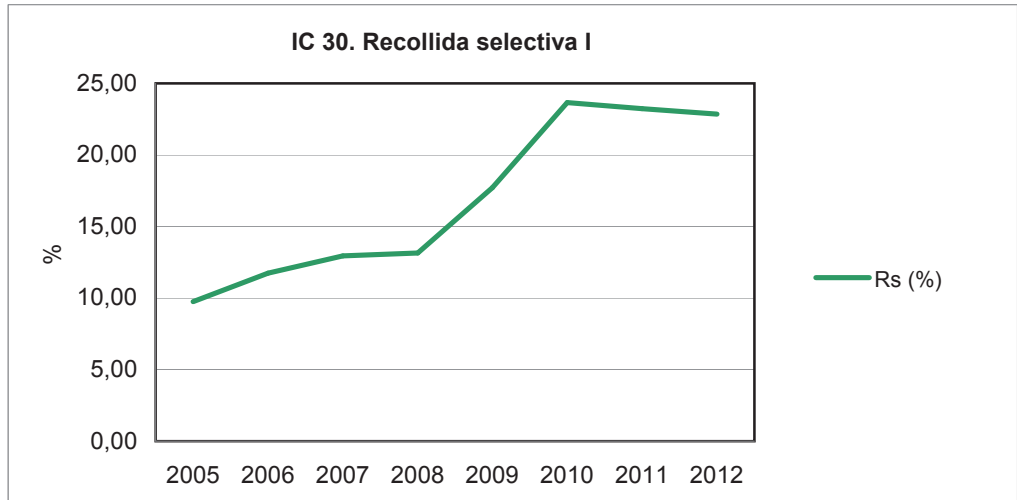
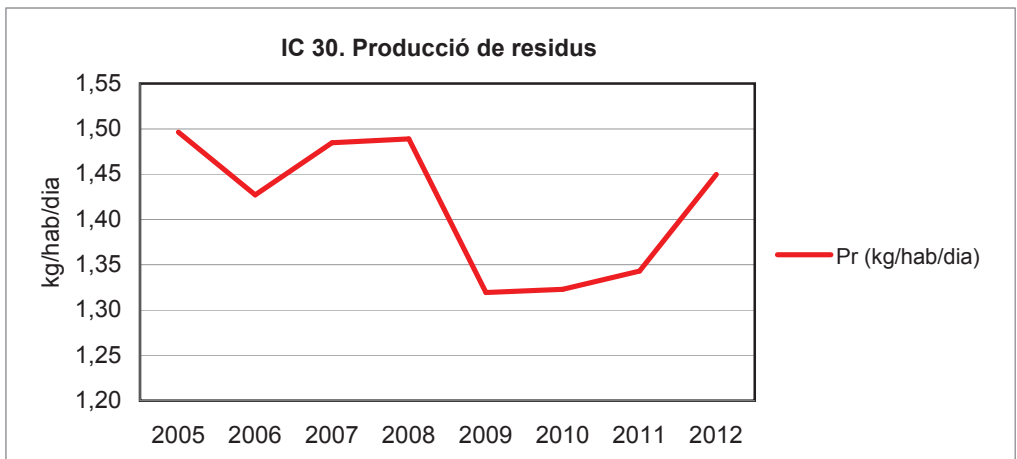
Direcció Insular de Gestió de Residus. Departament de Medi Ambient. Consell de Mallorca

Tècnic municipal responsable de l'Agenda Local 21

Vegeu IC3 (població total)

Dades

	2005	2006	2007	2008	2009	2010	2011	2012
Rebuig	10.368.306	10.221.000	10.310.000	10.415.000	8.693.000	8.319.740	8.639.720	8.828.640
vidre	546.880	638.360	678.560	719.310	795.000	778.620	790.190	823.340
paper-cartró	499.880	599.320	689.420	660.520	720.000	686.840	691.440	662.414
envasos	73.900	121.550	165.330	197.560	357.000	351.700	356.400	332.610
form	0	0	0	0	0	759.850	778.160	795.880
Mrs selectiva	1.120.660	1.359.230	1.533.310	1.577.390	1.872.000	2.577.010	2.616.190	2.614.244
Rsu (Kg)	11.488.966	11.580.230	11.843.310	11.992.390	10.565.000	10.896.750	11.255.910	11.442.884
Pr (kg/hab/dia)	1,50	1,43	1,48	1,49	1,32	1,32	1,34	1,45
Rs (%)	9,75	11,74	12,95	13,15	17,72	23,65	23,24	22,85
Rsh (kg/hab/dia)	0,15	0,17	0,19	0,20	0,23	0,31	0,31	0,33
Població total	21.036	22.234	21.855	22.069	21.940	22.565	22.959	21.626



Tendència observada: La producció de residus comença a augmentar lleugerament a partir de 2009 però la recollida selectiva també va augmentant

Tendència desitjada: Disminuir la producció total de residus i augmentar la selectiva



IC 31. Contaminació per renous

Tipus: estat

Definició: percentatge de població exposada a renou ambiental perjudicial.

Metodologia de càlcul:

Pa= Població exposada a nivells de renou ambiental superior als valors legiscats (%) *

$Pa = \frac{Per}{Pt} \times 100$

Per= Nombre de persones exposades a nivells de renou ambiental superior als valors legiscats (hab)

Pt= població total (hab)

*El renou ambiental perjudicial es defineix com aquell que supera l'establert a la legislació vigent (Decret 20/1987, de 26 de març, de mesures de protecció contra la contaminació acústica del Medi Ambient a l'àmbit territorial de la Comunitat Autònoma de les Illes Balears).

Unitat de mesura: percentatge.

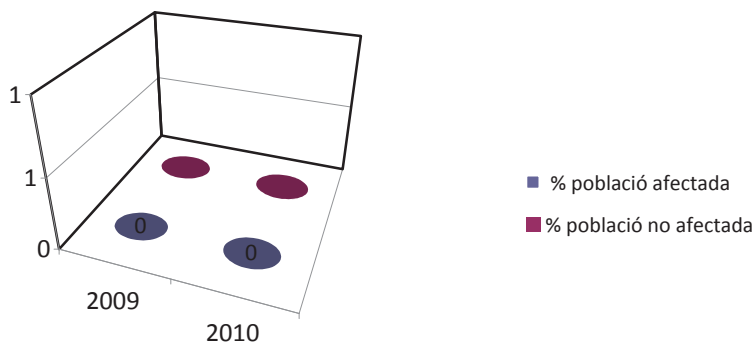
Font:

Tècnic municipal responsable de l'Agenda Local 21

Dades

	2009	2010
Nombre persones exposades a nivells de renou ambiental superior als valors legiscats		
Població Total del municipi		
% població afectada	#¡DIV/0!	#¡DIV/0!
% població no afectada	#¡DIV/0!	#¡DIV/0!

IC 31. Contaminació per renous



Tendència observada:

Tendència desitjada: