



**Govern
de les Illes Balears**

Conselleria de Medi Ambient
i Mobilitat



Autor càlculs indicadors:

Ajuntament de Capdepera
Àrea de medi ambient

Tècnic:

Margalida Servera Pascual

Edició:

Conselleria de Medi Ambient i Mobilitat
Direcció General de Canvi Climàtic i Educació Ambiental
Servei de Qualitat Ambiental

Equip tècnic:

Miquel Àngel Coll Ramis
Josep Llobet Brossa
Pep Martorell Torres
Guillermo Chacártegui Cirerol

Col·laboradors:

Neus Andreu Sunyer
Eugenio Sanchis Moreno

INDICADORS CLAU DE SOSTENIBILITAT 2011 : Ajuntament de Capdepera

INDICADORS DE POBLACIÓ I SOCIOECONÒMICS (14)

- IC 1. Taxa de creixement anual de la població
- IC 2. Ràtio de dependència
- IC 3. Índex de pressió humana
- IC 4. Població activa i taxa d'atur
- IC 5. Immigració
- IC 6. Sistemes de gestió ambiental
- IC 7. Nombre de persones implicades en fòrums de participació
- IC 8. Cursos de formació municipal
- IC 9. Denúncies
- IC 10. Accés a noves tecnologies (internet)
- IC 11. Despesa municipal en medi ambient
- IC 12. Índex d'estacionalitat turística
- IC 13. Indicador d'estrès turístic
- IC 14. Capacitat d'allotjament

INDICADORS MEDI URBÀ, SÒL I MOBILITAT (6)

- IC 15. Usos reals del sòl i intensitat dels usos del sòl
- IC 16. Superfície natural protegida i gestionada
- IC 17. Construcció de nous habitatges
- IC 17.1 Evolució del nombre d'habitatges
- IC 18. Parc de vehicles
- IC 19. Desplaçaments en transport públic

INDICADORS AMBIENTALS (14)

- IC 20. Abastiment d'aigua municipal
- IC 20.1 Qualitat aigua per a consum
- IC 21. Pèrdues d'aigua a la xarxa d'abastiment municipal
- IC 22. Volum d'aigua residual tractada
- IC 23. Reutilització d'aigües depurades
- IC 23.1 Usos de l'aigua depurada d'EDAR municipal
- IC 24. Qualitat aigües de bany
- IC 25. Consum d'energia elèctrica
- IC 26. Implantació d'energia renovable
- IC 27. Consums d'electricitat pels ajuntaments
- IC 28. Consum d'electricitat dels grans consumidors (ELIMINAT)
- IC 29. Consum total d'energia
- IC 30. Producció de residus (inclou el fraccionament)
- IC 31. Contaminació per renous

IC1. Taxa de creixement anual de la població

Tipus: pressió

Definició: Ràtio de creixement de la població de dret d'un any en funció de l'anterior, expressat en tant per cent. Diversificat per grups de sexe i edat.

Metodologia de càlcul:

Tc= taxa de creixement (%)

$$Tc = ((Pn(s)+t - Pn(s))/Pn(s)) \times 100$$

Pn(s)+t= població de l'any final (hab) segons diversificació expressa (s)

Pn(s)= població de dret de l'any de referència (hab) segons diversificació expressa (s)

(s) diversificació expressa per grups segons sexe i edat.

Pel càlcul dels indicadors es recomana agafar la dada a dia 1 de gener de l'any en curs

Unitat de mesura: percentatge.

Font:

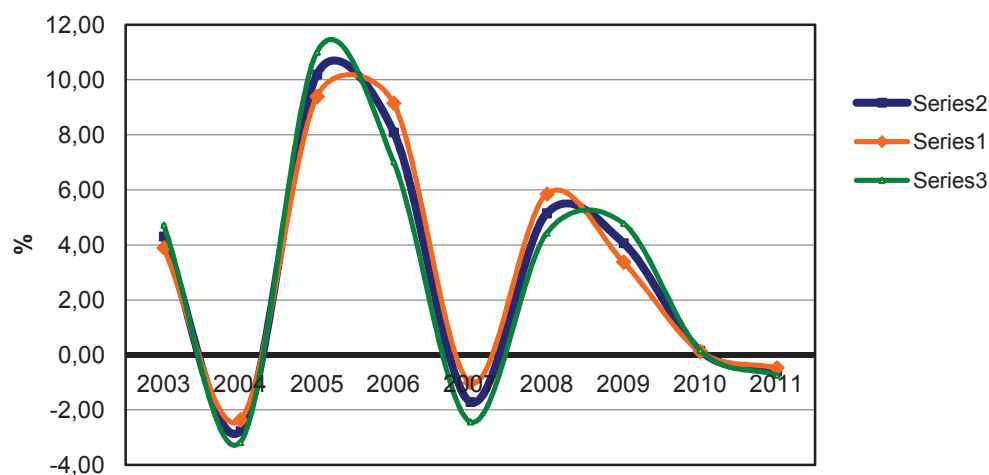
IBESTAT

http://ibestat.caib.es/ibestat/page?p=px_publicaciones&nodeld=2acef6cf-175a-4826-b71e-8302b13c1262&path=poblacion%2FPADR%C3%93N&lang=ca

Dades

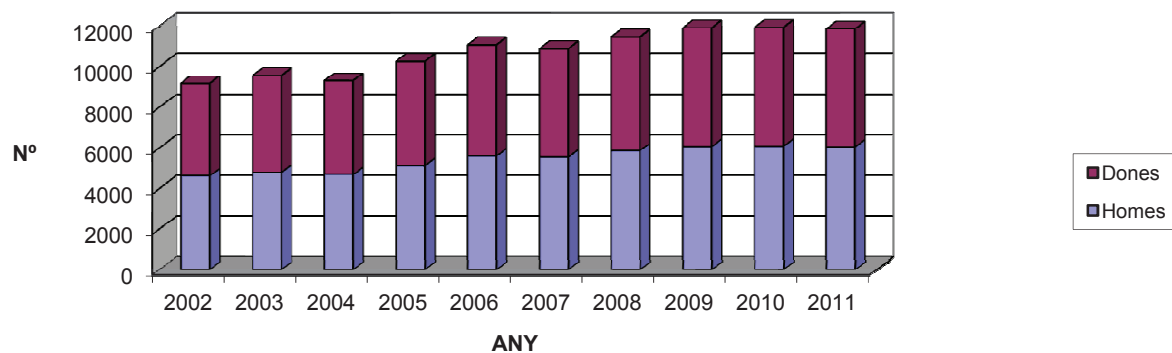
	2002	2003	2004	2005	2006	2007	2008	2009	2010	2011
Població de dret	9.166	9.561	9.297	10.245	11.074	10.885	11.446	11.911	11.929	11858
Homes	4617	4797	4684	5124	5593	5537	5861	6059	6067	6039
Dones	4549	4764	4613	5121	5481	5348	5585	5852	5862	5819
Variació interanual		4,31	-2,76	10,20	8,09	-1,71	5,15	4,06	0,15	-0,60
variació homes		3,90	-2,36	9,39	9,15	-1,00	5,85	3,38	0,13	-0,46
variació dones		4,73	-3,17	11,01	7,03	-2,43	4,43	4,78	0,17	-0,73

IC1. Taxa de creixement anual de població



IC1. Taxa de creixement anual de la població

Població de dret



Tendència observada: Des de l'any 2007 va disminuint la taxa de creixement

Tendència desitjada: Disminuir

Evolució:



IC2. Ràtio de dependència

Tipus: estat

Definició: Ràtio de la població definida com a dependent (menor o igual a 15 anys; i major o igual a 65 anys) en relació a la població en edat laboral (entre 16 i 64 anys).

Metodologia de càlcul:

Rd= Rati de dependència (unitat)

$Rd = (Pd / Pl) * 100$

Pd= Població depenent (menor o igual a 15 anys i major o igual a 65) (hab)

Pl= Població amb edat laboral (la resta de població) (hab)

Unitat de mesura: habitants.

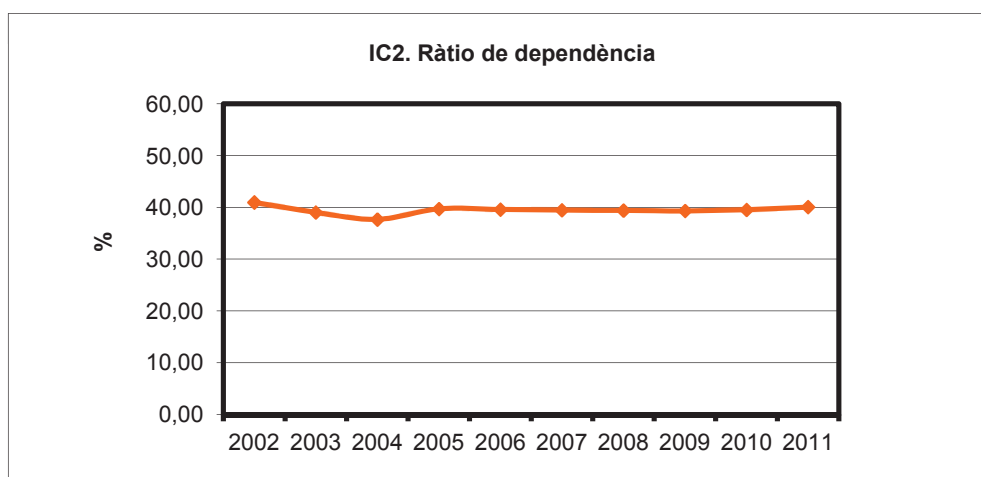
Font:

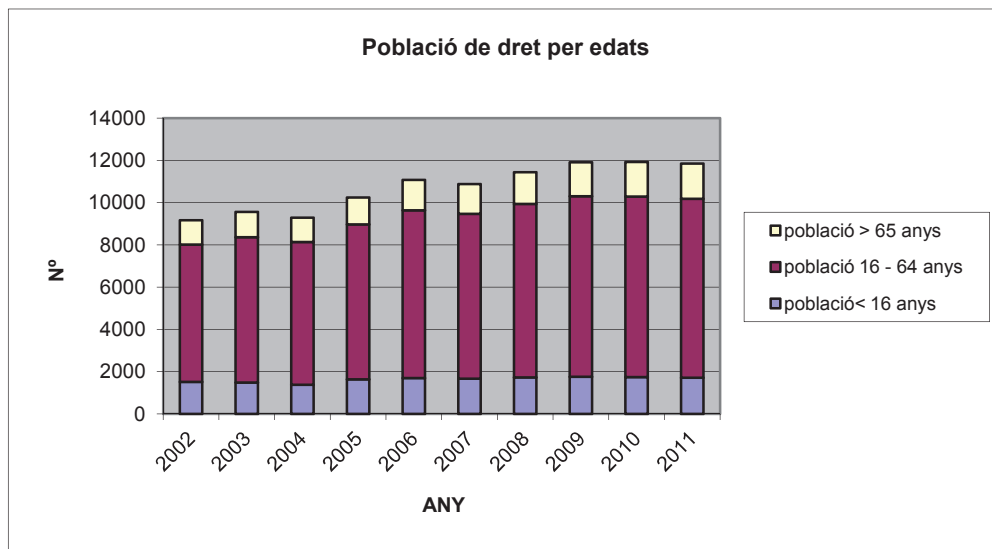
IBESTAT

http://ibestat.caib.es/ibestat/page?p=px_publicaciones&nodeld=2acef6cf-175a-4826-b71e-8302b13c1262&path=poblacion%2FPADR%C3%93N&lang=ca

Dades

	2002	2003	2004	2005	2006	2007	2008	2009	2010	2011
població de dret	9.166	9.561	9.297	10.245	11.074	10.885	11.446	11.911	11.929	11858
població < 16 anys	1519	1489	1385	1637	1701	1670	1732	1759	1740	1717
població 16 - 64 anys	6502	6877	6753	7333	7933	7805	8211	8549	8549	8467
població > 65 anys	1145	1195	1159	1275	1440	1410	1503	1603	1640	1674
ratio de dependència	40,97	39,03	37,67	39,71	39,59	39,46	39,40	39,33	39,54	40,05





Tendència observada: Es manté el ràtio de dependència entorn al 40%

Tendència desitjada: Mantenir o disminuir



IC3. Pressió humana

Tipus: estat

Definició: Es defineix com el nombre d'habitants reals que viuen al municipi en un moment determinat, és a dir, la suma de la població de dret i la població flotant. Per facilitar el càlcul tan sols s'han considerat la població de dret més la població flotant reglada (turistes). Reflecteix la població total estimada del municipi.

Metodologia de càlcul:

I_{ph} = Índex de pressió humana (hab)

$I_{ph} = P_n + P_f$

P_n = població de dret = N° habitants segons cens o padró (hab)

P_f = població flotant = (Places turístiques x planta oberta anual/100) x (ocupació hotelera anual/100)

Unitat de mesura: habitants.

Font:

IBESTAT

http://ibestat.caib.es/ibestat/page?p=px_publicaciones&nodeld=2acef6cf-175a-4826-b71e-8302b13c1262&path=poblacion%2FPADR%C3%93N&lang=ca

Observatori del Turisme. Conselleria de Turisme i Esports

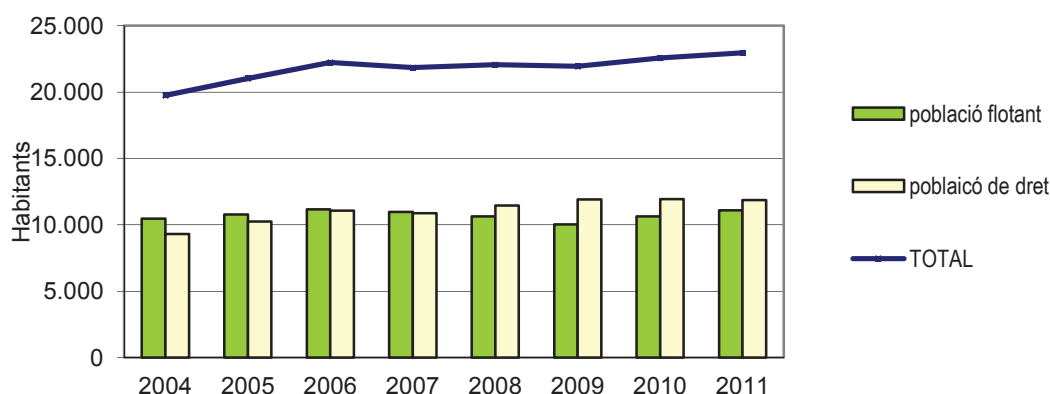
Dades de % planta oberta i % ocupació hotelera referides a nivell d'illa

<http://www.caib.es/sacmicrofront/contenido.do?mkey=M10072911244127834137&lang=CA&cont=22816>

Dades

	2004	2005	2006	2007	2008	2009	2010	2011
Places turístiques	18.871	18.751	18.707	18.571	18.349	18.392	18.367	18.154
% planta oberta	80,6	81,4	80,4	80,7	81,2	80,9	83,2	82,3
% ocupació hotelera	68,8	70,7	74,2	73,2	71,3	67,4	69,6	74,3
població flotant	10.464	10.791	11.160	10.970	10.623	10.029	10.636	11.101
població de dret	9.297	10.245	11.074	10.885	11.446	11.911	11.929	11.858
TOTAL	19.761	21.036	22.234	21.855	22.069	21.940	22.565	22.959

IC3. Índex de pressió humana

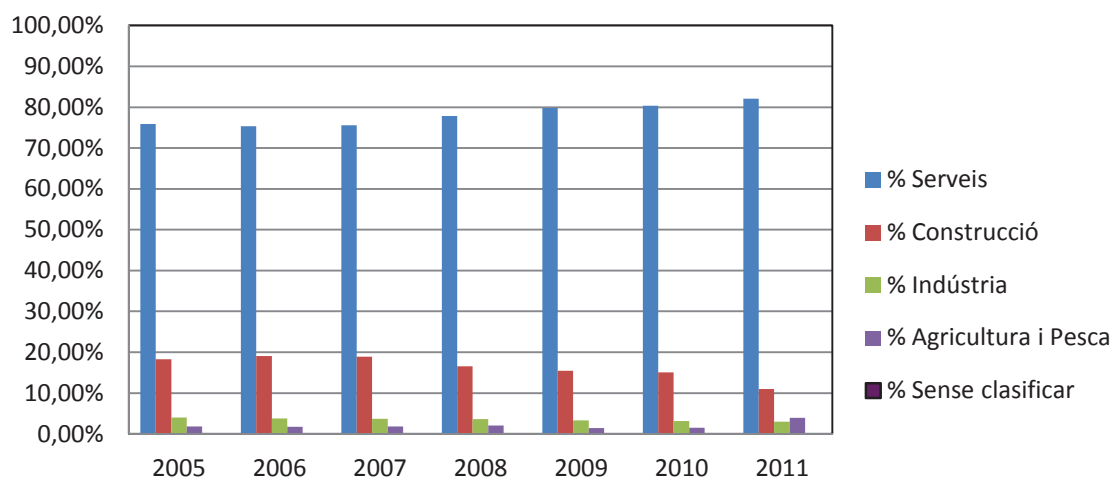


Tendència observada: Va augmentant lleugerament, quasi estabilitzat

Tendència desitjada: Estabilització



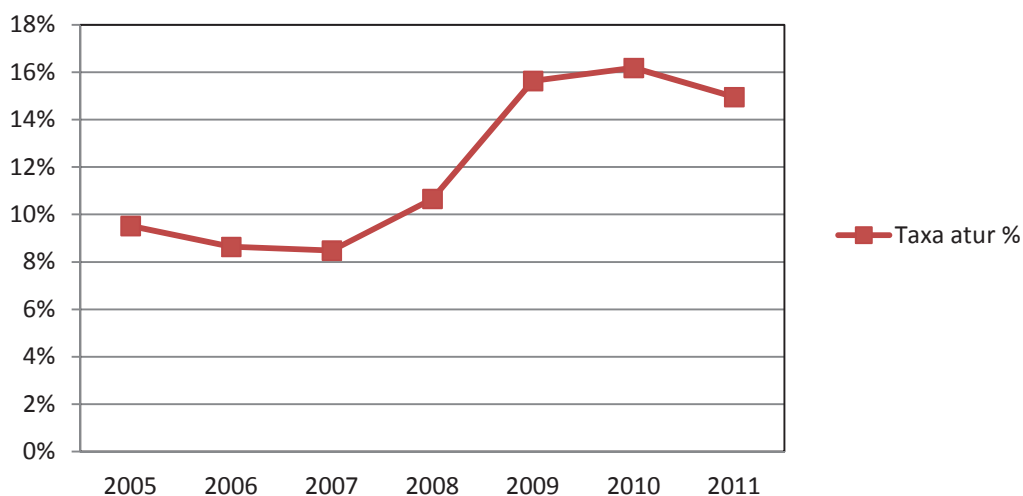
A. Taxa d'activitat per sectors



Dades

	2005	2006	2007	2008	2009	2010	2011
Població aturada	446	418	425	535	774	778	711
Població activa registrada	4.241	4.422	4.588	4.484	4.177	4.030	4044
Taxa atur %	9,52%	8,64%	8,48%	10,66%	15,63%	16,18%	14,95%

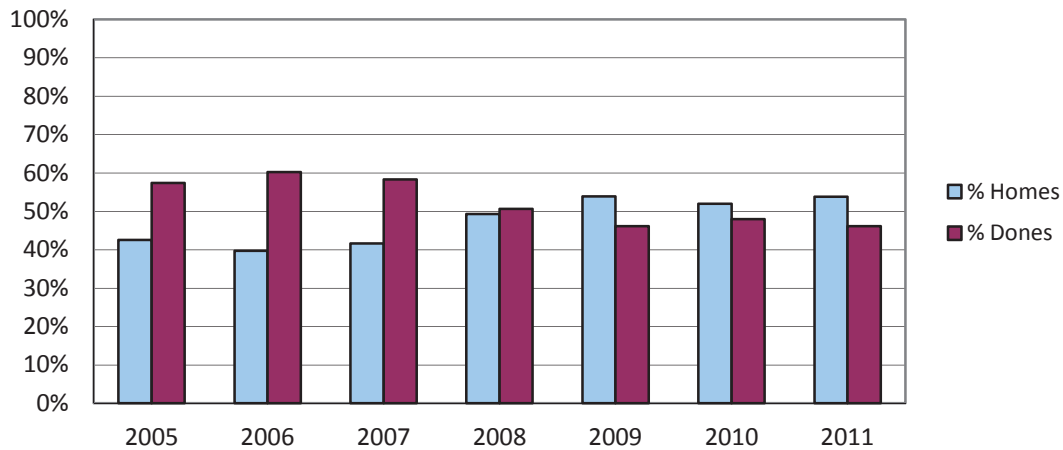
B. Taxa d'atur



Dades

	2005	2006	2007	2008	2009	2010	2011
Homes	190	166	177	264	417	405	383
Dones	256	252	248	271	357	373	328
Població aturada (Total)	446	418	425	535	774	778	711
% Homes	42,60	39,71	41,65	49,35	53,88	52,02	53,87
% Dones	57,40	60,29	58,35	50,65	46,12	47,98	46,13

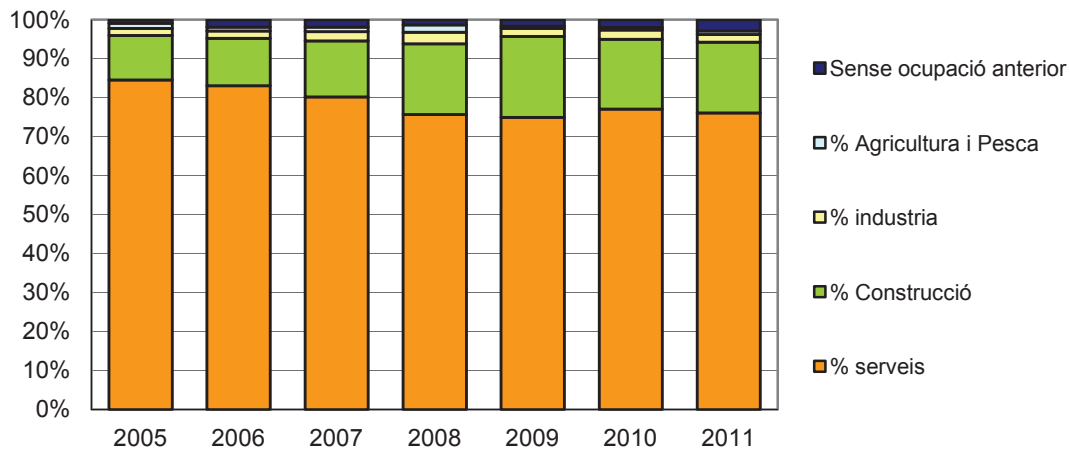
C. Taxa d'atur per sexe



Dades

	2005	2006	2007	2008	2009	2010	2011
% serveis	84,53%	83,25%	80,24%	75,70%	74,81%	77,11%	76,10%
% Construcció	11,43%	12,20%	14,35%	18,13%	20,80%	17,86%	18,10%
% industria	1,79%	1,91%	2,35%	2,99%	2,07%	2,42%	2,00%
% Agricultura i Pesca	1,35%	0,96%	1,18%	1,87%	0,52%	0,60%	0,90%
Sense ocupació anterior	0,90%	1,91%	1,88%	1,31%	1,68%	2,01%	3%

D. Taxa d'atur per sectors



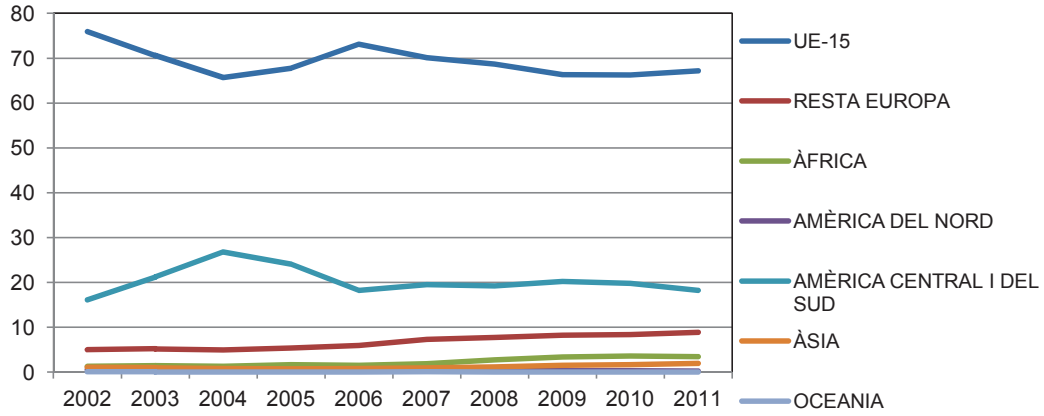
Tendència observada: Augmentava fins a l'any 2007 i en el 2011 ha disminuït la taxa d'atur. Fins a l'any 2008 la taxa d'atur de les dones era superior al dels homes però a partir de 2009 la taxa d'atur dels homes és superior al de les dones. La taxa d'activitat major correspon al sector serveis. La taxa d'activitat del sector construcció va disminuint a partir de l'any 2007. El sector que presenta major taxa d'atur és el sector serveis, seguit del de la construcció.

Tendència desitjada: Disminució de l'atur



AMÈRICA CENTRAL I DEL SUD	16	21	27	24	18	20	19	20	20	18
ÀSIA	1	1	1	1	1	1	1	2	2	2
OCEANIA	0	0	0	0	0	0	0	0	0	0
TOTAL	100,00	100,00	100,00	100,00	100,00	100,00	100,00	100,00	100,00	100,00

IC 5. Immigració (segons continent d'origen)



Tendència observada: La taxa d'immigració va augmentant fins a l'any 2009 que s'estabilitza al voltant del 30%. La major part dels immigrants provenen d'altres països d'Europa

Tendència desitjada: Estabilització o disminució



IC6. Sistemes de gestió ambiental

Tipus: pressió

Definició: Nombre d'empreses amb sistemes de gestió ambiental (EMAS i ISO 14.001) acreditats en el municipi.

Metodologia de càlcul:

Sigma= Percentatge d'empreses amb sistema de gestió mediambiental (%)

$Sigma = Egm/En \times 100$

Egm = Nombre d'empreses amb un sistema de gestió mediambiental (EMAS o ISO 14001).

En= Nombre total d'empreses (total comptes cotització amb personal assalariat).

Unitat de mesura: percentatge.

Font:

Servei Qualitat Ambiental. Conselleria de Medi Ambient i Mobilitat (EMAS).

<http://www.caib.es/sacmicrofront/contenido.do?idsite=234&cont=5521&lang=ca&campa=yes>

Empreses certificadores: AENOR i Bureau Veritas (ISO 14.001).

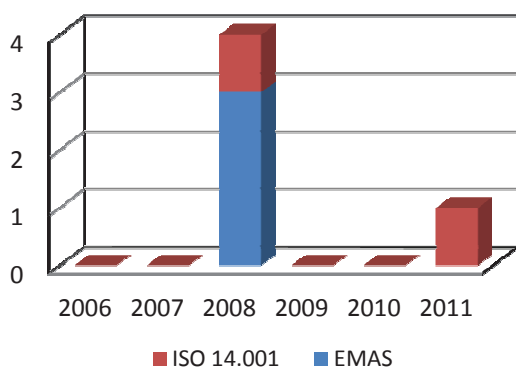
Observatori del Treball. Vicepresidència Econòmica, de Promoció Empresarial i d'Ocupació

<http://www.caib.es/sacmicrofront/contenido.do?mkey=M08100212155817041390&lang=CA&cont=10654>

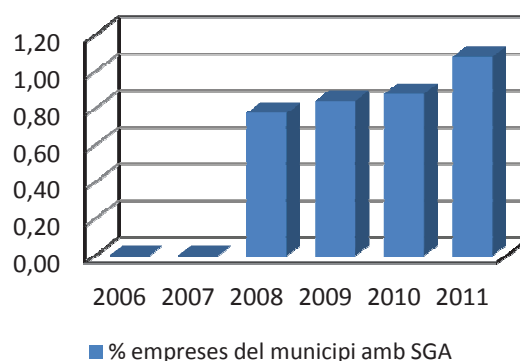
Dades

	2002-05	2006	2007	2008	2009	2010	2011
EMAS		0	0	3	0	0	
ISO 14.001		0	0	1	0	0	1
Total empreses amb SGA	0	0	0	4	4	4	5
Total empreses municipi		477	507	517	476	456	463
% empreses del municipi amb SGA		0,00	0,00	0,77	0,84	0,88	1,08

IC6. Sistemes de Gestió Ambiental (SGA)



IC6. % empreses del municipi amb SGA



Tendència observada: augment

Tendència desitjada: augment



IC7. Persones implicades en els fòrums de participació ciutadana

Tipus: pressió

Definició: Nombre de participants (assistents segons actes de participació) a fòrums de participació diferenciat segons el tipus de fòrum: plenari, sessió de treball o comissió informativa. Cal excloure o diferenciar les consultes massives no presencials: enquestes telefòniques, llistats de signatures, etc. A més es considera oportú tenir en compte la distinció per edats.

Metodologia de càlcul:

Rf = percentatge població que participa als diferents fòrums de participació (%hab/any)

$Rf = \frac{Tp_f}{P_n} \times 100$ (%hab/any)

Tp_f = total persones han assistit als fòrums (any) segons tipus de fòrum

Tipus de fòrum: plenari, sessió de treball o comissió informativa.

A tenir en compte la distinció per sexe i edat.

P_n = població de dret del municipi de l'any de referència (hab)

Unitat de mesura: percentatge.

Font:

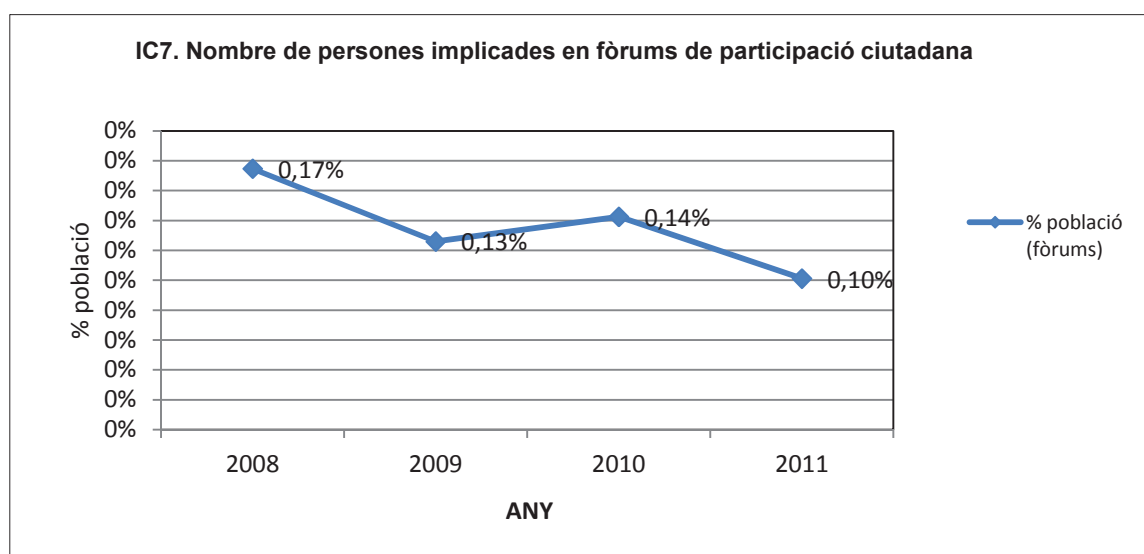
Tècnic municipal responsable de l'Agenda Local 21

IBESTAT

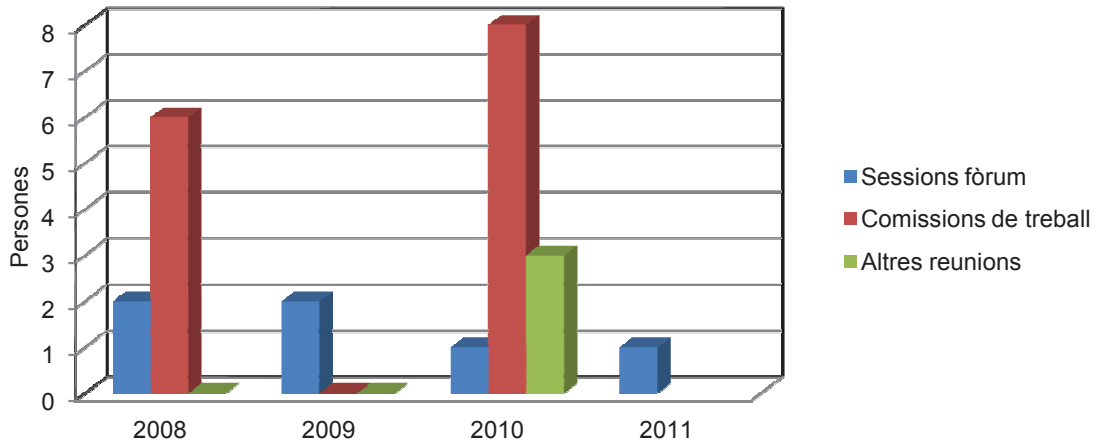
http://ibestat.caib.es/ibestat/page?p=px_publicaciones&nodeld=2acef6cf-175a-4826-b71e-8302b13c1262&path=poblacion%2FPADR%C3%93N&lang=ca

Dades

	2008	2009	2010	2011
Sessions fòrum	2	2	1	1
Comissions de treball	6	0	8	
Altres reunions	0	0	3	
Total assistents	20	15	17	12
Població dret	11.446	11.911	11.929	11858
% població (fòrums)	0,17%	0,13%	0,14%	0,10%



IC7. Nombre de reunions



Tendència observada: disminució

Tendència desitjada: Augment



IC8. Cursos de formació municipal

Tipus: estat

Definició: Nombre de cursos de formació ocupacional (i matrícules), que han estat gestionats o cogestionats per l'ajuntament al llarg de l'any.

Metodologia de càlcul:

Ca = número de cursos municipals al llarg de l'any.

També interessa:

Fa= Percentatge població formant-se.

Fa= $Pc/Pn \times 100$

Pc = nombre total de persones que han realitzat cursos de formació (any).

Pn= Població de dret del municipi

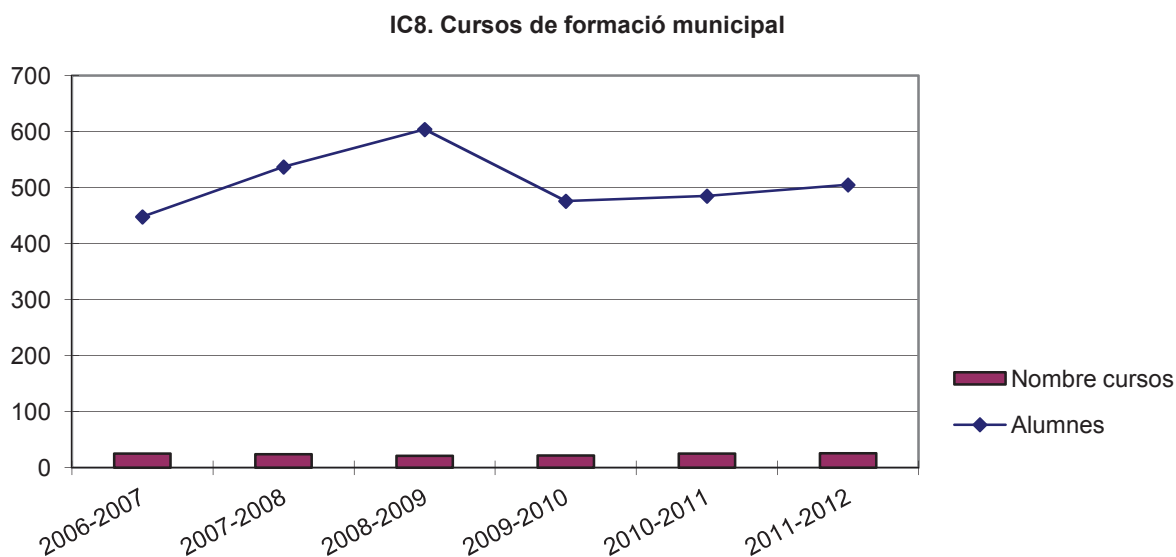
Unitat de mesura: nombre de cursos i matrícules.

Font:

Tècnic municipal responsable de l'Agenda Local 21

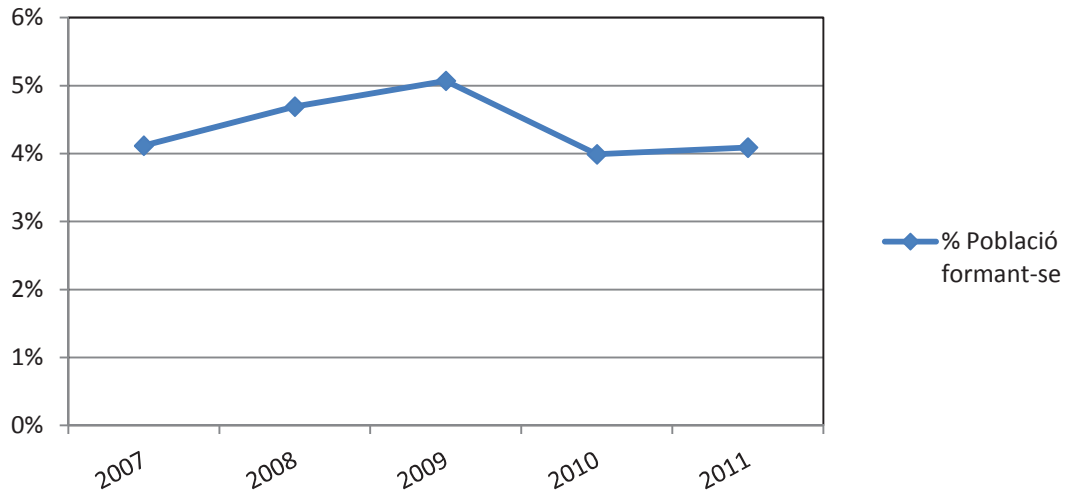
Dades

	2006-2007	2007-2008	2008-2009	2009-2010	2010-2011	2011-2012
Nombre cursos	25	24	21	22	25	26
Alumnes	448	537	604	476	485	505



% Població formant-se	2007	2008	2009	2010	2011
Alumnes	448	537	604	476	485
Població dret	10885	11446	11911	11929	11858
% Població formant-se	4%	5%	5%	4%	4%

IC8. Cursos de formació municipal



Tendència observada: Estabilització

Tendència desitjada: Estabilització o augment



IC9. Denúncies

Tipus: resposta

Definició: Nombre de denúncies registrades segons tipologia de denúncia.

Metodologia de càlcul:

Dn= Núm. de denúncies per tipus/mes segons tipologia.

Tipologia de denúncies: trànsit, renous, robatoris, agressió física, mals tractaments.

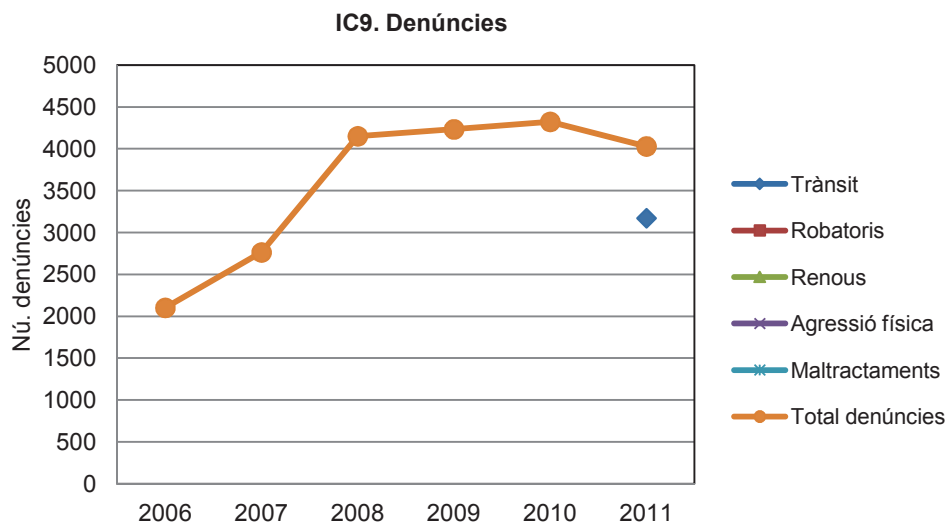
Unitat de mesura: nombre de denúncies

Font:

Tècnic municipal responsable de l'Agenda Local 21

Dades

	2006	2007	2008	2009	2010	2011		
Trànsit						3172		
Robatoris								
Renous								
Agressió física								
Maltractaments								
Total denúncies	2101	2763	4150	4233	4322	4029		



Tendència observada: Va augmentar fins a l'any 2008 i després s'ha estabilitzat

Tendència desitjada: Disminuir o estabilitzar-se



IC10. Accés a noves tecnologies (banda ampla d'internet)

Tipus: estat

Definició: Percentatge de llars amb connexió a internet.

Metodologia de càlcul:

Hi= (%) Nombre de connexions a internet (línia de banda ampla)

Hi= N_{hi}/H_m x 100

N_{hi}= nombre d'altres de connexió a internet

H_m= nombre d'habitatges

Unitat de mesura: percentatge.

Font:

Anuari La Caixa

http://www.anuarieco.lacaixa.com/java/X?cqi=caixa.le_RightMenuHemeroteca.pattern

IBESTAT

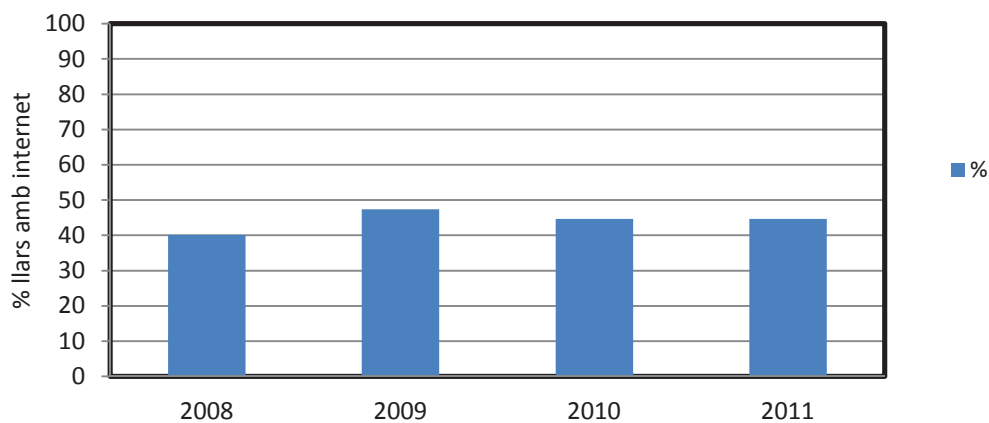
Nombre de béns immobles urbans d'ús residencial

http://ibestat.caib.es/ibestat/page?p=px_tablas&nodId=a2ed127e-4b4b-41d7-8053-3bfb3b0e20a4

Dades

	2008	2009	2010	2011			
línies de banda ampla	2.911	3.503	3.418	3418			
Habitatges	7.257	7.391	7.659	7658			
%	40,11	47,40	44,63	44,63			

IC10. Nombre d'habitatges amb accés a internet



Tendència observada: Estabilització

Tendència desitjada: Augment o estabilització



IC11.Despesa municipal social i ambiental

Tipus: estat

Definició: Part del pressupost en despesa i en inversió destinat a usos socials i del medi ambient.

Metodologia de càlcul:

D = despesa pressupostària social i en medi ambient en relació a la despesa municipal total (%)

$D = Dma / Dm$

Dma= despesa pressupostària social i en medi ambient (Euros/any)

$Dma = Do + Dno$

Dm= despesa municipal total (Euros/any)

Dno = despesa pressupostària no obligatòria social i en medi ambient en relació a la despesa municipal total (%) (segons trams de població 5000/20000/>20000)

Do = despesa pressupostària obligatòria social i en medi ambient en relació a la despesa municipal total (%) (segons trams de població 5000/20000/>20000)

Unitat de mesura: euros.

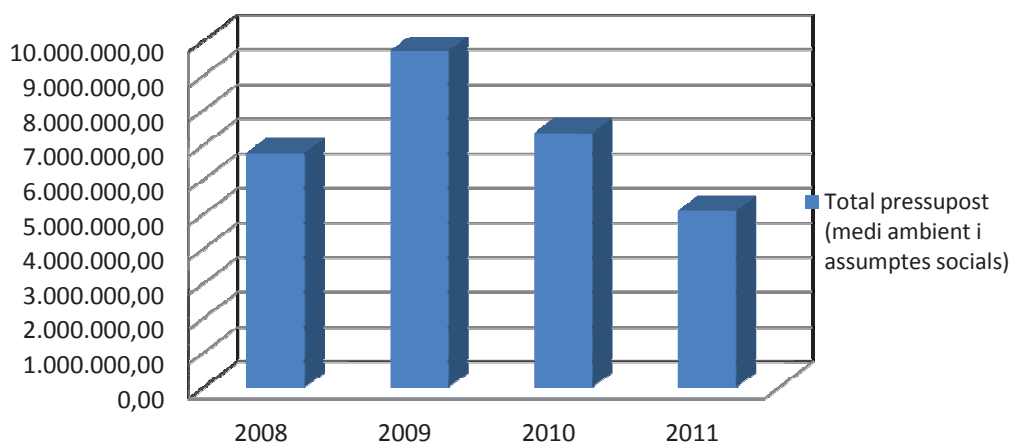
Font:

Ajuntament

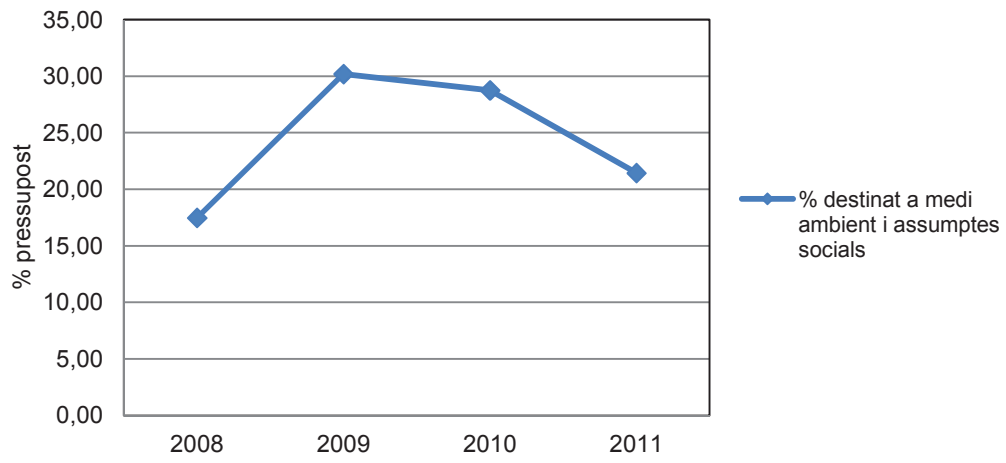
Dades

Capítols del pressupost	2008	2009	2010	2011
	4.233.458,55	6.973.700,00	5.087.364,71	4051711,92
	2.530.003,23	2.731.558,84	2.255.438,18	1.046.680,25
Total pressupost (medi ambient i assumptes socials)	6.763.461,78	9.705.258,84	7.342.802,89	5.098.392,17
Pressupost municipal	38.715.250,05	32.148.609,70	25.542.943,25	23788181,9
% destinat a medi ambient i assumptes socials	17,47	30,19	28,75	21,43

IC11. Despesa municipal social i ambiental



IC 11. Despesa municipal social i ambiental



Tendència observada: A partir de l'any 2009, disminueix

Tendència desitjada: augment o estabilització



IC12.Índex d'estacionalitat turística**Tipus:** estat

Definició: Índex de l'ocupació hotelera mensual referida a l'ocupació mitjana anual registrada als establiments turístics del municipi. Es recomana el càlcul mensual i en percentatge sobre l'ocupació anual (cal esmentar l'índex d'ocupació de cada any).

Metodologia de càlcul:

Ie= Índex d'estacionalitat (%)

Ie= Otm/Ota x 100

Otm= Ocupació mitja mensual (%)

Ota= Ocupació mitja anual (%)

Unitat de mesura: percentatge.**Font:**

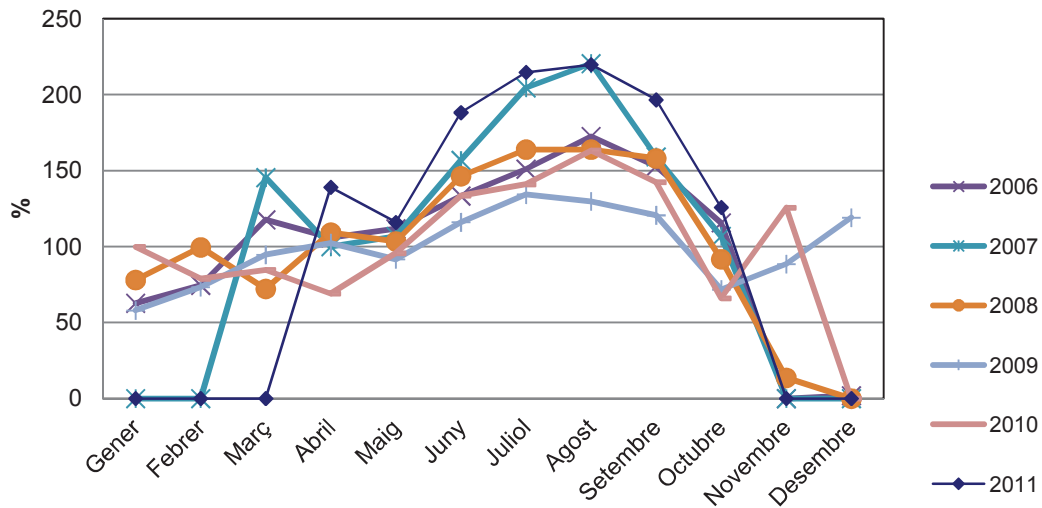
Observatori del Turisme. Conselleria de Turisme i Treball

<http://www.caib.es/sacmicrofront/contenido.do?mkey=M10072911244127834137&lang=CA&cont=22816>**Dades**

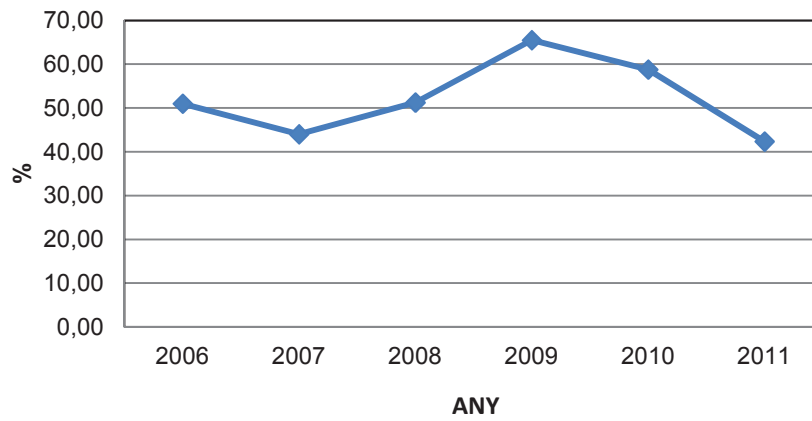
	2006	2007	2008	2009	2010	2011		
Gener	32	0	40	38	58,7	0		
Febrer	38	0	51	48	46,4	0		
Març	60	64	37	62	49,8	0		
Abril	54	44	56	67	40,6	58,9		
Maig	57	47	53	60	56,3	49,13		
Juny	68	69	75	76	78,5	79,73		
Juliol	77	90	84	88	82,9	90,92		
Agost	88	97	84	85	96	93,06		
Setembre	78	70	81	79	83,7	83,28		
Octubre	59	47	47	47	38,8	53,27		
Novembre	0	0	7	58	73,9	0		
Desembre	1	0	0	78	0	0		
TOTAL ANUAL	51,00	44,00	51,25	65,50	58,80	42,36	0,00	0,00

	2006	2007	2008	2009	2010	2011		
Gener	63	0	78	58	100	0		
Febrer	75	0	100	73	79	0		
Març	118	145	72	95	85	0		
Abril	106	100	109	102	69	139		
Maig	112	107	103	92	96	116		
Juny	133	157	146	116	134	188		
Juliol	151	205	164	134	141	215		
Agost	173	220	164	130	163	220		
Setembre	153	159	158	121	142	197		
Octubre	116	107	92	72	66	126		
Novembre	0	0	14	89	126	0		
Desembre	2	0	0	119	0	0		
TOTAL ANUAL	100,00	100,00	100,00	100,00	100,00	100,00	#¡DIV/0!	#¡DIV/0!

IC12. Índex d'estacionalitat turística (mensual)



Ocupació mitjana anual



Tendència observada: S'observa una forta estacionalitat turística

Tendència desitjada: Disminuir l'índex d'estacionalitat turística



IC13.índex de pressió turística

Tipus: estat

Definició: Es la relació entre quantitat de turistes que visiten (pernocten) el municipi i el nombre de residents existents (població de dret). **Turista:** és aquella persona que visita un lloc, on hi roman com a mínim una nit a un establiment d'allotjament col·lectiu o privat.

Metodologia de càlcul:

Ptr= Pressió turística reglada (a partir del càlcul de la població flotant reglada)

$Ptr = Pfr / Pn$

Pfr= població flotant reglada=(n° places turístiques*taxa d'ocupació de la planta oberta) (hab)

Pn= Població de dret

Unitat de mesura: turistes/habitants.

Font:

Observatori del Turisme. Conselleria de Turisme i Esports

<http://www.caib.es/sacmicrofront/contenido.do?mkey=M10072911244127834137&lang=CA&cont=22816>

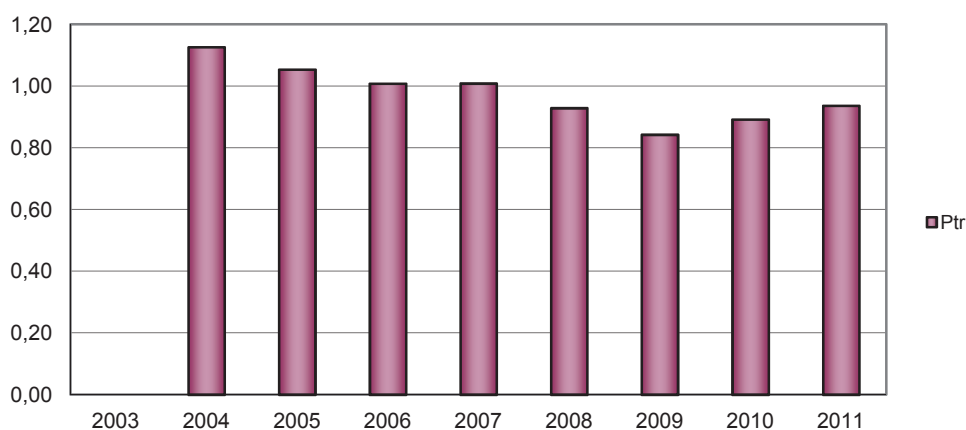
IBESTAT

http://ibestat.caib.es/ibestat/page?p=px_publicaciones&nodeld=2acef6cf-175a-4826-b71e-8302b13c1262&path=poblacion%2FPADR%C3%93N&lang=ca

Dades

	2003	2004	2005	2006	2007	2008	2009	2010	2011
població flotant	#;REF!	10.464	10.791	11.160	10.970	10.623	10.029	10.636	11101
poblaicó de dret	9.561	9.297	10.245	11.074	10.885	11.446	11.911	11.929	11858
Ptr	#;REF!	1,13	1,05	1,01	1,01	0,93	0,84	0,89	0,94

IC13. Indicador de pressió turística



Tendència observada: Estabilització.

Tendència desitjada: Estabilització o disminució



IC14.Capacitat d'allotjament

Tipus: estat

Definició: És el nombre de persones que pot allotjar el municipi en funció del nombre de llits turístics i residencials del municipi. S'han de calcular les capacitats d'acollida per habitatges familiars i turístics.

Metodologia de càlcul:

La capacitat d'acollida de residents es calcula en funció del número de vivendes del municipi, multiplicat per la mitja d'habitants per vivenda. El tamany mitjà de cada vivende es pot consultar al Cens de Població i Vivendes de 2001. Aquest coeficient és diferent per a cada municipi.

Unitat de mesura: habitants.

Font:

IBESTAT

http://ibestat.caib.es/ibestat/page?p=px_tablas&nodeld=a2ed127e-4b4b-41d7-8053-3bfb3b0e20a4

Observatori del Turisme. Conselleria de Turisme i Esports

<http://www.caib.es/sacmicrofront/contenido.do?mkey=M10072911244127834137&lang=CA&cont=22816>

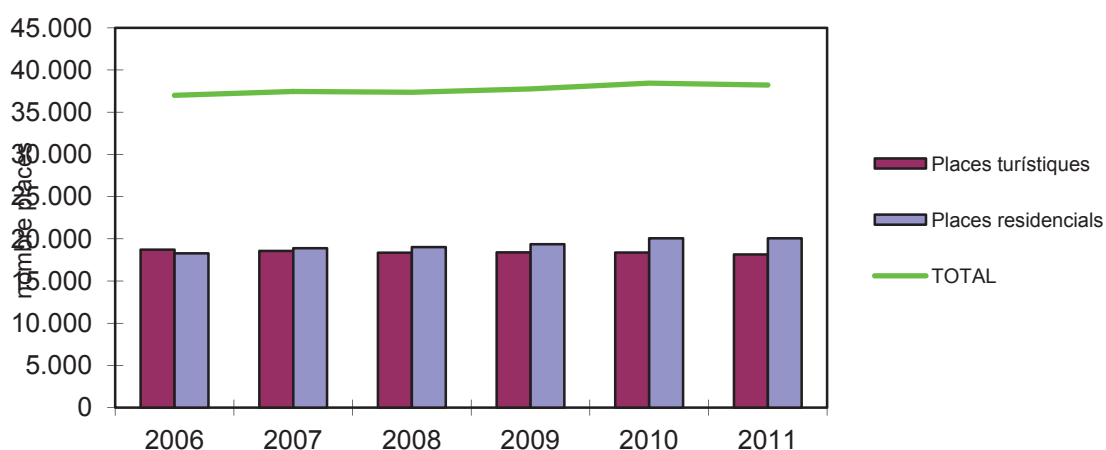
Cens de Població i Vivendes 2001. INE

<http://www.ine.es/jaxi/menu.do?type=pcaxis&path=%2Ft20%2Fe242&file=inebase&L=>

Dades

	2006	2007	2008	2009	2010	2011			
Places turístiques	18.707	18.571	18.349	18.392	18.367	18.154			
Places residencials	18.282	18.877	19.013	19.364	20.067	20.064			
Vivendes	6.978	7.205	7.257	7.391	7.659	7658			
TOTAL	36.989	37.448	37.362	37.756	38.434	38.218			

IC 14. Capacitat d'allotjament



Tendència observada: estabilització

Tendència desitjada: Estabilització



IC15. Usos reals del sòl i intensitat d'usos del sòl

Tipus: resposta

Definició: Nombre d'hectàrees de sòl segons els seus usos reals del sòl i nombre d'hectàrees de sòl segons el seu ús, sobre la població total del municipi. Cal definir els usos possibles del sòl segons la classificació del planejament i després verificar-ne l'ús real que se'n fa. Aquests usos queden definits en el planejament.

Metodologia de càlcul:

$Cu = \% \text{ de superfície d'ús "u" respecte al sòl total del municipi (\%)}$

$Cu = (Su/St) \times 100$

Su= Superfície de sòl d'ús "u" (has)

St= Superfície total del municipi (has)

Iu= Intensitat d'ús del sòl d'ús "u" (has/hab)

$Iu = Su/Pt$

Su= Superfície de sòl d'ús "u" (has)

Pt= Població total (hab). Inclou la de dret i la flotant.

Unitat de mesura: percentatge.

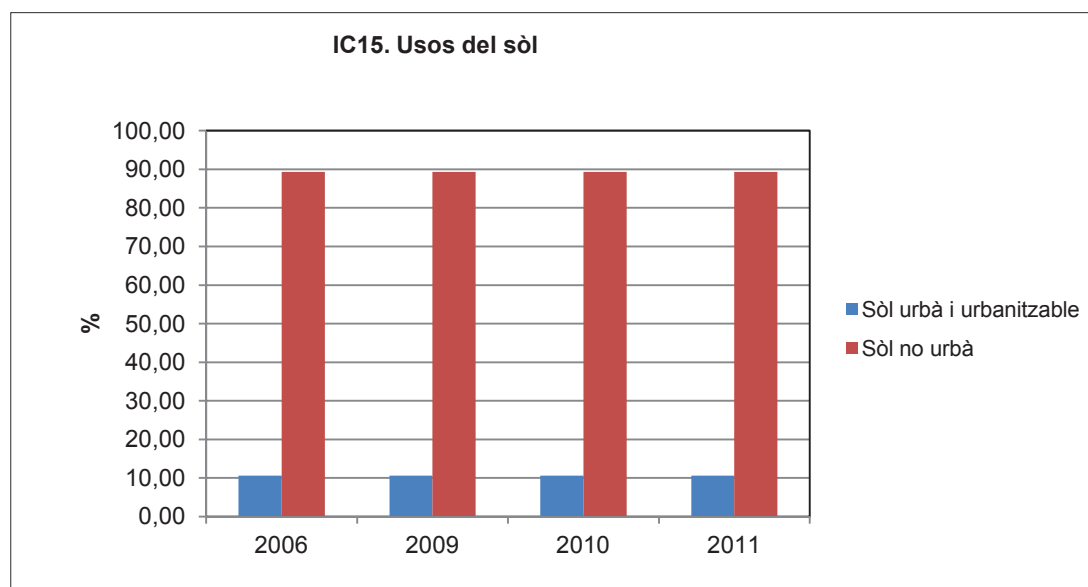
Font:

Tècnic municipal responsable de l'Agenda Local 21

Vegeu IC3 (població total)

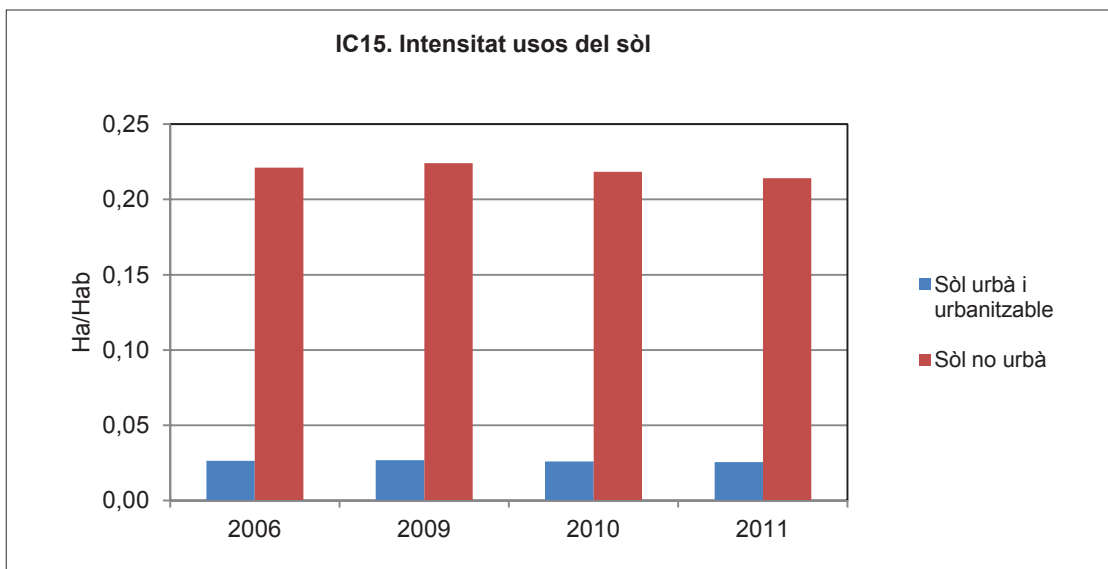
Dades

	2006	%	2009	%	2010	%	2011	%
Sòl urbà i urbanitzable	585,00	10,63	585,00	10,63	585,00	10,63	585,00	10,63
Sòl no urbà	4.916,00	89,37	4.916,00	89,37	4.916,00	89,37	4.916,00	89,37
Extensió municipi	5.501,00	100,00	5.501,00	100,00	5.501,00	100,00	5.501,00	100,00



Dades

Hectàrees	2006	Ha/Hab	2009	Ha/Hab	2010	Ha/Hab	2011	Ha/Hab
Sòl urbà i urbanitzable	585,00	0,03	585,00	0,03	585,00	0,03	585,00	0,03
Sòl no urbà	4.916,00	0,22	4.916,00	0,22	4.916,00	0,22	4.916,00	0,21
Població total	22.234		21.940		22.505		22.959	



Tendència observada: Estabilització

Tendència desitjada: Estabilització



IC16.Espais naturals protegits

Tipus: estat

Definició: és la superfície natural protegida d'acord amb la normativa autonòmica.

Metodologia de càlcul:

Sn= Superfície natural protegida zona terrestre (ENP+LIC+ZEPA) (Ha)

També interessa conèixer la superfície terrestre protegida per la LECO i la LEN:

Sp= Percentatge superfície protegida (%)

$Sp = Spt/Sm \times 100$

Spt= Superfície protegida zona terrestre (Ha)

Sm= Superfície terme municipal (Ha)

Unitat de mesura: Hectàrees (%)

Font:

Llei 5/2005, per a la conservació dels espais de rellevància ambiental (LECO).

Llei 1/1991, d'Espais Naturals i de Règim Urbanístic de les Àrees d'Especial Protecció de les Illes Balears (LEN)

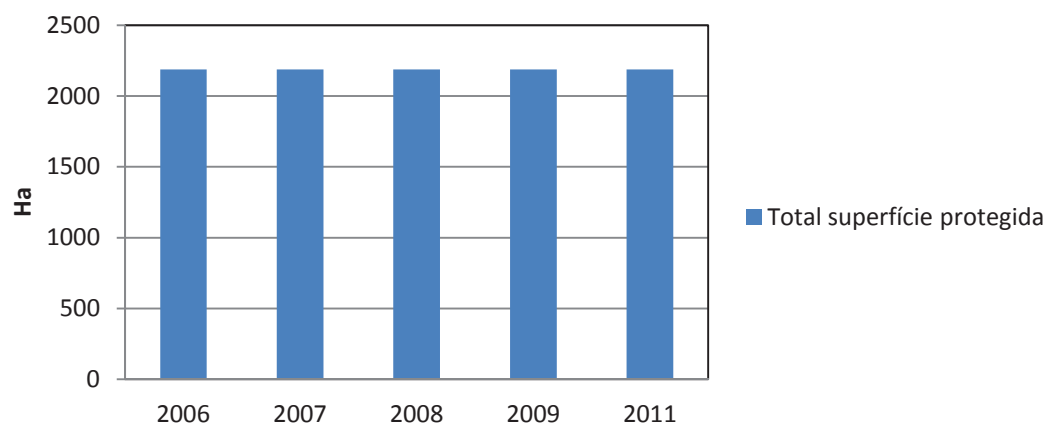
Espais de Natura. Conselleria de Medi Ambient i Mobilitat.

Consell Insular (Pla Territorial)

Dades

Superfície protegida (LECO)	2006	2007	2008	2009	2011
Terrestre					
Marítim					
Total superfície protegida	2187	2187	2187	2187	2187

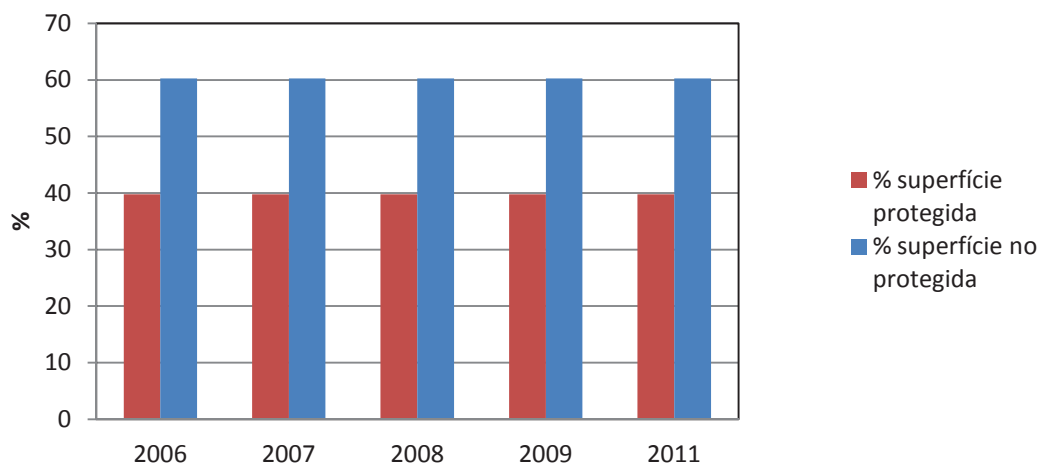
16. Superfície natural protegida



Dades

Superfície protegida (LECO+LEN)	2006	2007	2008	2009	2011
Superfície terrestre protegida	2187	2187	2187	2187	2187
Superfície municipi	5501	5501	5501	5501	5501
% superfície protegida	39,75640793	39,75640793	39,75640793	39,75640793	39,75640793
% superfície no protegida	60,24359207	60,24359207	60,24359207	60,24359207	60,24359207

IC 16. Superfície terrestre protegida



Tendència observada: Estabilització de l'any 2006 al 2011

Tendència desitjada: Augment o estabilització



IC17.Evolució nombre d'habitatges

Tipus: estat

Definició: Evolució del nombre d'habitatges al municipi.

Metodologia de càlcul:

Ch= evolució del nombre d'habitatges per any segons el nombre de bens immobles urbans d'ús residencial

Vv= variació vivendes

Vv= Chactual - Chanterior

Unitat de mesura: habitatges

Font:

IBESTAT

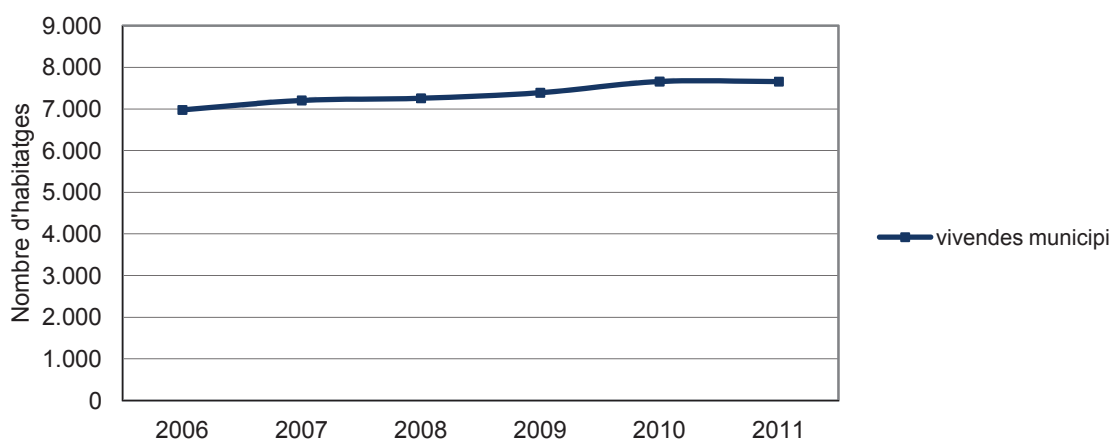
Nombre de béns immobles urbans d'ús residencial

http://ibestat.caib.es/ibestat/page?p=px_tablas&nodeld=a2ed127e-4b4b-41d7-8053-3bfb3b0e20a4

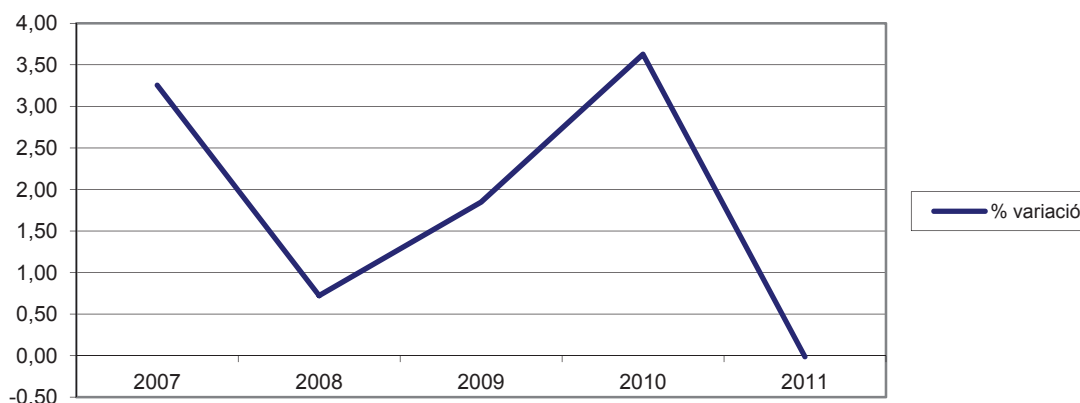
Dades

	2006	2007	2008	2009	2010	2011			
vivendes municipi	6.978	7.205	7.257	7.391	7.659	7658			
variació vivendes		227	52	134	268	-1			
% variació		3,25	0,72	1,85	3,63	-0,01			

IC 17. Evolució del nombre d'habitatges



Percentatge variació habitatges



Tendència observada: Augmenta lleugerament el nombre d'habitatges, els darrers anys s'estabilitza

Tendència desitjada: Estabilització



IC17.1. Nombre de llicències d'obra nova

Tipus: resposta

Definició: Evolució del nombre de llicències d'obra nova al municipi.

Metodologia de càlcul:

ChI= % de creixement de nous habitatges.

$ChI = NI/Th \times 100$

NI = nombre de llicències obra nova (any)*

Th = nombre habitatges any de referència (es recomana partir de les dades del cens de vivendes de l'any 2001)

* nombre de llicències d'obra nova (rústic i urbà)

Unitat de mesura: percentatge.

Font:

Ajuntament

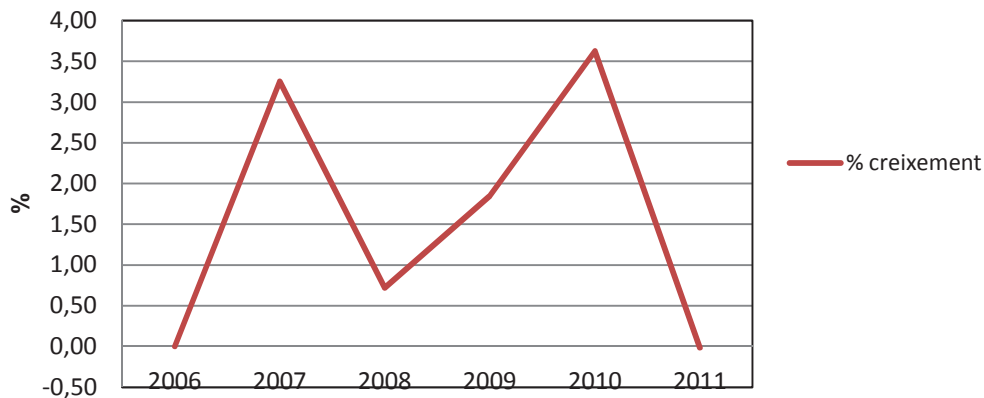
IBESTAT

http://ibestat.caib.es/ibestat/page?p=px_tablas&nodeId=ac409f21-2ec9-4de1-a198-534336cc0964

Dades

	2006	2007	2008	2009	2010	2011
noves vivendes	0	227	52	134	268	-1
vivendes municipi	6.978	7.205	7.257	7.391	7.659	7.658
% creixement	#¡REF!	3,25	0,72	1,85	3,63	-0,01

IC 17.1 Creixement nous habitatges



Tendència observada: Augmenta lleugerament el nombre d'habitatges, els darrers anys s'estabilitza

Tendència desitjada: Estabilització



IC18. Parc de vehicles

Tipus: estat

Definició: Nombre total de vehicles de tracció mecànica en percentatge sobre la població de dret (transport individual, no inclou camions, tractors, bus)

Metodologia de càlcul:

Metodologia de càlcul:

Vh= Parc de vehicles (veh/100 hab)

$Vh = ((Nt+Nm+Nf) / Pn) \times 100$

Nt= N° de turismes (inclou turismes de lloguer) (tur)

Nm= N° de motocicletes

Nf= N° de furgonetes

Pn= Població de dret

Unitat de mesura: percentatge.

Font:

IBESTAT

Parc de vehicles

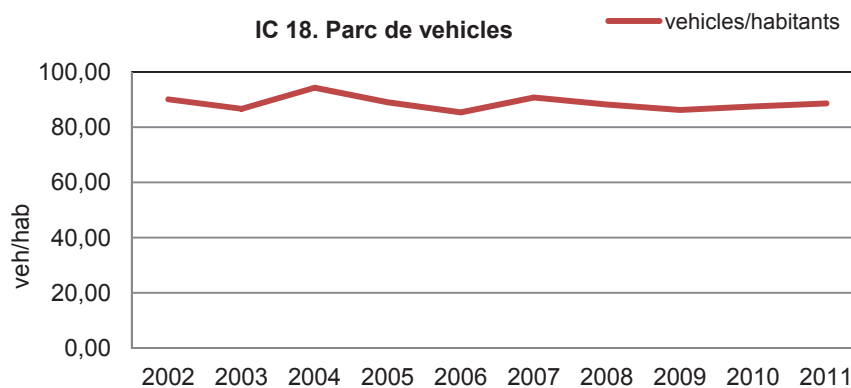
http://ibestat.caib.es/ibestat/page?p=px_tablas&nodeld=00ce6b3e-018a-4564-b3a4-cfe49acf9f14

IBESTAT

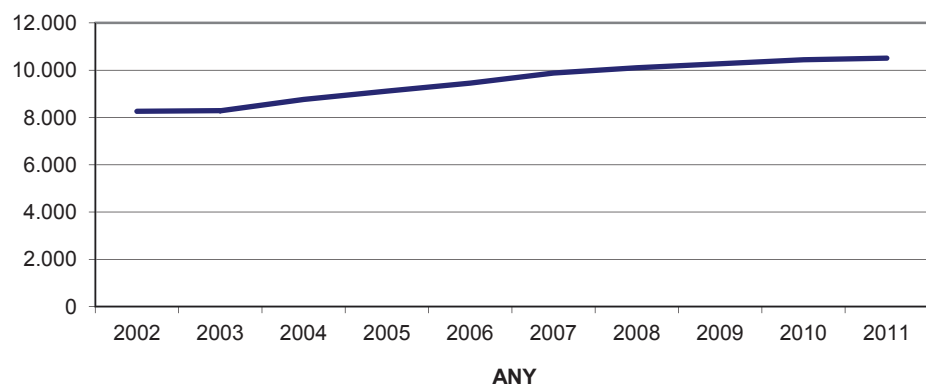
http://ibestat.caib.es/ibestat/page?p=px_publicaciones&nodeld=2acef6cf-175a-4826-b71e-8302b13c1262&path=poblacion%2FPADR%C3%93N&lang=ca

Dades

	2002	2003	2004	2005	2006	2007	2008	2009	2010	2011
Turismes	6.319	6.292	6.651	6.891	7.057	7.325	7.458	7.558	7.659	7707
Altres	1.941	1.992	2.114	2.226	2.397	2.553	2.641	2.712	2.783	2.798
Parc de vehicles	8.260	8.284	8.765	9.117	9.454	9.878	10.099	10.270	10.442	10505
Població de dret	9.166	9.561	9.297	10.245	11.074	10.885	11.446	11.911	11.929	11858
vehicles/habitants	90,12	86,64	94,28	88,99	85,37	90,75	88,23	86,22	87,53	88,59

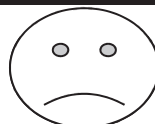


Nombre de vehicles



Tendència observada: Va augmentant el parc de vehicles lleugerament. L'índex vehicles per habitant s'estabilitza

Tendència desitjada: Disminuir l'índex



IC19. Desplaçaments en transport públic

Tipus: resposta

Definició: Nombre de desplaçaments realitzats en transport públic (autobús regular i tren) sobre el nombre d'habitants de dret.

Metodologia de càlcul:

V_{tp} = nombre de viatges en medi de transport públic per habitant (Nv/hab)

$V_{tp} = Nv/Pn$

Nv= Nombre total de viatges diaris amb transport públic

Pn= Població de dret (hab)

Unitat de mesura: desplaçaments/hab/any

Font:

Consorti de Transport de Mallorca (CTM)

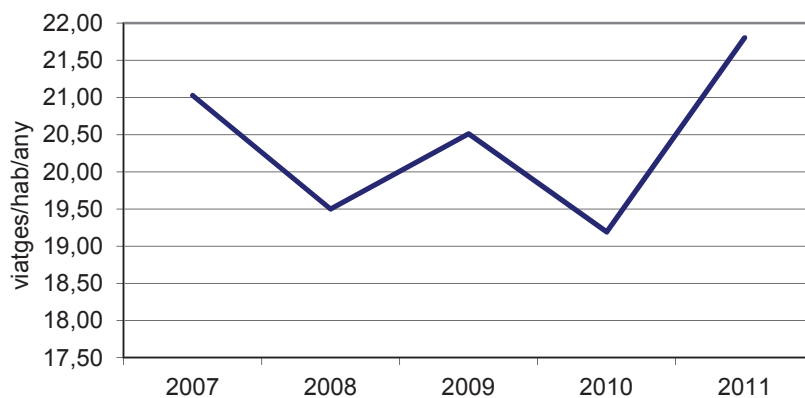
IBESTAT

http://ibestat.caib.es/ibestat/page?p=px_publicaciones&nodeld=2acef6cf-175a-4826-b71e-

Dades

	2007	2008	2009	2010	2011
Desplaçaments	228.907	223.188	244.303	228.907	258.519
Població dret	10.885	11.446	11.911	11.929	11.858
Dpt/Pt	21,03	19,50	20,51	19,19	21,80

IC 19. Desplaçaments transport públic



Tendència observada: S'estabilitza al vostant de 20. Aquest índex és elevat ja que és sobre la població de dret i no té en compte la població flotant

Tendència desitjada: Augmentar o estabilitzar-se



IC20. Consum d'aigua municipal

Tipus: estat

Definició: Consum total d'aigua sobre la població total; i per dia al llarg de l'any.

Metodologia de càlcul:

Amt= Consum municipal d'aigua sobre població de dret o total (l/hab dia)

$Amt = Atr / (Pt \times 365)$

Atr= consum d'aigua total (litres)

Pt= Població dret o total (hab)

Unitat de mesura: litres/habitant/dia

Font:

Portal de l'Aigua de les Illes Balears. D.G. de Recursos Hídrics. Conselleria d'Agricultura, Medi Ambient i Territori

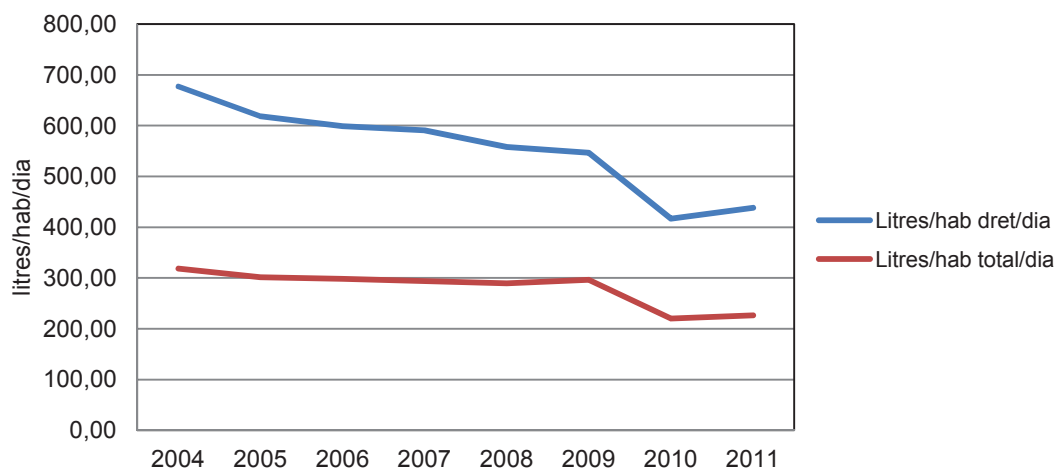
<http://www.caib.es/sacmicrofront/contenido.do?idsite=259&cont=38047&&lang=ca>

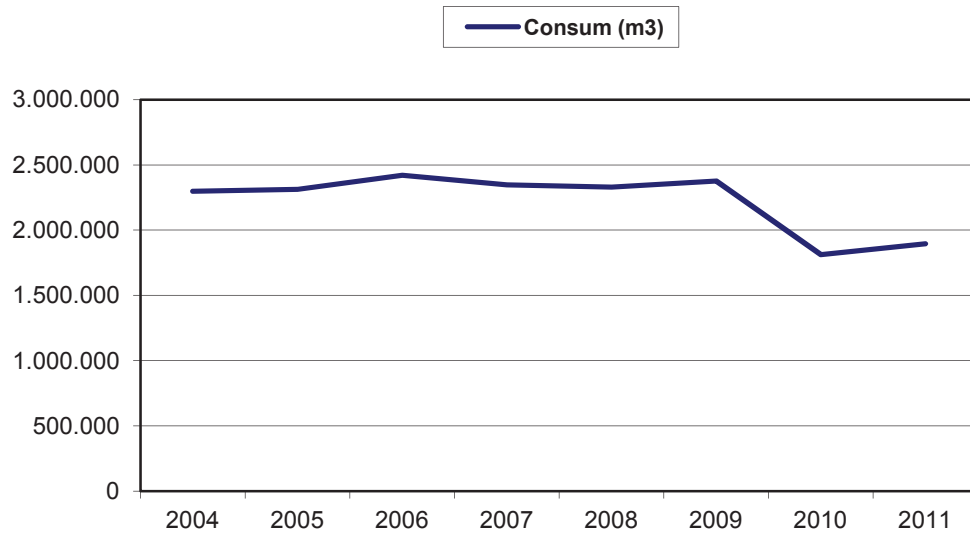
Vegeu IC3 (població total).

Dades

	2004	2005	2006	2007	2008	2009	2010	2011	
Aigua suministrada (m3)	2.708.113	2.780.358	2.895.163	2.825.374	2.809.841	2.864.038	2.246.711	2287808	
Consum (m3)	2.298.032	2.312.249	2.421.019	2.346.508	2.330.425	2.375.433	1.813.540	1896433	
Població dret	9.297	10.245	11.074	10.885	11.446	11.911	11.929	11858	
Litres/hab dret/dia	677,21	618,34	598,96	590,61	557,81	546,39	416,51	438,16	
Població total	19.761	21.036	22.234	21.855	22.069	21.940	22.565	22959	
Litres/hab total/dia	318,60	301,14	298,32	294,15	289,30	296,64	220,19	226,30	

IC 20. Consum d'aigua municipal





Tendència observada: Va disminuint el consum i el darrer any s'estabilitza.

Tendència desitjada: Disminució o estabilització



IC20.1 Qualitat de les aigües de consum

Tipus: estat

Definició: Nombre de dies a l'any en que l'ajuntament comprova que la qualitat de les aigües de consum, incompleixen els límits que fixa la legislació vigent.

Metodologia de càlcul:

Qa= % de dies que les aigües de consum no compleixen els límits legals pel seu consum.

$Qa = (Dnc/Ndm) \times 100$

Dnc= nombre total de dies a l'any que l'aigua no compleix els límits establerts.

Ndm= nombre de dies que s'han pres mostres.

Unitat de mesura: percentatge.

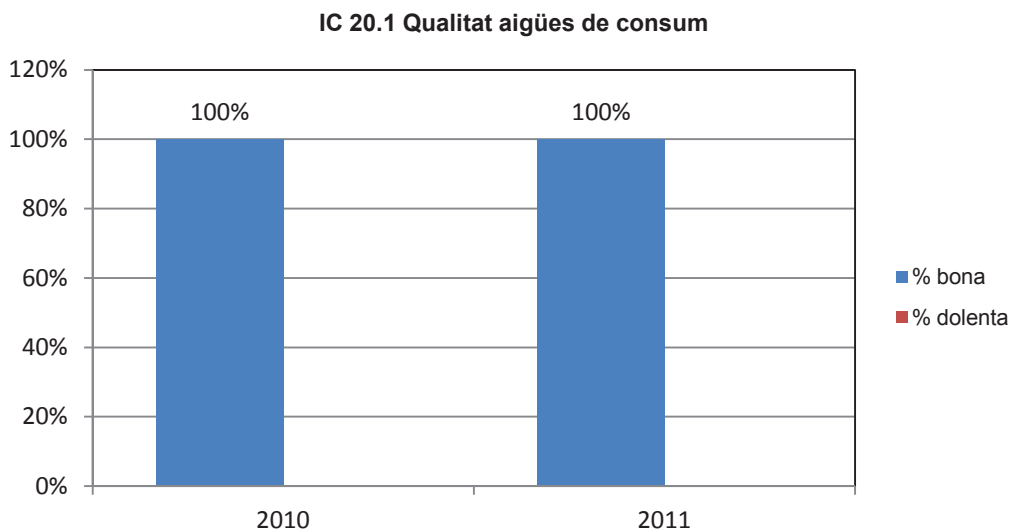
Font:

Servei de salut ambiental. D.G. de Salut Pública i Consum. Conselleria de Salut, Família i Benestar Social.

<http://www.caib.es/govern/organigrama/area.do?coduo=1117&lang=ca>

Dades

	2009	2010	2011
Nombre total de mostres		73	81
Nombre de mostres en bona qualitat		73	81
% bona	#DIV/0!	100%	100%
Nombre de mostres en mala qualitat		0	
% dolenta	#DIV/0!	0%	0%



Tendència observada: Totes les mostres surten en bona qualitat

Tendència desitjada: Que totes siguin de bona qualitat



IC21. Volum no comptabilitzat i pèrdues d'aigua a la xarxa d'abastiment municipal.

Tipus: estat

Definició: Volum total d'aigua que els serveis municipals no comptabilitzen o perden.

Metodologia de càlcul:

P = pèrdua

P = Tae - Taf

 $P (\%) = (P / Tae) \times 100$

Tae = total aigua extreta (m3)

Taf = total aigua factura (m3)

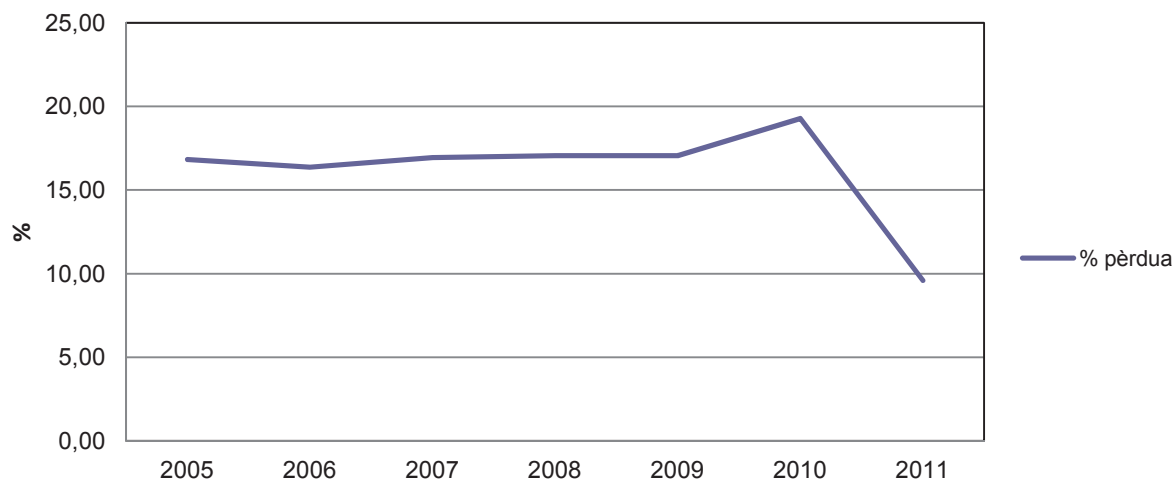
Unitat de mesura: percentatge.

Font:

Portal de l'Aigua de les Illes Balears. D.G. de Recursos Hídrics. Conselleria d'Agricultura, Medi Ambient i Territori

<http://www.caib.es/sacmicrofront/contenido.do?idsite=259&cont=38047&&lang=ca>**Dades**

	2004	2005	2006	2007	2008	2009	2010	2011	
Total aigua suministrada (m3)	2.708.113	2.780.358	2.895.163	2.825.374	2.809.841	2.864.038	2.246.711	2.287.808	
Consum (m3)	2.298.032	2.312.249	2.421.019	2.346.508	2.330.425	2.375.433	1.813.540	2.068.501	
Pèrdua (m3)	410.081	468.109	474.145	478.865	479.416	488.605	433.171	219.307	
% pèrdua	15,14	16,84	16,38	16,95	17,06	17,06	19,28	9,59	

IC21. Volum no comptabilitzat i pèrdues d'aigua a la xarxa d'abastiment municipal**Tendència observada:** Disminució de les pèrdues d'aigua l'any 2011 respecte als anys anteriors.**Tendència desitjada:** Disminució

IC22. Volum d'aigua residual tractada municipal

Tipus: resposta

Definició: Volum total d'aigua residual tractada a l'EDAR al llarg de l'any, respecte a la població total.

Metodologia de càlcul:

Vrta= Volum d'aigua residual tractada a EDAR per habitant de població total durant any (m3/hab dia)

$$Vrta = Vt / Pt$$

Vt= Volum d'aigua residual tractada a EDAR anualment (m3/ dia)

Pt= Població total (hab)

Per aquells municipis que tenen el tractament d'aigua residual compartit, s'ha fet una una estimació en funció de la població total

Unitat de mesura: m3/habitant/any.

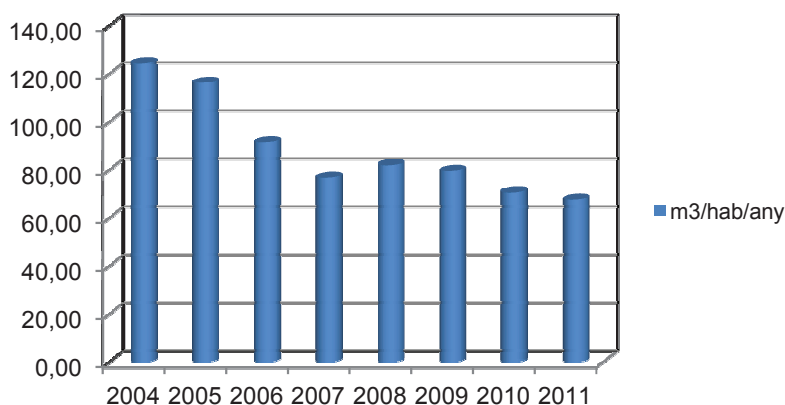
Font:

Agència Balear de l'Aigua i de la Qualitat Ambiental (ABAQUA). Depuradores públiques. Conselleria d'Agricultura, Medi Ambient
Vegeu IC3 (població total).

Dades

	2004	2005	2006	2007	2008	2009	2010	2011	
m3	2.451.911	2.443.825	2.032.439	1.676.380	1.808.210	1.744.382	1.592.186	1.553.340	
Població	19.761	21.036	22.234	21.855	22.069	21.940	22.565	22.959	
m3/hab/any	124,08	116,17	91,41	76,70	81,93	79,51	70,56	67,66	

IC 22. Volum d'aigua residual tractada municipal



Tendència observada: Disminució

Tendència desitjada: Disminució



IC23. Reutilització de les aigües depurades

Tipus: resposta

Definició: Volum proporcional d'aigües residuals tractades a la depuradora que són reutilitzades. No existeix una medició del cabal real que es reutilitza, tan sols es coneix el cabal màxim que pot reutilitzar la depuradora anualment, segons l'autorització administrativa.

Metodologia de càlcul:

R= Reutilització d'aigües depurades (%)

$R = \text{Vdr} / \text{Vd} \times 100$

Vdr = volum d'aigües residuals tractades i reutilitzades (m3)

Vd = volum total d'aigües depurades (m3)

Unitat de mesura: percentatge.

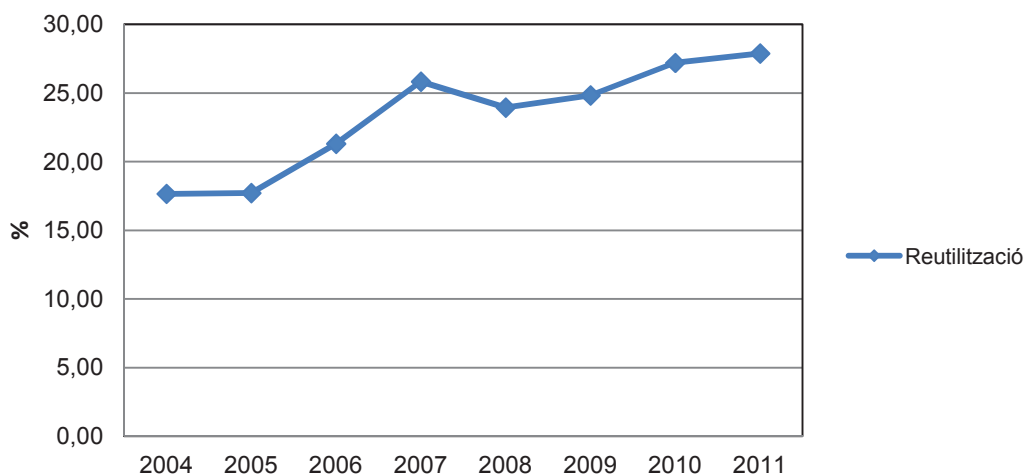
Font:

Agència Balear de l'Aigua i de la Qualitat Ambiental (ABAQUA). Depuradores públiques. Conselleria d'Agricultura, Medi Ambient i Territori

Dades

	2004	2005	2006	2007	2008	2009	2010	2011
Vdr	433.000	433.000	433.000	433.000	433.000	433.000	433.000	433.000
Vd	2.451.911,00	2.443.825,00	2.032.439,00	1.676.380,00	1.808.210,00	1.744.382,00	1.592.186,00	1.553.340,00
Reutilització	17,66	17,72	21,30	25,83	23,95	24,82	27,20	27,88

IC 23. Reutilització de les aigües depurades



Tendència observada: Va augmentant el percentatge de reutilització però el volum d'aigües que es reutilitzen no varia, varia el volum d'aigua que es depura que va disminuint

Tendència desitjada: Augment



IC23.1 Usos de l'aigua depurada d'EDAR municipal

Tipus: resposta

Definició: Percentatge desglossat segons els usos, del volum proporcional d'aigües residuals tractades a la depuradora que són reutilitzades. No existeix una medició del cabal real que es reutilitza, tan sols es coneix el cabal màxim que pot reutilitzar la depuradora anualment, segons l'autorització administrativa.

Metodologia de càlcul:

Ru= aigua depurada reutilitzada per a ús U (%)

$Ru = \frac{Vdru}{Vd} \times 100$

volum d'aigua depurada reutilitzada per a ús "U" (m3)
depurades (m3)

Vdru =

Vd = volum total d'aigües

"U" = tipus d'usos que se'n fa de l'aigua depurada.

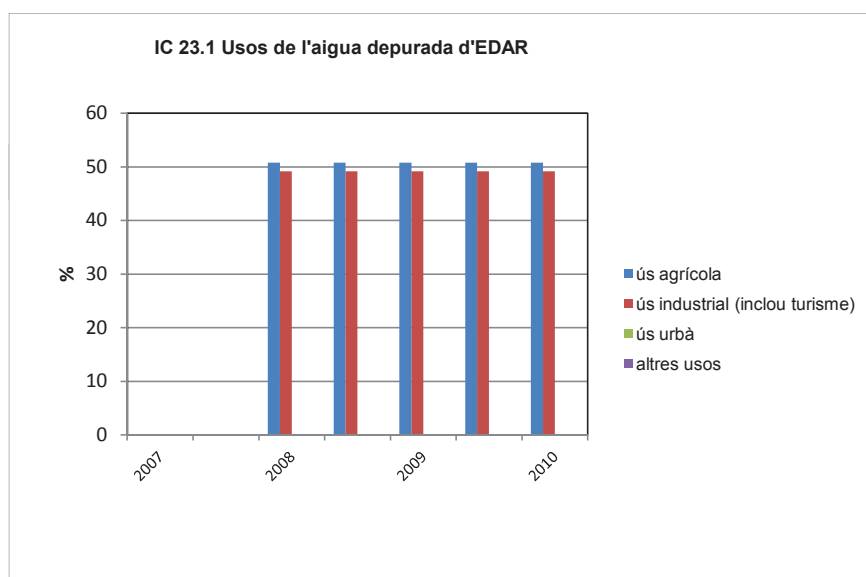
Unitat de mesura: percentatge.

Font:

Agència Balear de l'Aigua i de la Qualitat Ambiental (ABAQUA). Depuradores públiques. Conselleria d'Agricultura, Medi Ambient i Territori

Dades

Reutilització aigua (m3)	2007		2008		2009		2010		2011	
ús agrícola	220000	51	220000	51	220000	51	220000	51	220000	51
ús industrial (inclou turisme)	213000	49	213000	49	213000	49	213000	49	213000	49
ús urbà		0		0		0		0		0
altres usos		0		0		0		0		0
Total aigua depurada reutilitzada	433000	100	433000	100	433000	100	433000	100	433000	100



Tendència observada: Es manté sense canvis en els darrers anys

Tendència desitjada: augmentar



IC24. Qualitat d'aigües de bany

Tipus: estat

Definició: Nombre de zones en que l'ajuntament té coneixement que la qualitat de les aigües de bany incompleixen els límits que fixa la legislació vigent.

Metodologia de càlcul:

Qa= percentatge de zones que les aigües de bany compleixen els límits legals.*

$$Qa = (Dnc/Nn) \times 100$$

Dnc= nombre de zones a l'any en que es compleixen els límits establerts

Nm =

nombre total de les zones on s'han agafat mostres d'aigua

* A l'any 2006 es va publicar la Directiva 2006/CE del Parlament europeu i del Consell, de 15 de febrer de 2006 relativa a la gestió de la qualitat de les aigües de bany i per la qual es va derogar la Directiva 76/160/CEE.

Unitat de mesura: percentatge.

Font:

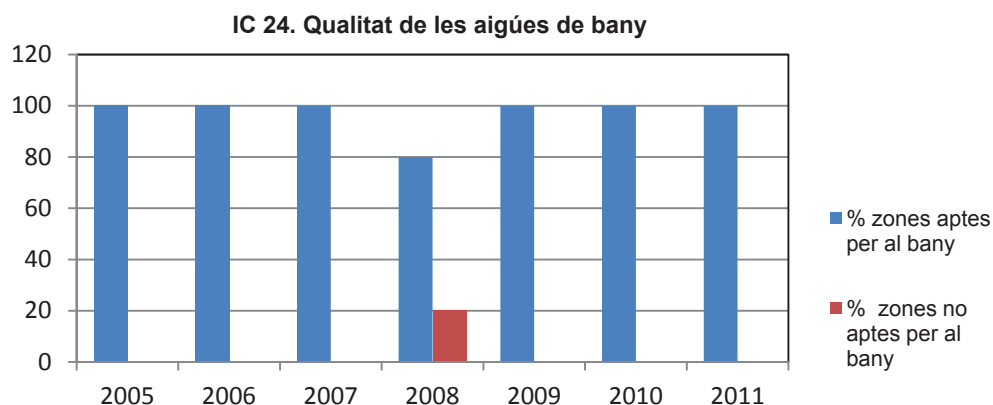
Direcció General de Salut Pública i Consum. Salut Ambiental

Conselleria de Salut, Família i Benestar Social

<http://salutambiental.caib.es/sacmicrofront/contenido.do?idsite=1505&cont=26165&lang=ca&camp=es>

Dades

	2005	2006	2007	2008	2009	2010	2011
Nombre de zones de mostreig	5	5	5	5	7	7	7
Zones aptes per al bany	5	5	5	4	7	7	7
Zones no aptes per al bany	0	0	0	1	0	0	0
% zones aptes per al bany	100	100	100	80	100	100	100
% zones no aptes per al bany	0	0	0	20	0	0	0



Tendència observada: ser aptes per al bany el 100% de les zones

Tendència desitjada: ser aptes per al bany el 100% de les zones



IC25. Consum d'energia elèctrica del municipi

Tipus: pressió

Definició: Dades del consum d'energia elèctrica domiciliar per persona (sobre la població de dret i la població flotant no reglada) que es dona al municipi mensualment al llarg de l'any.

Metodologia de càlcul:

C_e = Consum elèctric (Tep/hab/any)

$C_e = E/P_n$

E= Energia elèctrica domiciliar facturada (kWh) *

P_n =Població total (hab)

* Passar els kWh a Tep.

Unitat de mesura: Tep/habitant/any.

Font:

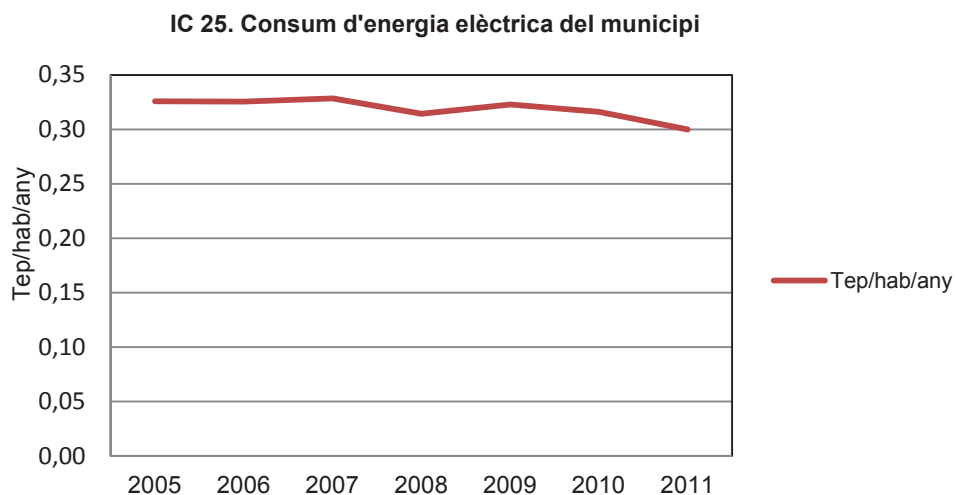
IBESTAT

http://ibestat.caib.es/ibestat/page?p=px_tablas&nodeld=8b419725-bb6e-4710-a94f-34f08a4ad5ba

Vegeu IC 3 (població total)

Dades

	2004	2005	2006	2007	2008	2009	2010	2011
Kwh	82.507.716	79.731.399	84.126.395	83.474.024	80.656.519	82.378.199	82.926.233	80.056.902
tep	7.095,66	6.856,90	7.234,87	7.178,77	6.936,46	7.084,53	7.131,66	6.884,89
Pt	19.761	21.036	22.234	21.855	22.069	21.940	22.565	22959
Tep/hab/any	0,36	0,33	0,33	0,33	0,31	0,32	0,32	0,30



Tendència observada: Va disminuint lleugerament

Tendència desitjada: Disminuir



IC26. Implantació d'energia renovable

Tipus: resposta

Definició: Dades de la producció total d'energia produïda a partir de fonts renovables del municipi. No existeix una medició de la producció real que es genera a partir de fonts renovables, tan sols es coneix la producció màxima que pot generar anualment, segons l'autorització administrativa.

Metodologia de càlcul:

Cer= producció energia renovable (tep) anualment.

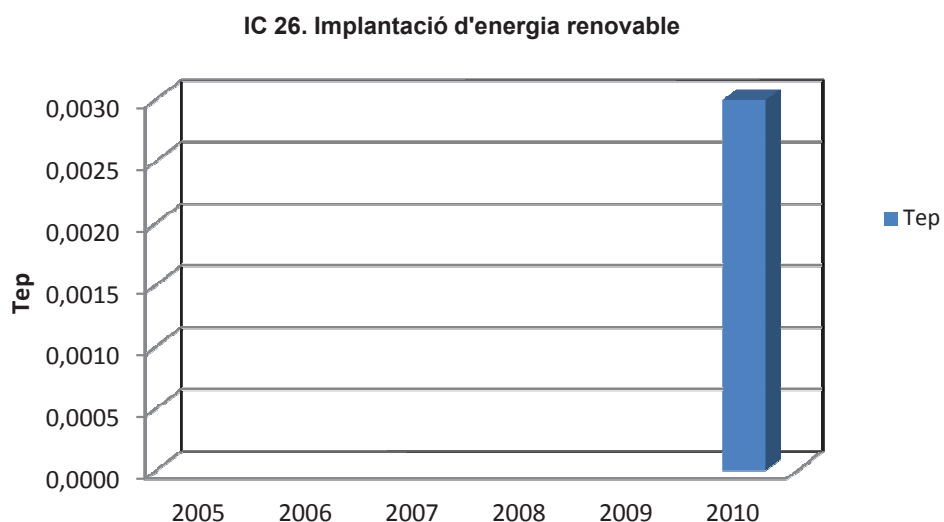
Unitat de mesura: tones equivalents de petroli (Tep).

Font:

Direcció General d'Energia. Conselleria de comerç, indústria i energia.

Dades

	2005	2006	2007	2008	2009	2010	2011
Tep						0,0030	



Tendència observada:

Tendència desitjada: Augmentar

IC27. Consum d'electricitat de l'ajuntament

Tipus: pressió

Definició: Dades del consum d'energia elèctrica dels edificis, instal·lacions i infraestructures municipals.

Metodologia de càlcul:

Cea= Consum elèctric ajuntament (kWh/hab/any)

Cea= Ca/Pd

Ca= consum ajuntament (kWh)

Pd= Població dret (hab)

Unitat de mesura: kWh/habitant/any.

Font:

Tècnic municipal responsable de l'Agenda Loca 21

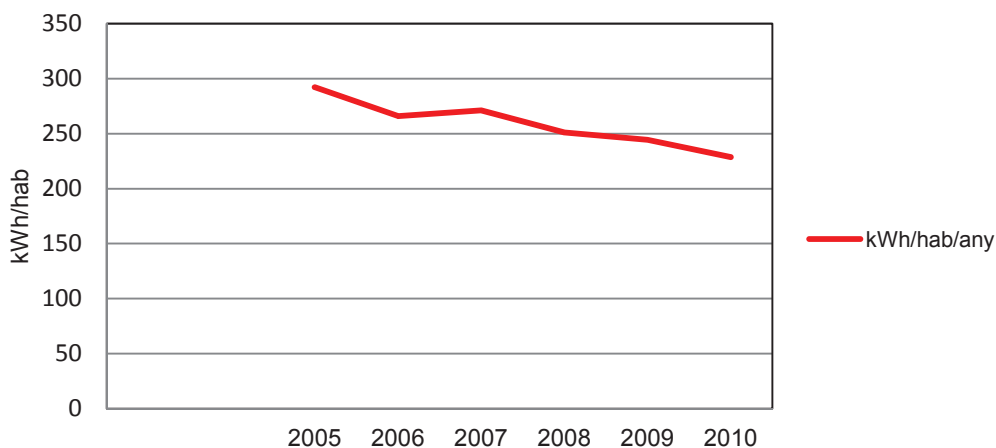
IBESTAT

http://ibestat.caib.es/ibestat/page?p=px_publicaciones&nodeld=2acef6cf-175a-4826-b71e-8302b13c1262&path=poblacion%2FPADR%C3%93N&lang=ca

Dades

	2005	2006	2007	2008	2009	2010	2011
Kwh	2.992.200	2.945.300	2.949.800	2.872.000	2.911.600	2.726.900	
Pobl. Dret	10.245	11.074	10.885	11.446	11.911	11.929	11858
kWh/hab/any	292,064422	265,965324	270,996785	250,917351	244,44631	228,594182	0

IC 27. Consum d'electricitat de l'ajuntament



Tendència observada: Disminuir

Tendència desitjada: disminuir



IC28. Consums d'electricitat dels grans consumidors

Tipus: pressió

Definició: Dades del consum d'energia elèctrica dels grans consumidors del municipi.

Metodologia de càlcul:

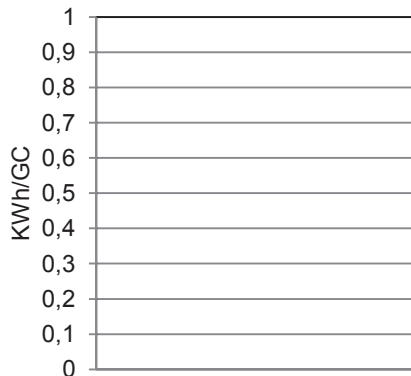
Cegc= consum d'electricitat grans consumidors.

Unitat de mesura: kWh

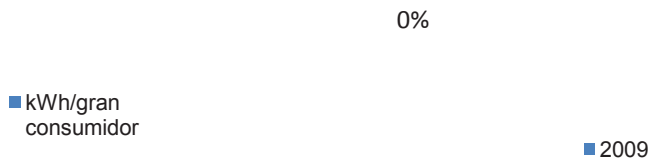
Font:Ajuntament
Empreses energètiques**ELIMINAT****Dades**

	2009			
núm. grans consumidors				
consum total GC (kWh)				
kWh/gran consumidor	#DIV/0!			
consum total GC (kWh)				
consum municipi (kWh)				
% GC	#DIV/0!			
% municipi	#DIV/0!			

IC 28. Consum d'electricitat grans consumidors



IC 28. Consum d'electricitat grans consumidors



Tendència observada:

Tendència desitjada:

IC29. Consum total d'energia

Tipus: estat

Definició: Consum total d'energia per habitant que es dona en el municipi, tenint en compte totes les fonts possibles.

Metodologia de càlcul:

I. Càlcul real (basat en el consum real).

Etm= Energia total consumida realment a nivell municipal (tep)

$Etm = \sum E_n$

En= sumatori de les diferents fonts d'energia (tep)

També interessa:

C= Consum d'energia (tep/hab)

$C = Etm/Pt$

Etm= Consum total d'energia (tep)

Pt= Població total (hab)

II. Càlcul estimatiu (en el cas de desconeixement dels diferents subministres d'energia a nivell municipal):

Eth= Energia total consumida per habitant a l'any (Tep/hab).

$Eth = Eti/Pdi$

Eti = Energia total consumida a nivell d'illa.

Pdi= Població total de l'illa corresponent.

Etm= Energia total consumida per municipi (Tep)

$Etm = Eth \times Pdm$ (Tep)

Unitat de mesura: Tep/habitant.

Font:

Direcció General d'Energia. Conselleria de comerç, indústria i energia.

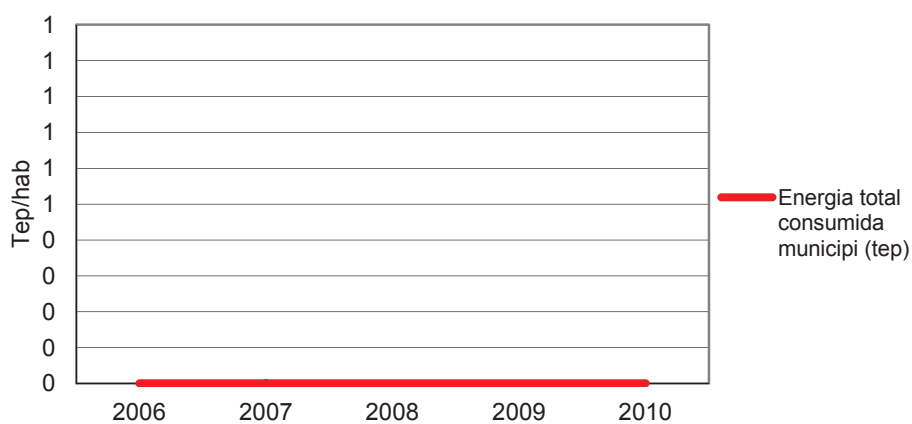
<http://www.caib.es/sacmicrofront/contenido.do?mkey=M0807081137367224693&lang=CA&cont=7491>

Vegeu IC3 (població total)

Dades

Càlcul real	2006	2007	2008	2009	2010	2011
Electricitat (kWh)						
Combustibles líquids (kWh)						
Gas (kWh)						
Energies renovables (kWh)						
Consum total (kWh)	0	0	0	0	0	
Energia total consumida municipi (tep)	0	0	0	0	0	

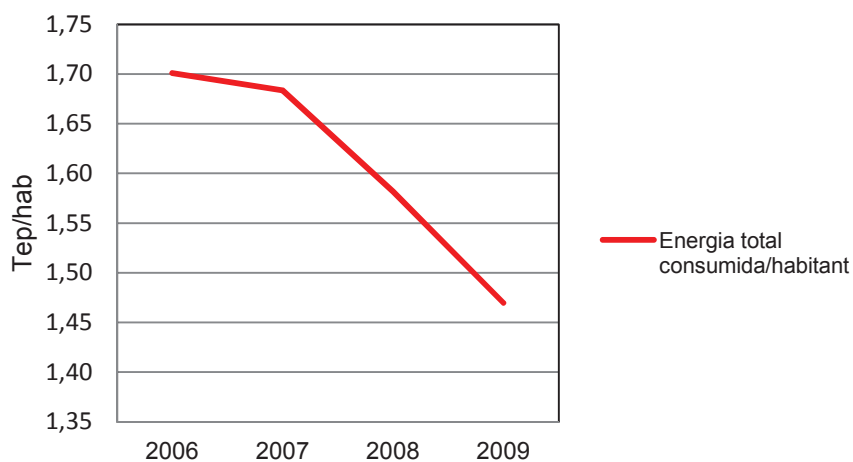
IC29. Consum total d'energia



Dades

Càlcul estimatiu	2006	2007	2008	2009	2010	2011
Energia total consumida a nivell d'illa (tep)	1.721.304	1.747.903	1.687.947	1.567.908		
Població total de l'illa (hab)	1.012.020	1.038.189	1.067.086	1.066.789	1.068.553	
Energia total consumida/habitant	1,70	1,68	1,58	1,47	0,00	
Població total municipi	22.234	21.855	22.069	21.940	22.565	
Energia total consumida municipi (tep)	37.817	36.796	34.910	32.246	0	

IC 29. Consum total d'energia



Tendència observada: Disminueix

Tendència desitjada: Disminuir



IC30. Producció de residus

Tipus: estat

Definició: Volum produït de residus en el municipi sobre la població total mensualment al llarg de l'any. El càlcul s'ha de fer per fracció de residus: paper / vidre / envasos / orgànic / altres (inclou rebuig) / voluminosos i perillosos.

Metodologia de càlcul:

Pr= Producció de residus

 $Pr = Rsu / Pt$

Rsu = producció de residus sòlids urbans per dia (kg)

Pt = Població total (hab)

Rs= Recollida selectiva respecte al total dels residus produïts.

 $Rs = Mrs / Rsu * 100$

Mrs = massa de residus recollida selectiva (kg)

Rsu = massa total de residus generats (kg)

Rsh= Volum de recollida selectiva per persona i dia

 $Rsh = Mrs / Pt$

Mrs = massa de residus recollida selectiva (kg)

Pt = Població total (hab)

Per aquells municipis que tenen el servei de recollida de residus mancomunat, s'ha fet una estimació en funció de la població total

Unitat de mesura: quilograms/habitant/dia.**Font:**

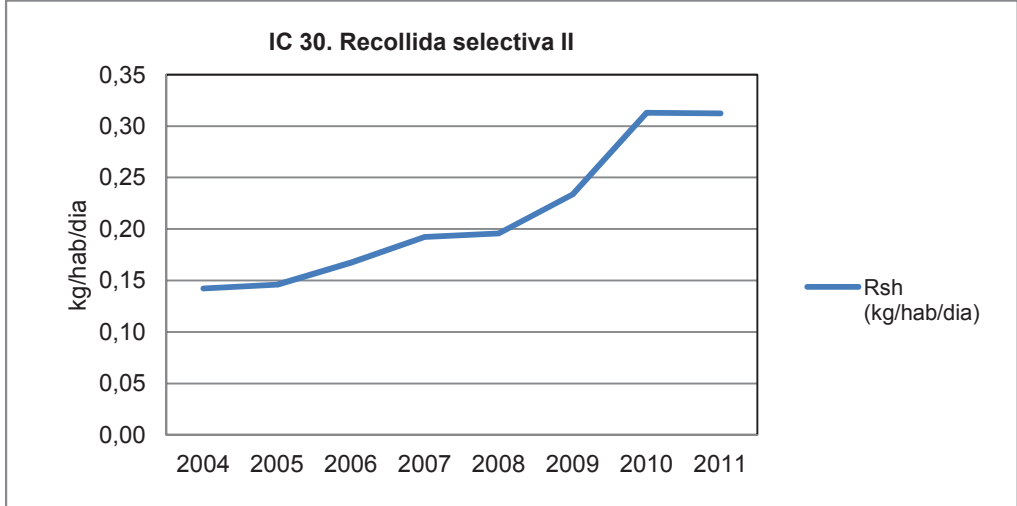
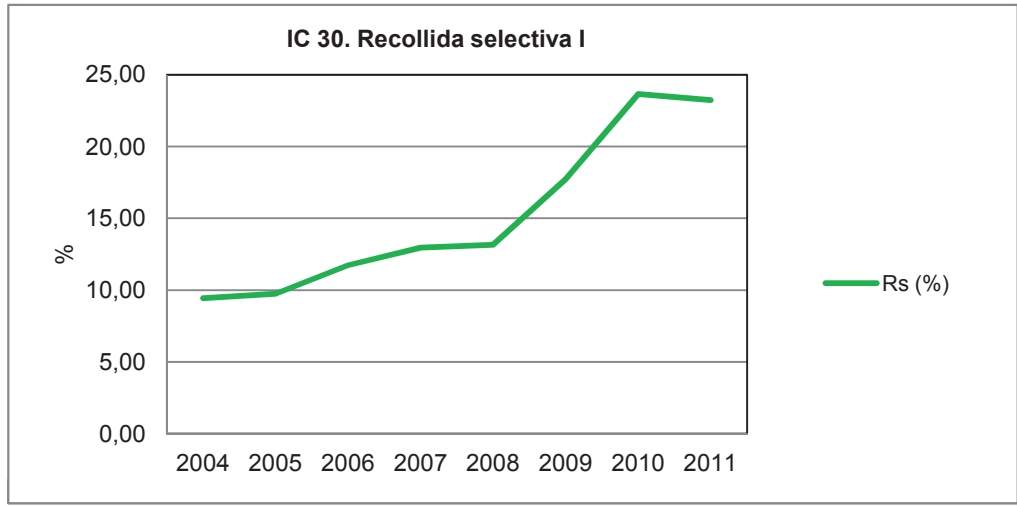
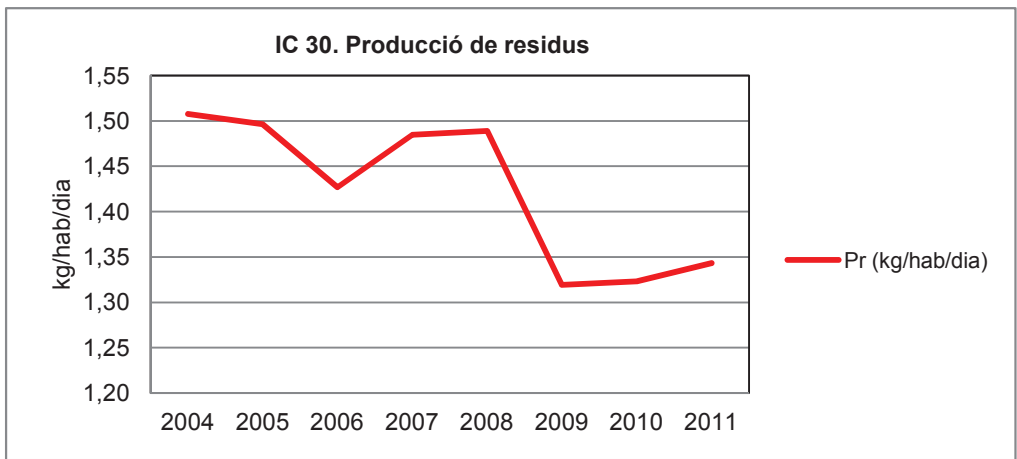
Direcció Insular de Gestió de Residus. Departament de Medi Ambient. Consell de Mallorca

Tècnic municipal responsable de l'Agenda Local 21

Vegeu IC3 (població total)

Dades

	2004	2005	2006	2007	2008	2009	2010	2011
Rebuig	9.847.710	10.368.306	10.221.000	10.310.000	10.415.000	8.693.000	8.319.740	8.639.720
vidre	506.350	546.880	638.360	678.560	719.310	795.000	778.620	790.190
paper-cartró	457.430	499.880	599.320	689.420	660.520	720.000	686.840	691.440
envasos	63.023	73.900	121.550	165.330	197.560	357.000	351.700	356.400
form	0	0	0	0	0	0	759.850	778.160
Mrs selectiva	1.026.803	1.120.660	1.359.230	1.533.310	1.577.390	1.872.000	2.577.010	2.616.190
Rsu (Kg)	10.874.513	11.488.966	11.580.230	11.843.310	11.992.390	10.565.000	10.896.750	11.255.910
Pr (kg/hab/dia)	1,51	1,50	1,43	1,48	1,49	1,32	1,32	1,34
Rs (%)	9,44	9,75	11,74	12,95	13,15	17,72	23,65	23,24
Rsh (kg/hab/dia)	0,14	0,15	0,17	0,19	0,20	0,23	0,31	0,31
Població total	19.761	21.036	22.234	21.855	22.069	21.940	22.565	22.959



Tendència observada: La producció de residus comença a augmentar lleugerament a partir de 2009 però la recollida selectiva també va augmentant

Tendència desitjada: Disminuir la producció total de residus i augmentar la selectiva



IC 31. Contaminació per renous

Tipus: estat

Definició: percentatge de població exposada a renou ambiental perjudicial.

Metodologia de càlcul:

Pa= Població exposada a nivells de renou ambiental superior als valors legiscats (%) *

$Pa = \text{Per}/\text{Pt} \times 100$

Per= Nombre de persones exposades a nivells de renou ambiental superior als valors legiscats (hab)

Pt= població total (hab)

*El renou ambiental perjudicial es defineix com aquell que supera l'establert a la legislació vigent (Decret 20/1987, de 26 de març, de mesures de protecció contra la contaminació acústica del Medi Ambient a l'àmbit territorial de la Comunitat Autònoma de les Illes Balears).

Unitat de mesura: percentatge.

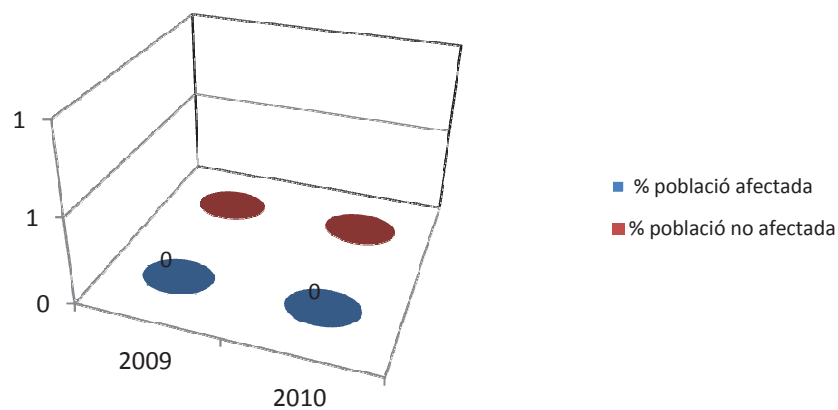
Font:

Tècnic municipal responsable de l'Agenda Local 21

Dades

	2009	2010
Nombre persones exposades a nivells de renou ambiental superior als valors legiscats		
Població Total del municipi		
% població afectada	#DIV/0!	#DIV/0!
% població no afectada	#DIV/0!	#DIV/0!

IC 31. Contaminació per renous



Tendència observada:

Tendència desitjada: