

EL PERILL ÉS REAL, DEFENSA'T!

Guia de Prevenció contra Incendis Forestals a Zones d'Interfície urbano-forestal

La prevenció contra el incendis forestals és una prioritat per a les nostres Illes i és una responsabilitat compartida. Aquesta guia neix de la necessitat d'actuar davant l'augment en freqüència i perillositat dels incendis forestals, on no només es posa en perill la natura, si no també les persones que habiten dins la zona d'interfície urbana – forestal i els seus bens materials.

A les Illes Balears són molts els habitatges que es troben en interfície urbana-forestal, i molts d'ells s'empren per al lloguer vacacional, així sorgeix la necessitat de donar a conèixer les mesures necessàries per a la prevenció i autoprotecció envers els incendis forestals. Els gestors i propietaris d'aquests habitatges situats en zona d'interfície, així com els turistes i habitants de les illes que en fan ús, han d'actuar en conseqüència i assumir les seves responsabilitats en cas d'incendi forestal.

L'objectiu idè d'aquest document és donar a conèixer quines són les accions de prevenció d'incendis i d'autoprotecció més adients, especialment per habitatges situats a les zones d'interfície urbana - forestal (IUF).



Terreny forestal de les Balears i la Interfície Urbana – Forestal (IUF – WUI).

A les illes Balears, la forta pressió antròpica als sistemes forestals, els canvis socials i culturals i els efectes del canvi climàtic fan que cada vegada els incendis forestals puguin ser més intensos, virulents i freqüents. Aquestes circumstàncies posen més en perill no només el nostre patrimoni forestal i natural sinó també vides i béns.

L'antic paisatge agroforestal format per un mosaic de camps de conreu, pastures, bosc, etc. que dificultava la propagació dels incendis ha estat substituït, a poc a poc, per una vegetació densa i continua. Degut a l'abandonament agrícola, els boscos han anat ocupant cada vegada més superfície, aproximant-se a les zones urbanes. Per tant, la superfície forestal de les Illes Balears ha anat en augment durant els darrers anys, i amb ella també ha augmentat la interfície urbano-forestal del nostre territori.

	Hectàrees de superfície forestal	% de la superfície total	Longitud d'interfície urbano-forestal
Mallorca	151.742 ha	41,73 %	2.485,5 Km
Menorca	36.630 ha	52,56 %	543,4 Km
Eivissa	29.490 ha	51,59 %	1.021,7 Km
Formentera	4.317 ha	52,37 %	220,0 Km
Illes Balears	222.139 ha	44,57 %	4.270,5 Km

Les zones d'interfície urbana - forestal (IUF) són aquelles àrees urbanes en les que les edificacions entren en contacte amb el terreny forestal, es caracteritzen per la presència de vegetació i de material inflamable fabricat per l'home en l'entorn més immediat de l'habitatge (barraques, cobertes, restes d'electrodomèstics, etc).

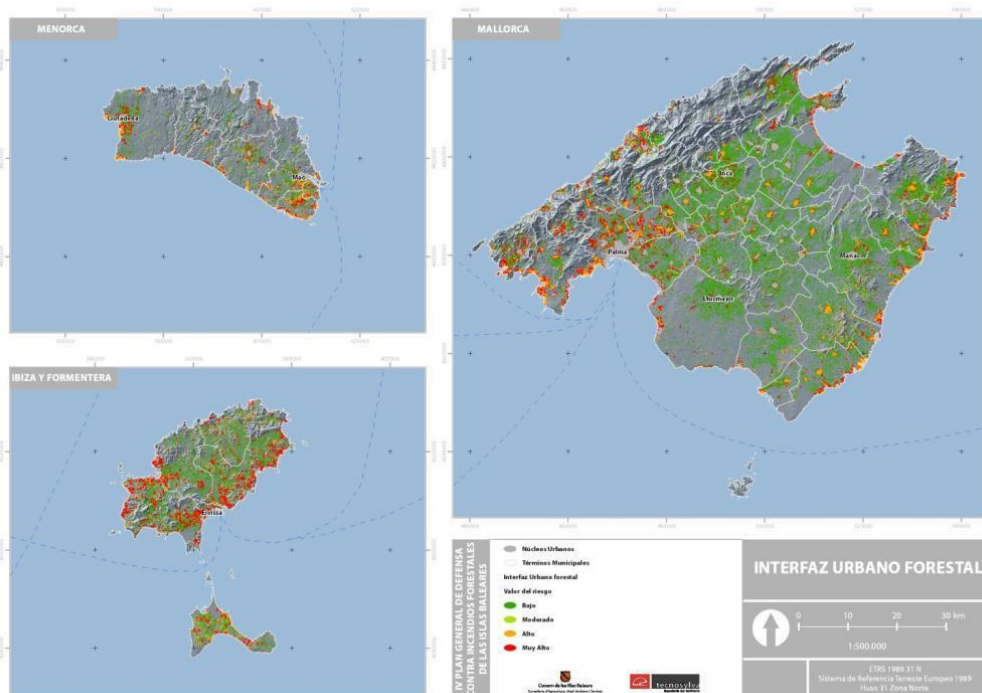


Figura 1. Superfície d'interfície urbano-forestal i el seu risc d'incendi.

A les nostres illes trobam cada cop més llocs urbanitzats o amb habitatges dispersos que tenen un contacte directe amb el terreny forestal, això fa que augmentin els punts vulnerables a veure's afectats per incendis provinents dels bosc i a ser l'origen antròpic d'un incendi forestal. En casos d'incendi forestal en una zona d'interfície, els treballs d'extinció sempre prioritzen la protecció de les persones. A més, bona part d'aquests habitatges no compten amb mesures de prevenció adequades contra els incendis forestals, per això es necessària la informació i l'actuació.

El risc d'incendi en una zona d'interfície augmenta depenent de la densitat d'agregació dels habitatges, les característiques de la vegetació (densitat, inflamabilitat, silvicultura, etc.) que es troba tant dins com fora de la urbanització.

En funció de la densitat d'habitatges en zona forestal podem determinar diverses tipologies d'interfície urbana-forestal, entre elles:

- **Casa aïllada en zona forestal:** Habitatges situats en zona forestal, molt separats els uns dels altres i que no compten amb infraestructures comuns, a excepció de carreteres i vies d'accés (fig. 2).
- **Urbanització dispersa a zona forestal:** Disseminat de cases aïllades o petits grups en zona forestal, amb una xarxa comú de carreteres i camins (fig. 3).
- **Urbanització compacta dins zona forestal:** Grups de cases en una urbanització compacta (fig. 4).



Figura 2. Cases aïllades.

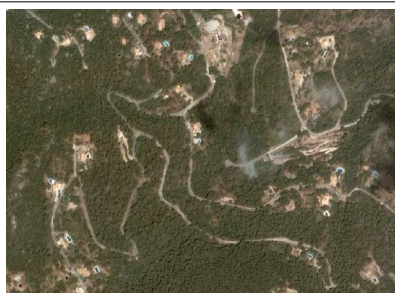


Figura 3. Urbanització dispersa.

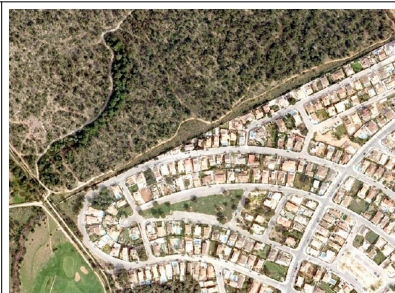


Figura 4. Urbanització compacta.

La responsabilitat del risc i de la prevenció front als incendis forestals també és teva

Segons la Llei Agrària del 2019, no hi ha un únic responsable del risc i de la prevenció d'incendis forestals. D'entre les tasques que determina la llei, destaquen la creació d'un Pla General de Defensa a nivell autonòmic i la obligació d'execució d'una faixa de seguretat perimetral de 30 metres en les cases aïllades de les zones d'interfície urbano-forestal, sense acumulacions de combustible vegetal, desbrossament selectiu i aclarides i podes dels arbres que permetin rompre la continuïtat vertical i horitzontal de la vegetació. Cada estament (Administració Estatal, Govern de les illes Balears, Consell Insular, Administració Local, Associacions Ciutadanes i Propietaris) ha de realitzar aquelles tasques que li pertocin per contribuir a la seguretat tant dels ciutadans, com del medi natural, a més del personal encarregat de l'extinció d'un possible incendi. Els responsables de portar a terme aquestes les accions de prevenció i lluita contra els incendis forestals són els següents:

A nivell AUTONÒMIC:

El IV Pla General de Defensa Contra Incendis Forestals de les Illes Balears s'emplaça en una realitat on es preveu que hi haurà incendis forestals cada cop més virulents. L'objectiu d'aquest Pla General

és disminuir la incidència dels incendis forestals en nombre, freqüència, gravetat i superfície cremada en el territori, mitjançant l'actualització i millora tecnològica dels organismes que intervenen en la prevenció i extinció envers els incendis forestals.

Del Pla General es subdivideix en els Plans Insulars o Comarcals. En aquests documents es determinen les infraestructures de defensa a realitzar en cada comarca per atendre les necessitats de defensa de les zones d'alt risc d'incendi forestal, així com els mitjans de vigilància i extinció necessaris per a la superfície forestal inclosa en aquestes zones. Les principals accions de prevenció que també es plantegen són els tractaments de silvicultura preventiva, amb l'objectiu d'aconseguir crear discontinuïtats dins la massa forestal i disminuir la càrrega de combustibles, sobretot a les zones d'interfície urbana-forestal.

A nivell MUNICIPAL:

Els ajuntaments han d'elaborar un Pla d'Emergències Municipal (PEMU) en el que es recopilen les normes i procediments d'actuació que conformen el sistema de resposta de l'administració local del municipi front a una emergència, com es un incendi forestal. L'objectiu és la prevenció dels incendis, la disminució de la vulnerabilitat enfront ells, i la minimització dels danys i del període de recuperació.

- Redacció d'una **ordenança municipal** sobre l'**ús del foc** als nuclis urbans del municipi per regular aquest ús durant l'època de màxim risc d'incendi forestal.
- Facilitar la retirada i **eliminació (tritració) de residus vegetals**, controlant les restes provinents de jardineria i de poders. També pot fomentar la instal·lació de calderes de biomassa. El propietari pot instal·lar també un dipòsit de compostatge.
- A l'àrea d'urbanisme es pot actuar condicionant la concessió de cèl·lules d'habitabilitat i llicències d'obres a l'existència de mesures d'autoprotecció. Així com modificar les normes subsidiàries per crear una cultura de risc front als incendis forestals.
- **Exigir i/o executar les faixes de seguretat** en zones d'interfície (IUF – WUI) amb una amplada mínima de 50 metres (fig.5).



Figura 5. Incendi forestal pròxim a una urbanització.

A nivell PROPIETARI / GESTOR / HABITANT:

A nivell particular cada propietari o conjunt de propietaris, han de vetllar per tenir el seu habitatge en zona d'interfície urbana-forestal amb les condicions de seguretat adients. Aquestes mesures s'han d'aplicar tant a l'entorn de l'habitatge (per exemple al jardí), com a l'estructura d'aquest. A continuació es desglossen les mesures principals que s'han de prendre:

Situació de l'habitatge en relació al seu entorn:

- És important conèixer on **està situada l'edificació** (si està al fons d'una vall, en un pendent fort o suau, en un terreny pla, etc.) i en cas d'incendi forestal per on és probable que arribi.
- S'han de tenir controlades i conèixer quantes **vies d'accés** té l'habitatge o la urbanització.
- És important que **el tancament de la parcel·la** de l'habitatge sigui l'adequat (de metall, paret seca, formigó, etc). Cal evitar els tancaments d'alta inflamabilitat, com ara els fets de xiprer, bruc, etc.
- Cal tenir en compte com són les **barreres d'accés** a l'habitatge: si tenen porter automàtic o obertura manual. En cas d'incendi forestal s'han de deixar sempre **obertes**.

Mesures en l'edificació:

- Es recomana que el **material de construcció** de l'habitatge sigui d'obra (ciment, pedra...).
- S'ha de **vigilar la teulada de l'edificació** de manera que no s'hi acumulin restes vegetals (com ara acícules de pins). També és important el material en que està construïda la coberta: evitar la tela asfàltica, o el cautxú, entre d'altres.
- Pel que fa a **les canals** de la teulada, s'ha de vigilar que no hi hagi material vegetal mort dipositat (per exemple acícules de pi) i que siguin d'un material poc inflamable (com ara metall, d'obra, etc.).
- Mantenir una **font d'aigua** preparada amb suficient pressió i mànegues per a poder defensar tota la parcel·la en cas d'incendi.
- Es recomana que **les portes i les finestres** siguin de materials poc inflamables, com per exemple l'alumini i que les finestres tinguin persiana.
- En el cas de que l'edificació compti amb una **xemeneia**, aquesta ha de tenir una protecció de reixa o mataguspies, per evitar que puguin entrar guspies a l'habitatge o que en surtin.



El mobiliari i els materials del jardí.

- Per altra banda, s'ha **d'evitar l'acumulació de materials** a l'exterior de l'habitatge. En el cas de disposar d'un llenyer o tancs de combustible, han d'estar adequadament condicionats. Els llenyers han d'estar tapats i allunyats de l'habitatge. Els tancs de combustible han d'estar també allunyats d'aquest i de la vegetació.



- En el cas de disposar de **torradores** al jardí, aquestes han de comptar amb xemeneia i estar allunyades de la vegetació. Tenir en compte les condicions de vent, humitat i temperatura per tal d'evitar fer foc en casos o situacions susceptibles de provocar un incendi forestal.



La vegetació del jardí:

- És important **evitar que la vegetació entri en contacte** amb l'estructura de l'habitatge o que estigui molt pròxima a aquest.
- S'ha de tenir en compte la **naturalesa de la vegetació**: És recomanable escollir espècies autòctones que siguin poc inflamables i plantes crassulàcies o suculentes que tenguin un alt contingut en aigua. Evitar especialment els xiprers, combustible molt fi i sec que transmet el foc molt ràpidament, i les palmeres, que llancen torxes de foc a grans distàncies.
- També s'ha de tenir en compte la **disposició de la vegetació en el jardí** i el disseny d'aquest. És recomanable que la vegetació no sigui densa, i que tant els arbres com els arbusts estiguin correctament podats. S'ha de rompre la continuïtat horitzontal i la vertical: les plantes no s'han de tocar les unes amb les altres.
- Aquestes accions preventives s'han d'executar i mantenir en una franja perimetral de defensa contra incendis forestals d'una amplada mínima de 30 metres. (fig. 6).

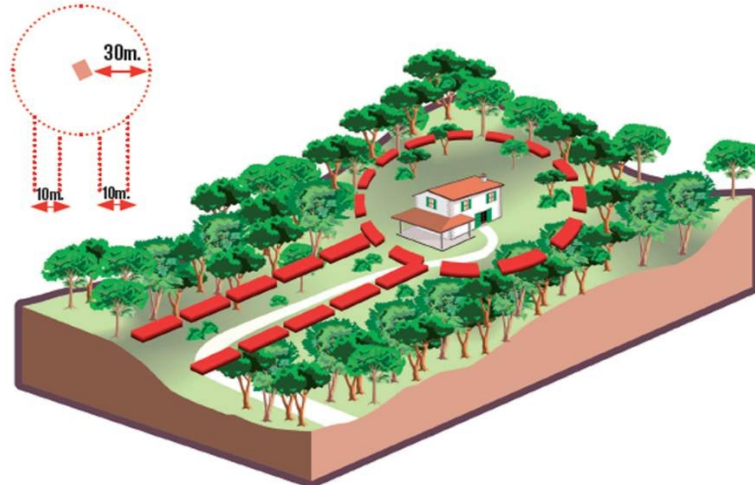


Figura 6: Franja de seguretat de 30 metres d'amplada per cases aïllades.

A continuació podem veure el mateix escenari abans i després d'un incendi. De verd, l'habitatge que ha aplicat correctament les mesures preventives recomanades. En vermell, l'habitatge que no ha aplicat les mesures preventives correctament (fig. 7).

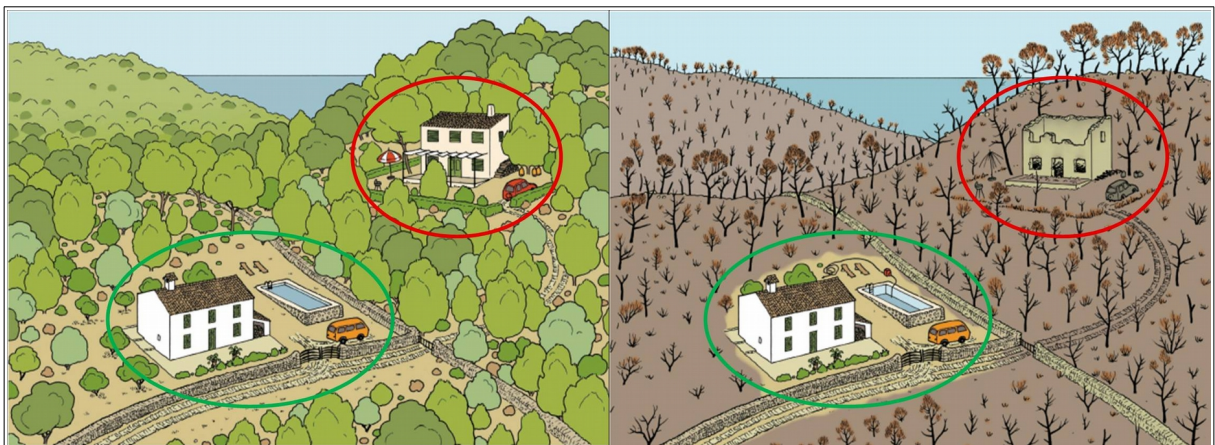


Figura 7: Abans i després d'un incendi forestal. La diferència entre una bona i una mala prevenció.

Per més informació:



/xarxaforestal
/BosquetaForestal



@xarxaforestal



_xarxaforestal@gmail.com



www.forestal.caib.es