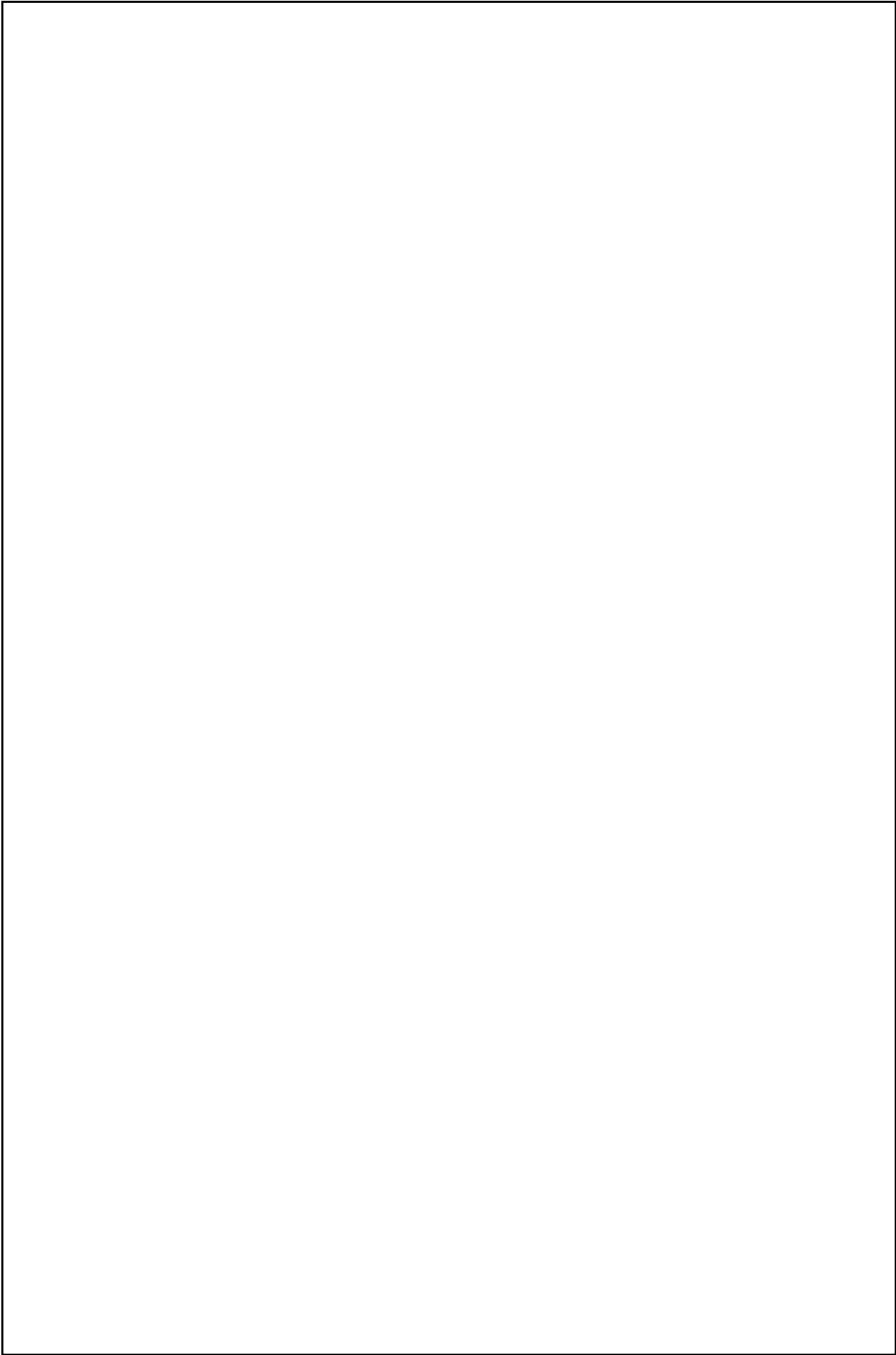




Ajuntament de Capdepera
Illes Balears

MEMÒRIA 2012 SERVEIS SOCIALS CAPDEPERA



ÍNDEX

1. PRESENTACIÓ	pàg. 5
2. MUNICIPI DE CAPDEPERA/ DADES DEMOGRÀFIQUES	pàg. 6
2.1 Demografia per nuclis	pàg. 6
2.2 Demografia per sectors d'edat	pàg. 7
2.3 Demografia per nacionalitats	pàg. 8
3. DEFINICIÓ, ESTRUCTURA FUNCIONAL I ORGANIGRAMA	pàg. 10
4. LOCALITZACIÓ I HORARI	pàg. 11
5. PRESSUPOSTS	pàg. 12
6. INTERVENCIONS	pàg. 13
6.1 Nivell d'Intervenció:	pàg. 13
6.1.1 Individual/familiar	pàg. 13
- Menors i família:.....	pàg. 13
- Dona.....	pàg. 15
- Immigració.....	pàg. 16
- Tercera Edat	pàg. 16
- Discapacitat.....	pàg. 24
- Ajudes No Tècniques.....	pàg. 24
- RMI.....	pàg. 35
- Altres sol·licituds.....	pàg. 39
6.1.2 Grupal	pàg. 41
- Centre de dia.....	pàg. 41
- Taller de Memòria per a persones majors.....	pàg. 43
- Treball Socioeducatiu amb Infants i Joves del Municipi de Capdepera, "Espai Obert", Iniciatives de Ciutat.....	pàg. 44
- Programa d'escolarització compartida ALTER.....	pàg. 46
- Tallers de Sexualitat a l'IES curs 2011/2012.....	pàg. 46
- Projecte de Voluntariat "Ajudam amb els deures" a Secundària Creu Roja Assemblea Local de Capdepera + Ajudam amb els Deures Estiu 2012.....	pàg. 47
6.1.3 Comunitari	pàg. 48
- Festa Intercultural.....	pàg. 48
- Treball en benefici a la comunitat.....	pàg. 49

Memòria 2012 - Serveis Socials de l'Ajuntament de Capdepera

- Mercat setmanal	pàg. 49
- Nadal Solidari.....	pàg. 50
- Activitats Puntuals:	pàg. 50
7. CONVENIS	pàg. 54
8. COORDINACIÓ	pàg. 56
8.1 Interna	pàg. 56
- Reunions d'Equip.....	pàg. 56
- Reunions Protocols.....	pàg. 56
8.2 Externa	pàg. 56
- Educació.....	pàg. 56
- Salut.....	pàg. 57
- Gestió dels Serveis.....	pàg. 57
- Altres.....	pàg. 57

1. PRESENTACIÓ

Per primera vegada al municipi de Capdepera us presentem el document que recull la memòria del Departament de Serveis Socials, amb les diferents activitats, projectes i serveis que hem dut a terme l'any 2012 a Capdepera.

Aquest document permetrà donar a conèixer les activitats i serveis que es van prestar al municipi amb la finalitat que siguin de coneixement públic, a efectes d'afavorir la transparència que han de tenir tots els serveis públics.

Tot i que ha estat un any difícil, no només per la crisi social i econòmica que pateixen nombroses famílies, també hem hagut de fer front a menors ingressos d'altres administracions públiques, com és el cas del Pla de Prestacions Bàsiques (PPB), sense que això hagi afectat els nostres usuaris.

El nostre objectiu és afavorir l'autonomia de les persones, millorar les condicions de vida, afavorir la inclusió social i eliminar situacions d'injustícia social.

Finalment, vull agrair a tot l'equip de Serveis Socials la implicació, el treball i la dedicació que realitzen cada dia amb cadascun dels nostres usuaris.

Ivon Daniela Renaud Mas
Regidora de Serveis Socials
Ajuntament de Capdepera

2. MUNICIPI DE CAPDEPERA, DADES DEMOGRÀFIQUES.

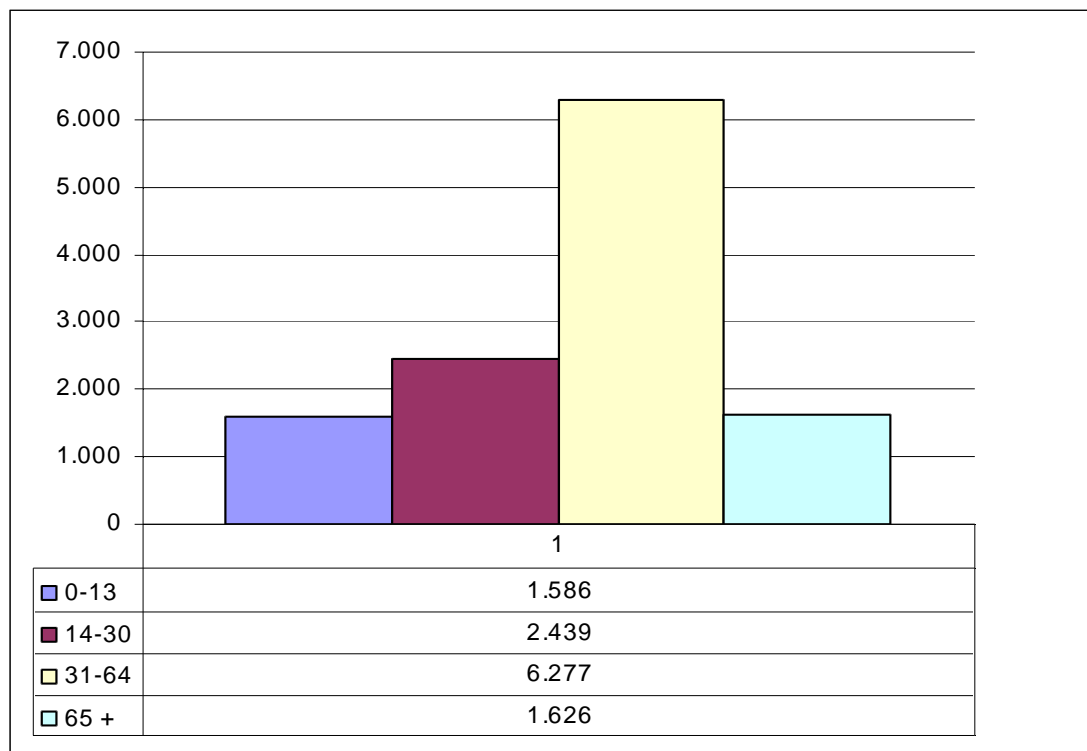
Capdepera és una vila i municipi litoral mallorquí situat a l'extrem oriental de l'illa, a la comarca del Llevant. Limita amb els municipis de Son Servera i Artà. Té un relleu molt retallat, que compta amb nombroses cales que allotgen destacats centres turístics, com Cala Rajada, Cala Mesquida, Canyamel i Font de sa Cala.

2.1 Demografia per nuclis

A data de 21 de gener de 2013 tenim un total de població al municipi de Capdepera de: 11.928 habitants.

Unitat Poblacional	Total
Cala Rajada	5.980
Disseminat	520
Capdepera	3.406
Font de sa Cala	133
Na Taconera	140
Cala Gat	51
Cala Lliteres	524
Els Pelats	106
Cala Mesquida	59
Canyamel	398
Es Carregador	49
Sa Pedruscada	236
Cala Provençals	104
Son Moll	222
Total	11.928

2.2 Demografia per sectors d'edat



Aquest gràfic representa la demografia per edat que hi ha al municipi de Capdepera.

A la franja d'edat de 0-13 anys hi ha 1.586 persones

A la franja d'edat de 14-30 anys hi ha 2.439 persones

A la franja d'edat de 31-64 anys hi ha 6.277 persones

A la franja d'edat de més de 65 anys hi ha 1.626 persones

Com a conclusió, podem dir que la franja d'edat en què hi ha més població és la de mitjana edat, amb un total de 6.277 persones, la qual cosa representa el 53% de la població.

El segueixen:

- Els joves, amb 2.439 persones, cosa que representa el 20% de la població.
- Els grans, amb 1.626 persones, cosa que representa el 14% de la població.
- Els nins, amb 1.586 persones, cosa que representa el 13% de la població.

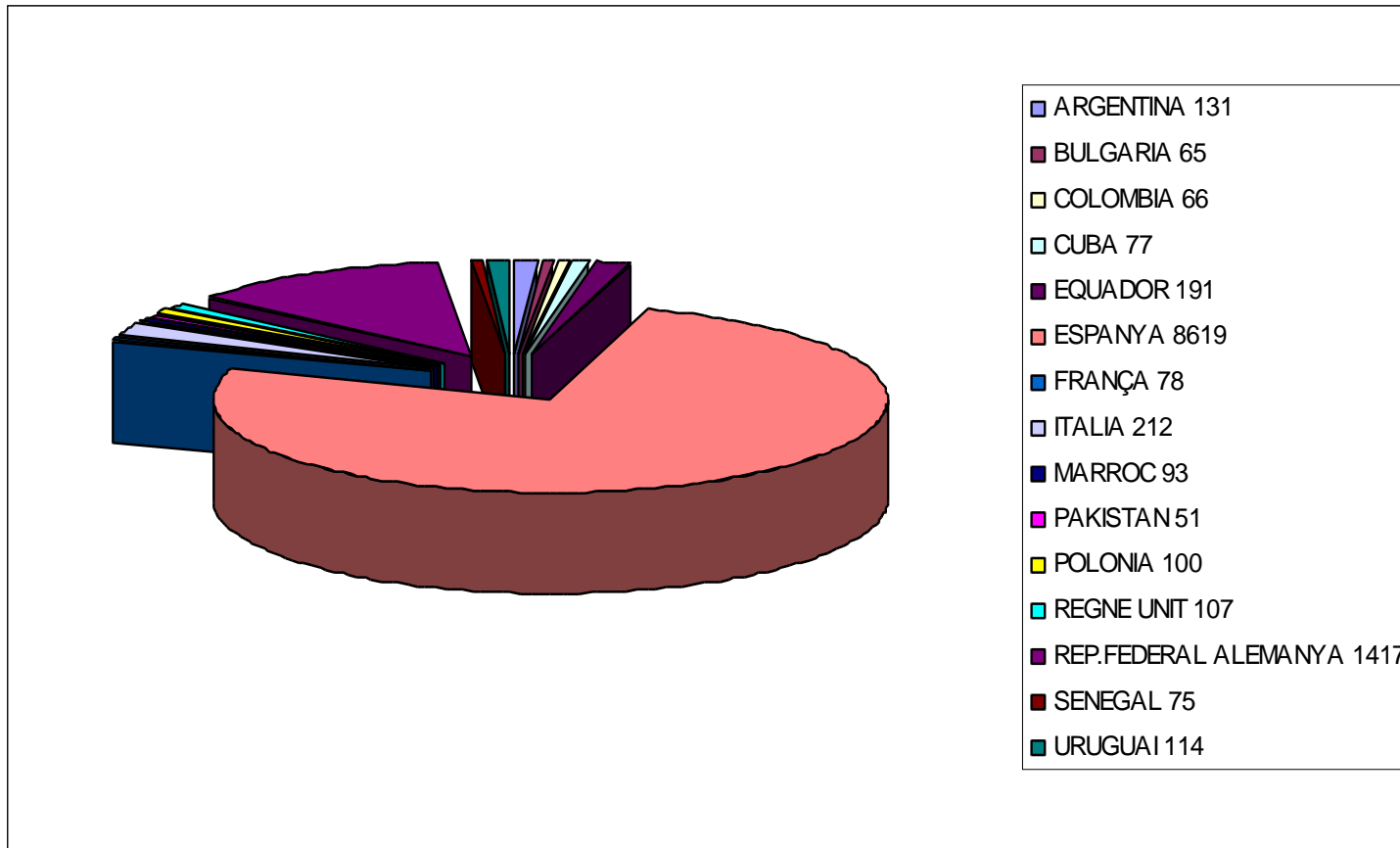
2.3 Demografia per nacionalitats

Al Municipi de Capdepera hi ha 80 nacionalitats diferents, distribuïdes de la següent manera:

Nacionalitat	Persones	Nacionalitat	Persones
AFGANISTAN	1	LÍBAN	4
APÀTRIDES	1	LITUÀNIA	17
ARGÈLIA	22	MACEDÒNIA	10
ARGENTINA	131	MARROC	93
AUSTRÀLIA	1	MAURITÀNIA	4
ÀUSTRIA	28	MÈXIC	2
BÈLGICA	15	MOLDOVA	2
BIELORRÚSSIA	1	NIGÈRIA	6
BOLÍVIA	19	NORUEGA	1
BRASIL	32	NOVA ZELANDA	1
BULGÀRIA	65	PAÏSOS BAIXOS	25
CANADÀ	2	PAÏSOS SENSE REL. DIP.	1
COLÒMBIA	66	PAQUISTAN	51
COSTA RICA	1	PANAMÀ	2
CROÀCIA	2	PARAGUAI	1
CUBA	77	PERÚ	5
DINAMARCA	18	POLÒNIA	100
EGIPTE	5	PORTUGAL	21
EQUADOR	191	REGNE UNIT	107
ESLOVÀQUIA	9	REP. DOMINICANA	12
ESPANYA	8.619	REP. FEDERAL ALEMANYA	1.417
ESTAT UNITS D'AMÈRICA	10	REPÚBLICA TXECA	21
ESTÒNIA	4	ROMANIA	34
FILIPINES	1	RÚSSIA	9
FINLÀNDIA	3	SENEGAL	75
FRANÇA	78	SÈRBIA	2
GAMBIA	3	SUÈCIA	5
GRÈCIA	1	SUÏSSA	42
GUINEA	2	TAILÀNDIA	4
GUINEA EQUATORIAL	1	TOGO	1
HONDURES	1	TUNÍSIA	3
HONGRIA	6	TURQUIA	3
ÍNDIA	8	UCRANIA	6
IRAN	8	URUGUAI	114
ITÀLIA	212	VENEÇUELA	5
JAPÓ	1	XILE	29
LETÒNIA	2	XINA	46
		TOTAL DE POBLACIÓ	11.928

Memòria 2012 - Serveis Socials de l'Ajuntament de Capdepera

Destaquem aquestes nacionalitats com les que tenen més habitants:



3. DEFINICIÓ, ESTRUCTURA FUNCIONAL I ORGANIGRAMA DELS SERVEIS SOCIALS.

Definició

Els serveis socials municipals o d'atenció primària, presents a l'Ajuntament des de l'any 1986, són un conjunt de serveis, prestacions i accions orientades a l'atenció de les necessitats socials, a la millora de la qualitat de vida i a la promoció i el desenvolupament de les persones dins l'entorn on viuen.

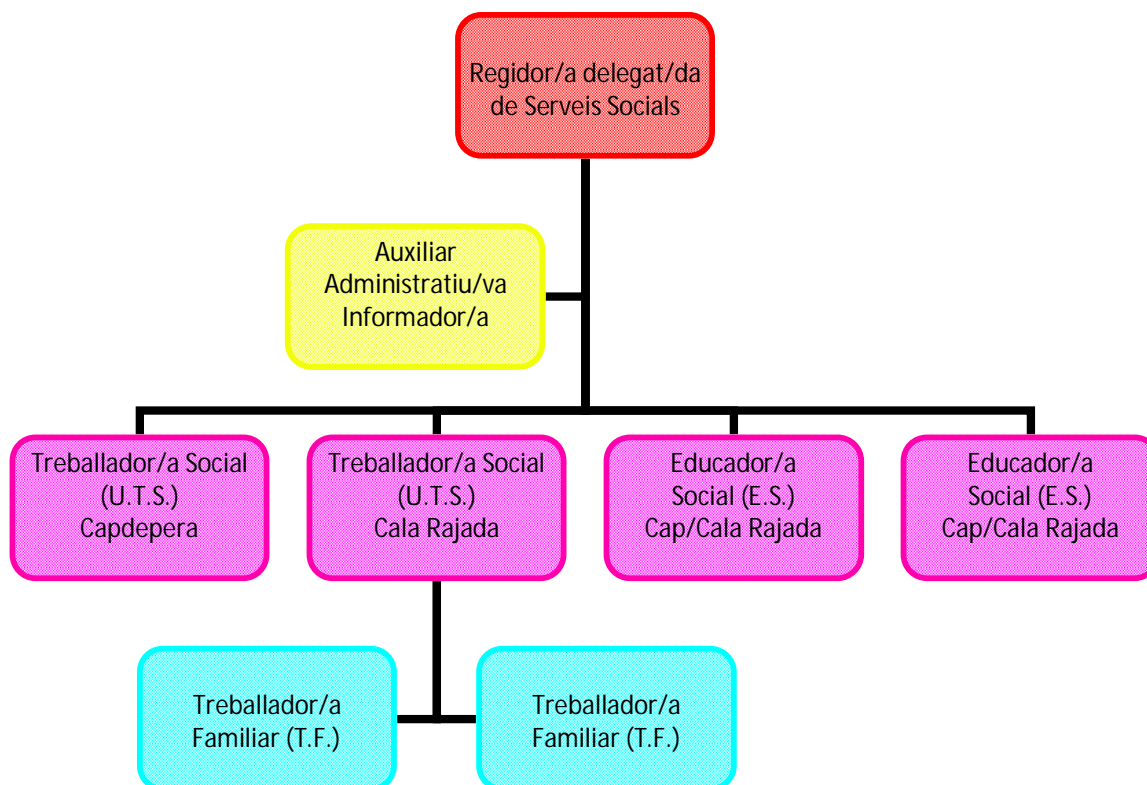
Estructura funcional

El Departament de Serveis Socials depèn del Regidor/a delegat/ada de l'Ajuntament de Capdepera.

Les unitats de treball són:

- * 2 Treballadors/es socials
- * 2 Educadors/es socials
- * 2 Treballadors/es familiars
- * 1 Auxiliar administratiu/iva informador/a

Organigrama dels Serveis Socials



4. LOCALITZACIÓ I HORARI

Els Serveis Socials Municipals es troben al nucli de Capdepera i de Cala Rajada.

A CAPDEPERA

Carrer Ciutat, 20
Tel.: 971 56 30 52
Fax: 971 56 51 41

A CALA RAJADA

Carrer de l'Agulla, 50 - 1r pis
Tel.: 971 81 92 01 / 971 81 94 67

Correu electrònic: ssocials@ajcapdepera.net

<http://www.ajcapdepera.net/arees/ssocials.ct.html>

Horari d'atenció al públic: de dilluns a divendres de 9 a 14 h.
i els dimarts de 16 a 18.30 h.

5. PRESSUPOST

PRESSUPOST D'ACCIÓ SOCIAL - EXERCICI 2012

	2012	2011	DIFERÈNCIA	%
CAP 1. DESPESES DE PERSONAL	234.251,60 €	313.799,25 €	-79.547,65 €	-25,35%
CAP 2. DESPESES CORRENTS	430.000,00 €	400.500,00 €	29.500,00 €	7,37%
CAP 4. SUBVENCIONS	99.000,00 €	116.000,00 €	-17.000,00 €	-14,66%
CAP 6. INVERSIONS	150.000,00 €	249.381,00 €	-99.381,00 €	-39,85%
TOTAL	913.251,60 €	1.079.680,25 €	-166.428,65 €	-15,41%

CAP. 2 i 4	529.000,00 €	516.500,00 €	12.500,00 €	2,42%
-------------------	---------------------	---------------------	--------------------	--------------

En relació amb el total del pressupost

57,92%

47,84%

En termes globals, el pressupost destinat a acció social per al 2012 és de 913.251,60 €, que suposen un 15,41% menys que el de 2011, que va ser de 1.079.680,25 €.

Aquestes diferències són ocasionades principalment pels ajustos pressupostaris que s'han hagut de fer a causa de la situació econòmica que estam patint.

Tot i això, cal assenyalar que si ens fixam en la distribució per capítols hom pot observar que les majors diferències quant a 2011 serien als capítols de personal (79.547,65 € menys) i d'inversions (99.381,00 € menys), amb unes disminucions del 25,35% i 39,85% respectivament.

Aquestes disminucions han estat produïdes per la reestructuració del personal, mantenint els serveis d'atenció als usuaris, i en finalitzar les inversions que s'havien previst.

Pel que fa als capítols que repercuteixen directament en benefici dels usuaris de serveis socials, com ara el capítol de despeses corrents, en què la despesa principal amb més d'un 50% va destinada al Centre de dia, així com el de subvencions, en termes generals han incrementat el pressupost en 12.500,00 €, un 2,42% més que el 2011.

Aquest increment es produeix a pesar que el capítol de subvencions s'ha vist reduït en 17.000,00 € (un 14,66% menys), encara que s'ha incrementat la despesa corrent a causa de les millores en el servei del centre de dia i en el de teleassistència.

Així doncs, podem concloure que la disminució en l'import global del pressupost no s'ha fet minvant els serveis i ajudes als usuaris, que es veuen incrementats respecte de l'exercici anterior, passant de 516.500,00 € en el 2011 als 529.000,00 € en el 2012, que respecte del pressupost global d'acció social suposen passar del 47,84 % en el 2011 al 57,92 % en el 2012.

6. INTERVENCIONS

6.1 Nivell d'Intervenció:

6.1.1 Intervenció Individual/ familiar

A la intervenció individual i/o familiar s'elabora un pla de treball d'atenció que se consensua amb la persona usuària.

- **MENORS I FAMÍLIA EN RISC I/O DIFICULTATS SOCIALS**

Treball amb Menors i família donant resposta a situacions d'exclusió social o en situació de risc d'estar-hi. Bàsicament en casos com els que s'exposen a continuació:

- Manca d'hàbits d'alimentació, higiene.
- Infància i joventut en risc d'exclusió social.
- Dificultats relacionades amb l'àmbit escolar: dificultats d'aprenentatge, baix rendiment escolar, absentisme, analfabetisme, problemes idiomàtics.
- Dificultats relacionades amb la integració de nins/es immigrants.
- Manca d'afectivitat, dificultat per expressar emocions, agressivitat i baixa autoestima.
- Persones i famílies amb necessitats socioeconòmiques en general.
- Famílies monoparentals, desestructuració familiar, famílies multicarentials.
- Manca d'organització familiar.

Educador Social:

UTS Capdepera:

Total famílies: 9

Total Intervencions: Entrevistes: 21

Visites a Domicili: 21

UTS Cala Rajada:

Total famílies: 19

Total Intervencions: Entrevistes: 76

Visites a Domicili: 3

Total: 97

Educadora Social:

UTS Capdepera:

Total famílies: 11

Total intervencions: 73

UTS Cala Rajada:

Total famílies: 49

Total intervencions: 250

Total: 323

Total intervencions de els/les Educadors/es Socials: 420

Treballadors/as Socials:

UTS Cala Rajada intervencions: 663

UTS Capdepera intervencions: 519

Total intervencions de els/les Treballadors/es Socials: 1.182

1. Ajudes per Material Escolar i Llibres Escolars

Les ajudes de material i llibres escolars són ajudes destinades a que cap nin es trobi sense llibres o material escolar en el moment de començar el curs. Per tal de ser beneficiari d'aquestes ajudes s'ha d'aportar la documentació necessària relativa a la situació econòmica i social de la família. A partir d'aquestes dades i segons el barem establert per a valorar-les, la treballadora social fa la proposta.

Les ajudes per material escolar que s'han concedit han estat 3, amb un total de 221.01€

Per població

CAPDEPERA	0
CALA RAJADA	3

Per sol·licitant

DONA	1
HOME	2

Per nacionalitat

Polònia	1
Uruguai	2

Per tipologia

FAMÍLIA	2
MONOPARENTAL	1
PERSONA SOLA	
FAMÍLIA NOMBROSA	
PARELLA	
MONOPARENTAL I ALTRES	
CUSTÒDIA COMPARTIDA	

MITJANA COMPOSICIÓ DE LA LLAR:

1.6 ADULTS

4 MENORS

Situació

REGULAR	3
IRREGULAR	0

Memòria 2012 - Serveis Socials de l'Ajuntament de Capdepera

Les Ajudes per Llibres Escolars que s'han concedit han estat 28. Són 23 famílies.

Capdepera: 2.118'75 €

Cala Rajada: 2.240'58 €

2. Ajudes per Menjador Escolar

Les ajudes per menjador escolar són beques que es concedeixen per tal que els nins/es, les famílies dels quals no tenen recursos econòmics suficients o es troben en situació de risc i/o exclusió social, puguin quedar a dinar al menjador escolar.

Curs 2011-2012:

S'han concedit 8 beques de menjador, de nins/es de Cala Rajada.

Curs 2012-2013:

S'han concedit 6 beques de menjador. Són 5 famílies.

CAPDEPERA	2
CALA RAJADA	3

3. Ajudes per Escoleta infantil

Les Ajudes per Escoleta Infantil que s'han concedit han estat 14

- **DONA**

El Casal d'acollida per a dones maltractades és un centre on es dona acollida a dones que pateixen violència de gènere. Depèn de l'Institut Balear de la Dona.

Es presten els serveis d'orientació, intervenció educativa, psicològica, assessorament laboral i jurídica.

Acompanyaments al Casal d'acollida a l'any 2012: 2 dones

- Dificultats relacionades amb l'àmbit escolar: dificultats d'aprenentatge, analfabetisme, problemes idiomàtics.
- Dificultats relacionades amb la integració de dones immigrants.
- Manca d'afectivitat, dificultat per expressar emocions, agressivitat i baixa autoestima.
- Informació i orientació.
- Suport emocional.

- **IMMIGRACIÓ**

- Manca d'hàbits d'alimentació, higiene.
- Infància i joventut en risc d'exclusió social.
- Dificultats relacionades amb l'àmbit escolar: dificultats d'aprenentatge, baix rendiment escolar, absentisme, analfabetisme, problemes idiomàtics.
- Dificultats relacionades amb la integració de nins/es immigrants.
- Manca d'afectivitat, dificultat per expressar emocions, agressivitat i baixa autoestima.

Nombre d'usuaris que han sol·licitat informe d'arrelament

CAPDEPERA	CALA RAJADA
3	42

Nombre d'usuaris que han sol·licitat Informes Habitatge

CAPDEPERA	CALA RAJADA
3	10

- **OFICINA D'INFORMACIÓ, ASSESORAMENT I ORIENTACIÓ ALS IMMIGRANTS (OFIM)**

Mitjançant conveni amb l'IMAS, l'OFIM intinerant ofereix atenció i assessorament en termes d'immigració, especialment vinculats a la normativa d'estrangeria i informació, orientació i assessorament sobre els recursos de serveis socials i altres sistemes de protecció: sanitari, laboral, educatiu, d'habitatge, etc.

L'OFIM s'ha desplaçat a les oficines del Centre Cap Vermell cada 15 dies, el dimarts de les 9:00h a les 13:30h, els usuaris atesos a l'any 2012 han estat més de 200 persones.

- **TERCERA EDAT**

L'Ajuntament de Capdepera ofereix recursos de caire preventiu i fomentadors de l'autonomia personal. Aquests serveis tenen l'objectiu d'afavorir que les persones majors del municipi puguin estar el màxim temps possible als seus domicilis. També són un recurs per afavorir tant un temps de respir per als familiars cuidadors com per afavorir la conciliació de la vida laboral i familiar d'aquests.

1. Menjar a domicili

El repartiment de menjar a domicili és un servei dirigit a persones majors amb limitacions de les seves capacitats o mobilitat que desitgen continuar a casa seva. S'ofereix el repartiment de menjar al migdia.

Memòria 2012 - Serveis Socials de l'Ajuntament de Capdepera

El total d'usuaris del Servei de Menjar a domicili durant l'any 2012 ha estat de 13, 5 homes i 8 dones. Per mesos, els usuaris han estat:

MES	Núm. USUARIS
GENER	8
FEBRER	9
MARÇ	10
ABRIL	10
MAIG	7
JUNY	6
JULIOL	7
AGOST	8
SETEMBRE	9
OCTUBRE	9
NOVEMBRE	9
DESEMBRE	10

Per població

CAPDEPERA	5
CALA RAJADA	6
SA FONT DE SA CALA	2

2. Servei de Ajuda a domicili (SAD)

El Servei d'Ajuda a Domicili es presta en el domicili de persones amb manca d'autonomia personal, amb dificultats de desenvolupament o amb problemes familiars especials. Aquests aspectes els impedeixen dur a terme autònomament les tasques habituals de la vida quotidiana, per la qual cosa es proporciona, mitjançant personal qualificat i supervisat, un conjunt d'actuacions preventives, assistencials, educatives, rehabilitadores, de suport psicosocial, domèstiques, d'ofertament de menjar a domicili i d'atenció a aquestes persones i al seu entorn familiar, per tal que mantinguin l'autonomia personal, la qualitat de vida i la relació amb l'entorn pròxim. El SAD no supleix la responsabilitat de la família, tan sols realitzarà les tasques establertes al programa d'intervenció individual que es presentarà al beneficiari i que serà revisat periòdicament pels professionals.

Aquest servei és prestat per les dues treballadores familiars de l'Ajuntament de Capdepera.

RESUM D'USUARIS DEL SERVEIS DE SAD DURANT L'ANY 2012

NOMBRE USUARIS PER MES

GENER	16
FEBRER	15
MARÇ	16
ABRIL	15
MAIG	12
JUNY	12
JULIOL	13
AGOST	12
SETEMBRE	13
OCTUBRE	12
NOVEMBRE	14
DESEMBRE	14

Com veim, hi ha una estabilitat d'usuaris del Servei d'Ajuda a Domicili al llarg dels mesos. La mitjana és de 13'6 usuaris per mes.

NOMBRE USUARIS PER SEXE

	Núm. HOMES	Núm. DONES
GENER	4	12
FEBRER	4	11
MARÇ	4	12
ABRIL	3	12
MAIG	2	10
JUNY	2	10
JULIOL	2	11
AGOST	2	10
SETEMBRE	3	10
OCTUBRE	3	9
NOVEMBRE	5	9
DESEMBRE	5	9

El nombre de dones usuàries del Servei d'Ajuda a Domicili és molt superior a la dels homes. Aquest fet pot ser degut a la major esperança de vida que tenen les dones.

NOMBRE USUARIS SEGONS INGRESSOS EN RELACIÓ AMB EL SMI

	Menys del 80%	Més del 80% i menys del 100%	Més del 100 i menys de 150%	Més del 150%
GENER	4	6	2	4
FEBRER	4	6	1	4
MARÇ	5	6	1	4
ABRIL	4	5	2	4
MAIG	3	5	1	3
JUNY	3	4	2	3
JULIOL	3	4	2	4
AGOST	3	4	2	3
SETEMBRE	4	5	2	2
OCTUBRE	4	5	1	2
NOVEMBRE	4	5	1	4
DESEMBRE	4	5	1	4

A aquesta taula podem observar que el major nombre d'usuaris es concentra en el tram de més del 80% i menys del 100% (ingressos entre 7.183'68€ i 8.979'60€).

INGRESSOS SAD DE L'ANY 2012

MES	ESTADA I TRANSPORT
GENER	652,46 €
FEBRER	671,68 €
MARÇ	745,54 €
ABRIL	577,55 €
MAIG	574,5 €
JUNY	648,89 €
JULIOL	588,58 €
AGOST	583,57 €
SETEMBRE	660,11 €
OCTUBRE	614,92 €
NOVEMBRE	668,74 €
DESEMBRE	585,05 €
TOTAL	7.571,59 €

El total d'ingressos que ha tengut l'Ajuntament pel Servei d'Ajuda a Domicili són 7.571'99 €.

3. Teleassistència domiciliària

El servei de teleassistència domiciliària és un servei de caràcter social que, a través de la línia telefònica, i fent ús de la tecnologia adequada, ofereix de manera permanent a la persona usuària una resposta immediata davant determinades eventualitats, bé directament o bé mobilitzant altres recursos, humans o materials, propis de la persona usuària o els existents a la comunitat, amb la finalitat d'afavorir la permanència de la persona usuària en el seu entorn quotidià. La finalitat és procurar la seva seguretat i confiança en moments de crisis personals, socials o sanitàries, i promoure el contacte amb el seu entorn sociofamiliar.

Total: 114 usuaris.

4. Pensions No Contributives

L'Estat, a través de la Seguretat Social, garanteix a les persones compreses en el seu camp d'aplicació, per realitzar una activitat professional contributiva o per complir els requisits exigits en la modalitat no contributiva, la protecció adequada per fer front a les contingències i en les situacions que preveu la Llei General de la Seguretat Social.

La Pensió no Contributiva d'Invalidesa assegura a tots els ciutadans i ciutadanes en situació d'invalidesa i en estat de necessitar una prestació econòmica, assistència medico-farmacèutica gratuïta i serveis socials complementaris, encara que no s'hagi cotitzat o s'hagi cotitzat de forma insuficient per a tenir dret a una Pensió Contributiva.

Poden ser beneficiaris d'aquesta PNC d'Invalidesa els ciutadans espanyols i els nacionals d'altres països, amb residència legal a Espanya, que compleixin els següents requisits:

1) Manca d'ingressos suficients:

S'estableix que hi ha manca d'ingressos suficients quan les rendes o ingressos de què hom disposi, en còmput anual per a 2013, siguin inferiors a 5.108,60 € anuals. No obstant això, si són inferiors a 5.108,60 € anuals i es conviu amb familiars, únicament es compleix el requisit quan la suma de les rendes o ingressos anuals de tots els membres de la seva Unitat Econòmica de Convivència siguin inferiors a les quanties establertes a continuació:

- a. Convivència tan sols amb el seu cònjuge i/o parents consanguinis de segon grau:

Persones convivents	€/any
2	8.684,62
3	12.260,64
4	15.836,66

Memòria 2012 - Serveis Socials de l'Ajuntament de Capdepera

- b. Si entre els parents consanguinis amb els quals conviu s'hi troba algun dels seus pares o fills:

Persones convivents	€/any
2	21.711,55
3	30.651,60
4	39.591,65

2) Requisits específics de la pròpia Pensió no Contributiva d'Invalidesa:

- Edat: Cal tenir 18 anys o més i menys de 65 anys.
- Residència: Cal residir en territori espanyol i haver-ho fet durant un període de cinc anys, dels quals dos han de ser consecutius i immediatament anteriors a la data de la sol·licitud.
- Discapacitat: tenir un grau de discapacitat igual o superior al 65%.

El dret a Pensió no Contributiva d'Invalidesa no impedeix l'exercici d'aquelles activitats laborals, siguin o no lucratives, compatibles amb la discapacitat del pensionista i que no representin un canvi en la seva capacitat real per al treball.

La Pensió no Contributiva d'Invalidesa és incompatible amb la PNC de Jubilació, amb les Pensions Assistencials (PAS) i amb els Subsidis de Garantia d'Ingressos Mínims (SGIM) i per Ajuda de Tercera Persona (SATP) de la Llei d'integració social dels minusvàlids (LISMI), així com amb la condició de causant de l'Assignació Familiar per Fill a Càrrec amb Discapacitat.

La quantia individual de la pensió s'estableix en funció del nombre de beneficiaris de pensió no contributiva integrats en la mateixa unitat econòmica de convivència, dels ingressos personals i/o de les persones que integren la unitat econòmica, de manera que aquesta quantia no pot ser inferior a 1.277,15 € anuals, que es correspon amb el 25% de l'import íntegre per a l'any 2013.

La quantia individual establerta s'incrementa amb el complement per necessitat d'una altra persona, sempre que s'acrediti un grau de discapacitat igual o superior al 75%, així com la necessitat del concurs d'una altra persona per a realitzar els actes essencials de la vida. L'import d'aquest complement per a l'any 2013 és de 2.554,30 € anuals.

Des dels serveis socials de l'Ajuntament de Capdepera realitzam els tràmits pertinents i tramitam els papers a la Conselleria de Salut, Família i Benestar Social, Direcció General de Persones en Situació Especial, per tal que les persones que sol·liciten la pensió no contributiva no s'hagin de desplaçar a Manacor o a Palma. També, per tal que a les persones receptores els sigui més fàcil realitzar el tràmit, els ajudam amb la revisió anual que fa la Conselleria (declaració jurada d'ingressos i notificació de les circumstàncies sociofamiliars).

Total: 2 Noves PNC
17 Revisions de declaració individual 2012.

5. Ajudes per majors de 65 anys i discapacitats

El programa es du a terme a través d'una convocatòria pública d'ajudes individuals per a les persones majors de 65 anys amb recursos econòmics limitats, destinades a l'atenció dels problemes específics del col·lectiu per tal de millorar la seva qualitat de vida i promoure el seu benestar social.

Les ajudes es classifiquen en les següents modalitats:

- Ajudes tècniques: pròtesi, òrtesi, adaptacions funcionals de la llar, i altres.
- Excepcionalment d'ajudes tècniques, estris bàsics necessaris per a l'habitatge.

Des dels serveis socials de l'Ajuntament de Capdepera realitzam els tràmits pertinents i tramitam els papers a les administracions, per tal que les persones que sol·liciten les ajudes no s'hagin de desplaçar a Manacor o a Palma.

Total: 18 demandes
3 acceptades

6. IMSERSO (vacacions majors i termalisme)

L'Administració de l'Estat, mitjançant l'Imsero, promou un Programa social de vacances destinades a persones majors, amb l'objectiu de facilitar la incorporació d'aquest col·lectiu a les vacances turístiques, al mateix temps que pal·liar les conseqüències que en matèria d'ocupació produeix el fenomen de l'estacionalitat en el sector turístic del país. Així, i durant una vegada a l'any, l'Imsero obri el termini per dur a terme aquests programes:

1.- Programa de vacances per a majors: L'Imsero vol contribuir al benestar de les persones Majors, per la qual cosa organitza diferents tipus de viatges per a que en gaudeixin.

2.- Programa de Termalisme Social: És un servei complementari a les prestacions del Sistema de la Seguretat Social que té com a objecte facilitar l'assistència a balnearis, a les persones majors que ho necessitin.

Tot això suposa unes condicions per a participar-hi:

- Ser Major de 65 anys.
- Ser Pensionista de jubilació del Sistema Públic de pensions.
- Ser Pensionista de viduitat amb edat igual o superior a 55 anys.
- Ser Pensionistes d'invalidesa, altres pensions o prejubilats amb edat de 60 anys.

Memòria 2012 - Serveis Socials de l'Ajuntament de Capdepera

Des dels serveis socials de l'Ajuntament de Capdepera realitzam els tràmits pertinents i tramitam els papers a les administracions, per tal que les persones que sol·liciten les vacances per a majors i termalisme no s'hagin de desplaçar a Manacor o a Palma.

Total: 10 noves sol·licituds
15 revisions

7. Ajuda a la Dependència

La Llei 39/2006, de 14 de desembre, de promoció de l'autonomia personal i d'atenció a les persones en situació de dependència és la llei que configura a l'Estat espanyol un sistema integral d'atenció a les persones que, perquè es troben en una situació d'especial vulnerabilitat, requereixen suport per desenvolupar les activitats essencials de la vida diària, assolir una major autonomia personal i poder exercir plenament els seus drets de ciutadania; tot això, des d'una perspectiva global i amb la participació activa de tota la societat.

La llei reconeix el dret a la promoció de l'autonomia personal i a l'atenció de les persones en situació de dependència.

Com a principis fonamentals de la Llei, cal esmentar el caràcter universal i públic de les prestacions, l'accés a les prestacions en condicions d'igualtat i no-discriminació i la participació de totes les administracions públiques en l'exercici de les seves competències.

Cada setmana acudeix als serveis socials un treballador social per tal de signar els Programes Individuals d'Atenció (PIA) i oferir suport i assessorament en els tràmits relacionats amb aquesta sol·licitud. Atén una setmana a Capdepera i una setmana a Cala Rajada. El seu horari d'atenció ha estat el dimarts de les 8'30 a 14'30.

Segons dades de la Direcció General de Família, Benestar Social i Atenció a Persones en Situació Especial a Capdepera a l'any 2012 hi va ver:

Noves sol·licituds de dependència	185
-----------------------------------	-----

Amb relació a la població de Capdepera (11.858 hab.), representa 1,56%

Beneficiaris amb dret a la prestació	137
--------------------------------------	-----

Amb relació a la població de Capdepera (11.858 hab.), representa 1,16%

Beneficiaris de la prestació	85
------------------------------	----

Amb relació a la població de Capdepera (11.858 hab.) representa 0,72%

- **DISCAPACITAT**

Nombre d'usuaris que han sol·licitat la targeta d'aparcament per a persones amb mobilitat reduïda: 6

Reconeixement de Discapacitat:

Les persones amb discapacitat han de sol·licitar una valoració a l'IBAS, en concret al Centre Base de la Conselleria de Dependència, per a que els reconegui el grau de disminució que els correspon segons les taules de valoració establertes. Les persones que puguin acreditar el grau de discapacitat podran beneficiar-se de diferents prestacions.

Va dirigit:

- ⤴ A les persones que pateixen alguna malaltia permanent que pot comportar unes conseqüències que generin una discapacitat per a les activitats de la vida diària.
- ⤴ A les persones que pateixin alguna discapacitat, seqüela d'una malaltia física, psíquica, sensorial i/o auditiva i necessitin saber el grau de discapacitat.
- ⤴ A les persones que tinguin reconeguda una pensió de la Seguretat Social per incapacitat permanent en el grau de total, absoluta o gran invalidesa o que tinguin reconeguda una pensió de Classes Passives per jubilació o retir d'incapacitat permanent per al servei o inutilitat. Aquestes persones es consideraran afectats per una discapacitat en grau igual o superior al 33% exclusivament als efectes de la Llei 51/2003, d'igualtat d'oportunitats, no-discriminació i accessibilitat universal de les persones amb discapacitat.

Total: 17 persones

- **AJUDES NO TÈCNIQUES**

Les prestacions econòmiques són aportacions dineràries que tenen com a finalitat atendre determinades situacions de necessitat en què es troben les persones que no disposen de recursos econòmics suficients per fer-hi front i no estan en condicions d'aconseguir-ne o rebre'n d'altres fonts (article 22 de la Llei 4/2009) amb pagament de béns/serveis bàsics, que es troben emmarcades dins les prestacions bàsiques dels SS.SS d'Atenció Primària. Aquestes ajudes són un instrument dins el procés d'intervenció social. Es poden atorgar amb caràcter de dret subjectiu, dret de concurrència o urgència social.

Les ajudes econòmiques municipals són un instrument, dins la intervenció social, que té com a finalitat prevenir la marginació social i afavorir la integració dels ciutadans.

- Són ajudes finalistes; és a dir, s'apliquen a la finalitat per a les quals han estat concedides.

Memòria 2012 - Serveis Socials de l'Ajuntament de Capdepera

- Són ajudes no periòdiques.
- Són ajudes amb consignació pressupostària anual no permanent, dependent en cada exercici de les previsions que s'hi puguin establir.

Dins aquestes prestacions tenim les ajudes de lloguer, subministres diversos (aigua, electricitat, gas...), les ajudes de llibres i material escolar, ajudes d'escoleta, ajudes per anar a l'escola d'estiu i ajudes per acudir al Centre de Dia.

Els ciutadans poden sol·licitar les ajudes al servei per pròpia iniciativa, o bé poden ser tramitades a proposta del professional de referència quan es tracti de persones amb les quals s'està efectuant ja una intervenció social o psicosocial.

Per fer la baremació d'aquestes ajudes es tenen en compte la situació sociofamiliar i econòmica de la família, referida a l'IPREM, que per a l'any 2012 era de 532'51 € mensuals. **L'Indicador Públic de Renda d'Efectes Múltiples (IPREM)** és l'índex de referència a Espanya per assignar ajudes i subsidis en funció dels ingressos. Va ser introduït dia 01 de juliol de 2004, en substitució del Salari Mínim Interprofessional, la utilització del qual va quedar restringida a l'àmbit laboral.

S'han concedit un total de 85 ajudes no tècniques, amb un total de 26.805,92 €.
Són 76 famílies.

1. Lloguer

Les ajudes de lloguer que s'han concedit són 72, amb un total de 24.803,98 €.

Per països:

Espanya: 44	Tunísia: 1
Itàlia: 3	Argentina: 2
Equador: 7	Uruguai: 5
Marroc: 3	Portugal: 1
Alemanya: 1	Bolívia: 1
Brasil: 1	Senegal: 3

ESPANYA	44
UE	5
NO COMUNITARIS	23

▲ **ESPANYA**

Per sol·licitant

DONA	32
HOME	12

Memòria 2012 - Serveis Socials de l'Ajuntament de Capdepera

Per població:

CAPDEPERA	8
CALA RAJADA	36

Per tipologia

FAMÍLIA	13
MONOPARENTAL	12
PERSONA SOLA	12
FAMÍLIA NOMBROSA	3
PARELLA	1
MONOPARENTAL I ALTRES	2
CUSTÒDIA COMPARTIDA	1

MITJANA COMPOSICIÓ DE LA LLAR:

1.5 ADULTS

1.9 NINS

▲ ITÀLIA

Per sol·licitant

DONA	1
HOME	2

Per població

CAPDEPERA	0
CALA RAJADA	3

Per tipologia

FAMÍLIA	1
MONOPARENTAL	2
PERSONA SOLA	
FAMÍLIA NOMBROSA	
PARELLA	
MONOPARENTAL I ALTRES	
CUSTÒDIA COMPARTIDA	

MITJANA COMPOSICIÓ DE LA LLAR:

2 ADULT

1 NIN

▲ ALEMANYA

Per sol·licitant

DONA	1
HOME	0

Memòria 2012 - Serveis Socials de l'Ajuntament de Capdepera

Per població

CAPDEPERA	0
CALA RAJADA	1

Per tipologia

FAMÍLIA	0
MONOPARENTAL	1
PERSONA SOLA	
FAMÍLIA NOMBROSA	
PARELLA	
MONOPARENTAL I ALTRES	
CUSTÒDIA COMPARTIDA	

MITJANA COMPOSICIÓ DE LA LLAR:

1 ADULT

2 MENORS

▲ PORTUGAL

Per sol·licitant

DONA	1
HOME	0

Per població

CAPDEPERA	0
CALA RAJADA	1

Per tipologia

FAMÍLIA	
MONOPARENTAL	
PERSONA SOLA	1
FAMÍLIA NOMBROSA	
PARELLA	
MONOPARENTAL I ALTRES	
CUSTÒDIA COMPARTIDA	

MITJANA COMPOSICIÓ DE LA LLAR:

1 ADULT

0 MENORS

▲ EQUADOR

Per sol·licitant

DONA	5
HOME	1

Memòria 2012 - Serveis Socials de l'Ajuntament de Capdepera

Per població

CAPDEPERA	0
CALA RAJADA	7

Per tipologia

FAMÍLIA	2
MONOPARENTAL	5
PERSONA SOLA	
FAMÍLIA NOMBROSA	
PARELLA	
MONOPARENTAL I ALTRES	
CUSTÒDIA COMPARTIDA	

MITJANA COMPOSICIÓ DE LA LLAR:

1.57 ADULTS

1.28 MENORS

Situació

REGULAR	7
IRREGULAR	0

▲ MARROC

Per sol·licitant

DONA	2
HOME	1

Per població

CAPDEPERA	1
CALA RAJADA	2

Per tipologia

FAMÍLIA	1
MONOPARENTAL	1
PERSONA SOLA	
FAMÍLIA NOMBROSA	1
PARELLA	
MONOPARENTAL I ALTRES	
CUSTÒDIA COMPARTIDA	

MITJANA COMPOSICIÓ DE LA LLAR:

1.66 ADULTS

2.66 MENORS

Situació

REGULAR	3
IRREGULAR	0

Memòria 2012 - Serveis Socials de l'Ajuntament de Capdepera

▲ BRASIL

Per sol·licitant

DONA	1
HOME	0

Per població

CAPDEPERA	0
CALA RAJADA	1

Per tipologia

FAMÍLIA	
MONOPARENTAL	
PERSONA SOLA	
FAMÍLIA NOMBROSA	
PARELLA	
MONOPARENTAL I ALTRES	
CUSTÒDIA COMPARTIDA	
GRUP AMB VINCLE FAMILIAR	1

MITJANA COMPOSICIÓ DE LA LLAR:

1 ADULT

1 MENOR

Situació

REGULAR	1
IRREGULAR	0

▲ SENEGAL

Per sol·licitant

DONA	3
HOME	0

Per població

CAPDEPERA	1
CALA RAJADA	2

Per tipologia

FAMÍLIA	1
MONOPARENTAL	
PERSONA SOLA	1
FAMÍLIA NOMBROSA	
PARELLA	
MONOPARENTAL I ALTRES	
CUSTÒDIA COMPARTIDA	
GRUP SENSE RELACIÓ	1

Memòria 2012 - Serveis Socials de l'Ajuntament de Capdepera

MITJANA COMPOSICIÓ DE LA LLAR:

1.33 ADULTS

0.66 MENORS

Situació

REGULAR	3
IRREGULAR	0

▲ BOLÍVIA

Per sol·licitant

DONA	1
HOME	0

Per població

CAPDEPERA	0
CALA RAJADA	1

Per tipologia

FAMÍLIA	
MONOPARENTAL	
PERSONA SOLA	1
FAMÍLIA NOMBROSA	
PARELLA	
MONOPARENTAL I ALTRES	
CUSTÒDIA COMPARTIDA	

MITJANA COMPOSICIÓ DE LA LLAR:

1 ADULT

0 MENORS

Situació

REGULAR	1
IRREGULAR	0

▲ URUGUAI

Per sol·licitant

DONA	4
HOME	1

Per població

CAPDEPERA	0
CALA RAJADA	5

Memòria 2012 - Serveis Socials de l'Ajuntament de Capdepera

Per tipologia

FAMÍLIA	4
MONOPARENTAL	1
PERSONA SOLA	
FAMÍLIA NOMBROSA	
PARELLA	
MONOPARENTAL I ALTRES	
CUSTÒDIA COMPARTIDA	

MITJANA COMPOSICIÓ DE LA LLAR:

1.8 ADULTS

1.8 MENORS

Situació

REGULAR	4
IRREGULAR	1

▲ ARGENTINA

Per sol·licitant

DONA	1
HOME	1

Per població

CAPDEPERA	1
CALA RAJADA	1

Per tipologia

FAMÍLIA	
MONOPARENTAL	1
PERSONA SOLA	
FAMÍLIA NOMBROSA	
PARELLA	1
MONOPARENTAL I ALTRES	
CUSTÒDIA COMPARTIDA	

MITJANA COMPOSICIÓ DE LA LLAR:

2.5 ADULTS

0.5 MENORS

Situació

REGULAR	1
IRREGULAR	1

▲ TUNÍSIA

Per sol·licitant

DONA	0
HOME	1

Per població

CAPDEPERA	1
CALA RAJADA	2

Per tipologia

FAMÍLIA	1
MONOPARENTAL	1
PERSONA SOLA	
FAMÍLIA NOMBROSA	1
PARELLA	
MONOPARENTAL I ALTRES	
CUSTÒDIA COMPARTIDA	

MITJANA COMPOSICIÓ DE LA LLAR:

1.66 ADULTS

2.66 MENORS

Situació

REGULAR	3
IRREGULAR	0

Com es pot observar, els ciutadans espanyols són els que més s'han beneficiat de les ajudes de lloguer i diversos, encara que la diversitat de les nacionalitats que han rebut les ajudes de lloguer i diversos reflecteix la diversitat de nacionalitats que viuen al municipi.

2. Aliments i tiquets

Segons la Llei 4/2009, de serveis socials de les Illes Balears, es consideren necessitats bàsiques (article 25.1) l'allotjament, l'alimentació i el vestit.

Per tal de fer efectiu aquest dret i per poder oferir aliments frescs, des de l'any 2010 es donen, prèvia valoració de la situació econòmica i sociofamiliar, tiquets per anar a comprar a l'Eroski.

Durant l'any 2012 s'han elaborat unes llistes úniques dels tiquets que es donen per anar a comprar a l'Eroski en funció del nombre de persones de la unitat familiar i de si a la llar hi ha menors o no (si hi ha menors s'inclou llet de nadó, bolquers, tovallolletes, crema hidratant, pa de motle).

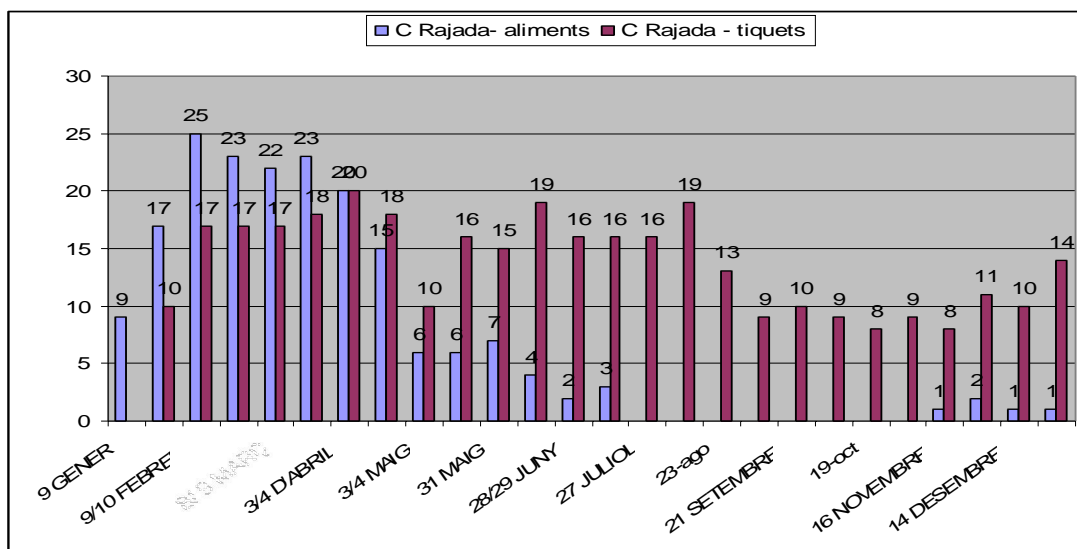
Memòria 2012 - Serveis Socials de l'Ajuntament de Capdepera

A més dels tiquets de l'Eroski, es donen aliments de llarga caducitat, com ara arròs, pasta, salsa de tomàtiga fregida, llet, llegums, oli... procedents dels aliments de la Unió Europea i distribuïts per Creu Roja, així com també de diverses campanyes d'aliments.

Tiquets Eroski

A Capdepera s'han atorgat vals d'aliments a 29 famílies.

A Cala Rajada s'han atorgat vals d'aliments a 87 famílies.



3. Electricitat

Les ajudes d'electricitat que s'han concedit són 5, amb un total de 603.4 €.

Per població

CAPDEPERA	2
CALA RAJADA	3

Per sol·licitant

DONA	3
HOME	2

Per nacionalitat

Espanyola	3
Marroquina	2

Per tipologia

FAMÍLIA	1
MONOPARENTAL	
PERSONA SOLA	
FAMÍLIA NOMBROSA	2

Memòria 2012 - Serveis Socials de l'Ajuntament de Capdepera

PARELLA	
MONOPARENTAL I ALTRES	
CUSTÒDIA COMPARTIDA	2

MITJANA COMPOSICIÓ DE LA LLAR:

1.8 ADULTS

2.6 MENORS

Situació

REGULAR	5
IRREGULAR	0

4. Prestacions Tècniques

Les ajudes per prestacions tècniques que s'han concedit són 1, per un total de 85 €.

Per sol·licitant

DONA	1
HOME	

Per població

CAPDEPERA	0
CALA RAJADA	1

Per nacionalitat

Brasil	1
--------	---

Per tipologia

FAMÍLIA	
MONOPARENTAL	
PERSONA SOLA	
FAMÍLIA NOMBROSA	
PARELLA	
MONOPARENTAL I ALTRES	
CUSTÒDIA COMPARTIDA	
GRUP AMB RELACIÓ FAMILIAR	1

MITJANA COMPOSICIÓ DE LA LLAR:

1 ADULT

1 MENOR

Situació

REGULAR	1
IRREGULAR	0

5. Aigua

Les ajudes per subministrament d'aigua que s'han concedit són 1, amb un total de 129.62 €.

Per sol·licitant

DONA	1
HOME	0

Per població

CAPDEPERA	1
CALA RAJADA	0

Per nacionalitat

Marroquina	1
------------	---

Per tipologia

FAMÍLIA	
MONOPARENTAL	
PERSONA SOLA	
FAMÍLIA NOMBROSA	1
PARELLA	
MONOPARENTAL I ALTRES	
CUSTÒDIA COMPARTIDA	

MITJANA COMPOSICIÓ DE LA LLAR:

2 ADULTS

3 MENORS

Situació

REGULAR	1
IRREGULAR	0

- **RENDA MÍNIMA D'INSERCIÓ (RMI)**

La renda mínima d'inserció té com a finalitat constituir una prestació econòmica, periòdica o no periòdica, dirigida a persones i nuclis familiars, als quals doni el suport adequat per a la seva integració social i laboral. Té caràcter subsidiari respecte de les prestacions econòmiques que tenen un major import i es complementa amb les prestacions finalistes de serveis socials que puguin correspondre al titular o a qualsevol dels membres del seu nucli o unitat familiar. La renda mínima d'inserció s'articula sobre dos eixos: per una part, la prestació econòmica; i per l'altra, els plans d'inserció i reinserció social i laboral.

Els serveis socials comunitaris bàsics tramiten la Renda Mínima d'Inserció, i l'IMAS té les competències de concessió i gestió dels fons destinats a finançar la Renda Mínima.

Memòria 2012 - Serveis Socials de l'Ajuntament de Capdepera

De Renda Mínima d'Inserció hem tengut 10 usuaris que l'han cobrada dins diferents períodes de l'any 2012.

HOMES	3
DONES	7

Com podem veure, hi ha hagut més sol·licitants dones que homes.

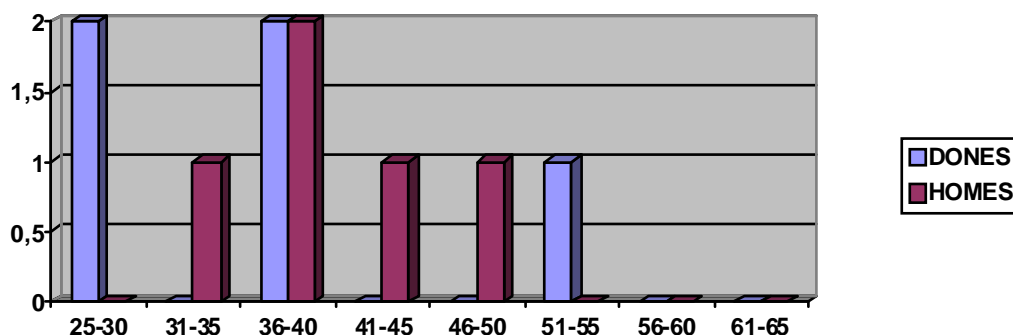
Edat-DONES

25-30	31-35	36-40	41-45	46-50	51-55	56-60	61-65	TOTAL
2	1	2	1	1	0	0	0	7

Edat-HOMES

25-30	31-35	36-40	41-45	46-50	51-55	56-60	61-65	TOTAL
0	0	2	0	0	1	0	0	3

Per edats, el tram on hi ha més perceptors és en el tram d'entre 36 i 40 anys, en què hi ha 4 perceptors en total: 2 dones i 2 homes. També podem observar que les dones perceptores de RMI se situen entre els trams d'entre 25 a 50 anys. En canvi, hi ha una home perceptor en el tram de 51 a 55 anys.



NIVELL D'ESTUDIS SEGONS L'EDAT

DONES	25-30	HOMES	
No sap llegir ni escriure		No sap llegir ni escriure	
Estudis Primaris	1	Estudis Primaris	
Graduat escolar		Graduat escolar	
Graduat en ESO		Graduat en ESO	
Batxillerat		Batxillerat	
FP GM	1	FPGM	

Memòria 2012 - Serveis Socials de l'Ajuntament de Capdepera

DONES		31-35	HOMES	
No sap llegir ni escriure			No sap llegir ni escriure	
Estudis Primaris			Estudis Primaris	
Graduat escolar			Graduat escolar	
Graduat en ESO		1	Graduat en ESO	
Batxillerat			Batxillerat	
FP GM			FPGM	

DONES		36-40	HOMES	
No sap llegir ni escriure			No sap llegir ni escriure	
Estudis Primaris		1	Estudis Primaris	2
Graduat escolar			Graduat escolar	
Graduat en ESO			Graduat en ESO	
Batxillerat			Batxillerat	
FP GM		1	FP GM	

DONES		41-45	HOMES	
No sap llegir ni escriure			No sap llegir ni escriure	
Estudis Primaris		1	Estudis Primaris	
Graduat escolar			Graduat escolar	
Graduat en ESO			Graduat en ESO	
Batxillerat			Batxillerat	
FP GM			FP GM	

DONES		46-50	HOMES	
No sap llegir ni escriure			No sap llegir ni escriure	
Estudis Primaris		1	Estudis Primaris	
Graduat escolar			Graduat escolar	
Graduat en ESO			Graduat en ESO	
Batxillerat			Batxillerat	
FP GM			FP GM	

DONES		51-55	HOMES	
No sap llegir ni escriure			No sap llegir ni escriure	
Estudis Primaris			Estudis Primaris	1
Graduat escolar			Graduat escolar	
Graduat en ESO			Graduat en ESO	
Batxillerat			Batxillerat	
FP GM			FP GM	

DONES		56-60	HOMES	
No sap llegir ni escriure			No sap llegir ni escriure	
Estudis Primaris			Estudis Primaris	
Graduat escolar			Graduat escolar	
Graduat en ESO			Graduat en ESO	

Memòria 2012 - Serveis Socials de l'Ajuntament de Capdepera

Batxillerat		Batxillerat	
FP GM		FP GM	

Per estudis, la majoria de perceptors tenen els estudis primaris. La diferència entre els perceptors homes i les perceptores dones, és que entre les dones n'hi ha que tenen estudis superiors als estudis primaris (2 dones tenen el Grau Mitjà de Formació Professional i 1 té el graduat en ESO). En canvi, els perceptors homes no n'hi cap que tengui estudis superiors als primaris.

NOMBRE DE FILLS

DONES

	0	1	2	3	4	5	6
25-30			1	1			
31-35				1			
36-40	1			1			
41-45			1				
46-50			1				
51-55							
56-60							

HOMES

	0	1	2	3	4	5	6
21-25							
26-30							
31-35							
36-40	1				1		
41-45							
46-50							
51-55					1		
56-60							

En el cas dels fills, podem observar que les dones perceptores de Renda Mínima tenen més fills al seu càrrec que els homes perceptors.

PROBLEMÀTICA QUE MOTIVA LA SOL·LICITUD De RMI (a part de la manca d'ingressos econòmics).

Monoparental	Família nombrosa	Problemes de salut mental	Malaltia del fill a càrrec	Persona sola
1	4	3	1	1

A part de la problemàtica econòmica, veim que hi ha 4 famílies nombroses que han sol·licitat la RMI i 3 persones amb problemes de salut mental.

- **ALTRES SERVEIS/SOL·LICITUDS**

1. Institut Balear de l'Habitatge (IBAVI)

L'Institut Balear de l'Habitatge (IBAVI) és una entitat pública adscrita a la Conselleria d'Agricultura, Medi Ambient i Territori, creada amb la finalitat de promoure habitatges de protecció pública. La finalitat primordial de l'IBAVI és crear i mantenir un parc immobiliari de protecció pública accessible i assequible per a tots els ciutadans i ciutadanes d'aquesta comunitat autònoma.

Al municipi de Capdepera estan pendents de selecció, adjudicació i ús 45 habitatges en règim de lloguer, venda i compravenda. Són les promocions 13, 10 i 11 a Capdepera; 4 i 7 a Cala Rajada.

Des dels serveis socials es trameten les sol·licituds d'inscripció al registre de demandants de HPO (habitatges de protecció oficial), així com les modificacions i renovacions pertinents. D'aquesta manera es facilita i millora als residents d'aquest municipi la informació adient.

Total: 15 noves sol·licituds.

2. Borsa de Treball

Adreçat a persones que realitzen demanda de treball o sol·liciten algú per treballar amb les temàtiques socials: tenir cura de persones majors o infants, acompanyaments o varis, neteja i altres.

Total: 65 persones

3. Targeta Intermodal

El Consorci de Transports de Mallorca (CTM) implantà un marc tarifari comú per a les prestacions dels serveis de transport públic regular de viatgers, entre els quals es troba la posada en marxa de la targeta intermodal, que serveix per identificar-se les persones usuàries amb un perfil determinat perquè així puguin obtenir un descompte en el bitllet senzill, en els trajectes de bus, bus i tren, i tren i metro.

La sol·licitud i la documentació acreditativa es tramita des dels serveis socials, però és el Consorci l'encarregat d'emetre dita targeta.

Els perfils aprovats amb reduccions i descomptes (50%) aplicables dins el marc del Sistema Tarifari de la Targeta Intermodal són els següents:

- 1.- Tercera edat (persones majors de 65 anys).
- 2.- Pensionistes: per jubilació; per incapacitat permanent, ja sia total, absoluta o gran invalidesa; per viduitat.
- 3.- Membres de família nombrosa.

4.- Persones discapacitades amb un grau de minusvalidesa igual o superior al 65%.

5.- Joves, amb una edat compresa entre els 4 i 25 anys.

Total: 56 Targetes

4. Famílies Nombroses

El títol de família nombrosa és un document oficial que acredita la condició de família nombrosa i que reporta diverses prestacions i beneficis en determinats béns i serveis a nivell autonòmic i estatal. Aquest títol és expedit i renovat per l'IMAS, al departament de Benestar Social del Consell de Mallorca.

Segons la normativa aplicable, s'entén per família nombrosa aquella que està formada per:

- Un o dos ascendents amb tres fills o més (menors de vint-i-un anys o fins als vint-i-cinc inclosos, si cursen estudis oficials i conviuen amb els ascendents), siguin comuns o no.
- Un o dos ascendents amb dos fills o filles, siguin comuns o no, sempre que almenys un d'aquests tingui reconeguda una discapacitat o estigui incapacitat per treballar.
- Dos ascendents amb dos fills o filles, siguin comuns o no, quan tots dos ascendents tinguin reconeguda una discapacitat o almenys un d'ells tingui un grau de discapacitat igual o superior al 65%, o estiguin incapacitats per treballar. S'entén que queden integrades dins d'aquest supòsit les famílies formades per una sola persona progenitora que acrediti un grau de discapacitat igual o superior al 65% o estigui incapacitada per treballar, amb dos fills o filles.
- El pare o la mare separats o divorciats, amb tres fills o més al seu càrrec, siguin comuns o no, encara que estiguin en diferents unitats familiars, sempre que es trobin sota la seva dependència econòmica, tot i que no visquin en el domicili conjugal.
- Dos o més germans o germanes orfes de pare i mare sotmesos a tutela, acolliment o guarda que convisquin amb la persona tutora, acollidora o guardadora, però que no depenguin econòmicament d'aquesta.
- Tres o més germans o germanes orfes de pare i mare, majors de divuit anys, o dos si un d'ells té reconeguda una discapacitat, que convisquin i tinguin una dependència econòmica entre ells.
- Una persona progenitora amb dos fills o filles, quan l'altra persona progenitora hagi mort.

Total: 6 noves sol·licituds
5 renovacions

5. Sol·licitud d'Ambulàncies

Al llarg de l'any i quan al municipi es du a terme un esdeveniment qualsevol de les diferents regidories de l'Ajuntament, se sol·licita un servei d'ambulància. L'empresa, en aquest cas "Transportes Sanitarios Clínic Balear S. L.", remet un pressupost que si és acceptat és signat pel responsable de l'Àrea. Així parlem per exemple del Mercat Medieval, Mostra de la Llampuga, la Rua, Correfocs, Focs d'Artifici, etc.

Total: 19 dies de 2012.

6.1.2 Intervenció Grupal

La intervenció grupal és un conjunt d'accions que generalment estan integrades dins programes o projectes que es realitzen amb grups d'iguals per tal d'arribar al major nombre de persones i que també mitjançant la dinàmica del grup es retroalimentin entre els participants.

- **Informació/orientació** – intervenció dirigida a augmentar el coneixement de persones i famílies a través de la informació i/o orientació.
- **Capacitació** – intervenció dirigida a l'adquisició d'habilitats, hàbits i conductes que faciliten el procés d'inserció social.
- **Formativa** - intervenció dirigida a formar els nins/es i joves en: activitats de lleure, de prevenció i suport escolar.

- **CENTRE DE DIA**

El Centre de Dia de Capdepera, situat al carrer Pizarro, 84, de Cala Rajada, va obrir les seves portes el maig de 2003.

Amb el centre d'estades diürnes es pretén donar resposta a la necessitat d'atenció integral i específica als majors de 55 anys afectats de deteriorament físic, psíquic o sensorial, així com per manca d'autonomia. Els usuaris han de disposar d'un suport social suficient que garanteixi la permanència adequada en el seu entorn habitual de convivència, no necessitar una assistència sanitària intensiva o presentar una dependència extrema, i no han de patir cap malaltia infectocontagiosa ni aguda en estat terminal que requereixi l'atenció imprescindible en un centre hospitalari.

Un dels objectius és alleugerir les famílies de la càrrega que suposa l'atenció de persones assistides, oferint-los un respir durant un temps de la jornada i així donar-los la possibilitat de poder compaginar l'atenció al major amb l'activitat laboral o activitats de temps lliure, o simplement, que tinguin un espai per poder desconnectar de les obligacions diàries.

Els objectius són:

Memòria 2012 - Serveis Socials de l'Ajuntament de Capdepera

1. Oferir una atenció integral a l'usuari, afavorint una major pertinença de la persona al seu entorn familiar, millorant així la seva qualitat de vida i evitant la seva institucionalització.
2. Prevenir situacions de major deteriorament físic o psíquic:
 - Rehabilitant i estimulant, per així evitar la pèrdua de capacitats.
 - Optimitzant les capacitats de la persona concreta.
3. Recuperar o millorar l'autonomia en les activitats de la vida diària (higiene, vestimenta, alimentació...).
4. Assessorar i informar els familiars cuidadors de l'usuari sobre la malaltia, evolució d'aquesta i prestacions socials a les quals poden accedir.
5. Donar suport psicosocial als familiars cuidadors en la seva tasca diària.
6. Afavorir la socialització dels usuaris.
7. Alleugerir la sobrecàrrega familiar que suposa tenir una persona malalta.
8. Normalitzar la vida familiar, social i laboral de les famílies cuidadores.
9. Desenvolupar projectes educatius, tant amb les famílies com amb els usuaris.

El juny de 2009 es va firmar el conveni amb la Conselleria d'Afers Socials, Promoció i Immigració i l'Ajuntament de Capdepera per tal que 15 de les 20 places del centre la Conselleria les adjudiqui a persones en situació de dependència.

S'ofereix el servei d'Estada, transport i menjar. Durant l'any 2012 el Centre de Dia ha atès un total de 32 persones, 25 dones i 7 homes.

Per mesos, l'ocupació al Centre d'Estades Diürnes ha estat la següent:

	AJ.	DEPENDÈNCIA	SUBVENCIONAT	DISSABTES		TRANSP.
				AJ.	DEP.	
GENER	5	15	2 100% 1 50%	2	9	19
FEBRER	5	14	2 100% 1 50%	3	10	19
MARÇ	5	15	3 100%	3	11	19
ABRIL	5	15	3 100%	3	11	19
MAIG	5	15	3 100%	3	9	19
JUNY	5	15	2 100%	3	9	17
JULIOL	4	12	2 100%	2	8	16
AGOST	7	11	2 100%	2	6	17
SETEMBRE	7	10	2 100%	2	6	17
OCTUBRE	9	9	2 100%	3	5	16

Memòria 2012 - Serveis Socials de l'Ajuntament de Capdepera

NOVEMBRE	10	10	2 100%	3	6	18
DESEMBRE	11	8	2 100%	4	3	14

Per edat i sexe:

	65-70	71-75	76-80	81-85	86-90	+ DE 90
HOME	1	0	1	4	1	0
DONA	3	0	4	7	9	2

Per mesos, els ingressos han estat els següents:

MES	ESTADA I TRANSPORT	MENJAR	DEPENDÈNCIA	TOTAL
GENER	5048,3	1103,6	7465,55	13617,45
FEBRER	3593,02	1121,48	8121,14	12835,64
MARÇ	5060,73	1387,8	7877,09	14325,62
ABRIL	4160,63	1344,5	6733,97	12239,1
MAIG	4384,01	1305,43	7487,88	13177,32
JUNY	4326,68	1094,01	6640,6	12061,29
JULIOL	4719,97	1039,14	7602,9	13362,01
AGOST	4830,84	569,91	6601,29	12002,04
SETEMBRE	5694,38	687,66	5743,2	12125,24
OCTUBRE	5701,76	824,25	5615,54	12141,55
NOVEMBRE	5392,24	786,54	4995,23	11174,01
DESEMBRE	5243,72	654,69	3659,45	9557,86
TOTAL	58.156,28€	11.919,01€	78.543,84€	148.619,13€

- **TALLER DE MEMÒRIA PER A PERSONES MAJORS.**

El taller de memòria i d'habilitats socials es duu a terme a Capdepera i Cala Rajada en col·laboració amb l'Equip de Vellesa i Família de l'Institut Mallorquí d'Asser Socials (IMAS). Va dirigit a persones majors de 60 anys.

Pel que fa a la memòria, s'han realitzat exercicis que ajuden a mantenir la memòria activa i a evitar els descuits més freqüents de la vida quotidiana. Quant a les habilitats socials, la seva finalitat ha estat enfortir les relacions interpersonals de la gent gran i millorar l'autoestima i benestar social dels participants. Aquests tallers són una eina preventiva, ja que tenen l'objectiu d'oferir als majors de 60 anys recursos i pràctiques que els ajudin a millorar la qualitat de vida i a prevenir la dependència. Els assistents a aquest curs han comptat amb material que pretenia facilitar encara més la feina a les persones participants.

A Capdepera el curs és impartit pel personal de l'IMAS i a Cala Rajada l'ha impartit la treballadora social de Capdepera i l'Educador Social (el temps que la treballadora social ha estat de baixa).

Memòria 2012 - Serveis Socials de l'Ajuntament de Capdepera

A Cala Rajada hi han participat 16 persones, d'edats compreses entre 56 a 89 anys.

Per edat i sexe:

	56-60	61-65	66-70	71-75	76-80	81-85	86-90
DONES	1	2	1	3	1	4	0
HOMES	0	1	1	0	0	0	1

Les sessions eren d'1 hora de durada, un pic per setmana a la seu del Club de la Tercera Edat.

- **TREBALL SOCIOEDUCATIU AMB INFANTS I JOVES DEL MUNICIPI DE CAPDEPERA, "ESPAI OBERT".**

El Projecte de Prevenció i Intervenció Socioeducatiu consisteix en l'organització i la realització continuada d'activitats amb caràcter preventiu i socioeducatiu, adreçades al col·lectiu d'infants i joves del municipi de Capdepera, preferentment amb els que es trobin en risc o en situació d'exclusió econòmica i social. Per tant, és un recurs comunitari, preventiu i socioeducatiu:

Com a recurs comunitari, el treball s'orienta cap a la col·laboració i coordinació amb els agents socials existents a la comunitat. En aquest sentit, s'estableixen col·laboracions imprescindibles entre els Serveis Socials municipals i els Centres Educatius de Primària i Secundària, amb el Centre Jove, Centre de Salut, Esports i altres Entitats del municipi.

Com a recurs preventiu, l'objectiu és desenvolupar un conjunt de dispositius encaminats a evitar l'aparició o consolidació de situacions i factors de risc i a rompre aquelles pautes d'interacció social que poden ser viscudes com a conflictives i problemàtiques.

Com a recurs socioeducatiu, la intervenció es realitza des de l'àmbit de l'oci i el temps lliure, espai que, unit a l'estrictament reglat, possibilita la permanència dels menors més desfavorits en el circuit educatiu i reforça el seu sentit de pertinença a un grup i a una comunitat.

Segons ens marca el Decret 18/2011, d'11 de març, pel qual s'estableixen els principis generals que regeixen les activitats de temps lliure infantils i juvenils de les Illes Balears, l'art. 14 estableix que per a cada 15 nins hi ha d'haver un educador/monitor per a les activitats que es realitzin a centres o casals infantils/juvenils. Aquest fet suposa que no podem augmentar la ràtio per grup a més de 15 nins.

En vista al nou curs escolar 2012/13, s'ha realitzat una anàlisi exhaustiva de l'actual realitat quant a la situació dels menors que estan en risc d'exclusió social del nostre

Memòria 2012 - Serveis Socials de l'Ajuntament de Capdepera

municipi. Ens hem reunit el propi Equip de Serveis Socials per diagnosticar i detectar de quants de nins estam parlant que formin part del nostre circuit, així com també hem realitzat reunions amb l'empresa adjudicatària del Servei, Iniciatives de Ciutat, i també amb el C.P. S'Auba i amb el C. P. S'Alzinar, perquè ens expliquessin quin nins creuen ells que són usuaris i candidats a participar d'aquest recurs Socioeducatiu.

Davant l'anàlisi de necessitats realitzat, el servei dona resposta per primera vegada als nins que viuen al nucli de Capdepera i es comença a intervenir amb aquests usuaris amb el projecte socioeducatiu.

El servei es desdobra als dos nuclis, i s'adapten els horaris i recursos que tenim de la manera més justa possible.

La distribució és la següent:

Horari	Dilluns Capdepera	Dimarts Cala Rajada	Dimecres Capdepera	Dijous Reforç C-CR	Divendres Cala Rajada
15:30 – 17h	Petits	Petits	Petits	Mitjans Grans 18:30 - 20h	Petits
17h – 18:30	Mitjans	Mitjans	Mitjans		Mitjans
18:30 – 19:30 18:30 - 20h	Grans 18:30 - 20h	Grans ESO 18:30 – 19:30	Grans 18:30 - 20h		Grans ESO 18:30 – 19:30

Del nucli de Capdepera tenim tres grups:

	Petits (1r, 2n)	Mitjans (3r i 4t)	Grans (5è i 6è)
Capacitat	15	15	15
Places cobertes	15	13	15
Llista d'espera	4	0	7

Del nucli de Cala Rajada tenim tres grups:

	Petits (1r, 2n i 3r)	Mitjans (4t, 5è i 6è)	Grans 1r i 2n ESO
Capacitat	15	15	22
Places cobertes	13	15	22
Llista d'espera	0	7	5

A "Espai Obert". s'ha desdoblant el servei intervenint als nuclis de Capdepera i Cala Rajada, duplicant el nombre de població atesa però mantenint el mateix pressupost econòmic i personal. Places cobertes i amb llista d'espera.

- **PROGRAMA D'ESCOLARITZACIÓ COMPARTIDA "ALTER"**

"Alter" és un programa d'integració social i educativa per a joves que duu a terme la Direcció General de Família, Benestar Social i Atenció a Persones en Situació Especial, juntament amb la col·laboració de l'Ajuntament de Capdepera i la Conselleria d'Educació, Cultura i Universitats.

Es tracta d'una mesura extraordinària per a les persones usuàries que demanden una formació adaptada a les seves circumstàncies, que no s'adapten al sistema educatiu ordinari i que alterna una escolaritat compartida amb activitats eminentment pràctiques (aprenent de mecànica, de cuina, de perruqueria, de manteniment...) que realitzen a empreses del municipi. Així, s'ofereix una acció formativa molt més dinàmica, pràctica i funcional mitjançant la qual les persones usuàries també reben nocions sobre habilitats socials, autoestima, normes de convivència, orientació al món laboral, etc.

D'aquesta manera s'intenta motivar l'alumnat a la formació i, a la vegada, evitar el desenvolupament i la cronificació de conductes no desitjades en els i les joves, així com l'abandonament prematur de l'ensenyança reglada.

El programa "Alter" va adreçat a joves de 14 a 16 anys, matriculats i matriculades als diferents Centres Educatius i en règim d'escolaritat compartida, que presenten greus dificultats d'adaptació a l'entorn escolar, com ara absentisme, conflictivitat, etc.

El principal problema d'aquestes persones és el risc d'exclusió social i escolar, així com també la problemàtica familiar i del grup d'iguals, per als quals tant les mesures ordinàries com extraordinàries aplicades als centres d'ensenyament secundari no han obtingut els resultats esperats.

A Capdepera durant el Curs 2011/2012 hi participaren 8 alumnes, dels quals 5 l'acabaren amb èxit i 3 el deixaren, 2 perquè trobaren feina i 1 perquè es va tornar incorporar als estudis normalitzats. Durant aquest període participaren del projecte 8 empreses del municipi.

Durant el curs 2012/2013 han començat el projecte 5 alumnes que encara a dia 1 de gener de 2013 el segueixen, i que estan destinats a tantes altres empreses.

- **TALLERS DE SEXUALITAT A L'IES DE CAPDEPERA**

Des de Serveis Socials s'han organitzat uns tallers de sexualitat a l'IES Capdepera per als alumnes de primer i segon d'ESO del curs 2011/2012.

L'objectiu principal d'aquests tallers és de caire preventiu davant possibles conductes de risc i també que els alumnes tinguin una informació adequada sobre la sexualitat.

Els temes tractats al taller han estat:

- El concepte de sexualitat.
- Malalties de transmissió sexual.
- Mètodes anticonceptius.

En total es varen realitzar 9 tallers d'una hora, un a cada curs: 4 a primer d'ESO i 5 a segon d'ESO.

- **PROJECTE VOLUNTARIAT "AJUDAM AMB ELS DEURES A SECUNDÀRIA" AMB CREU ROJA I "AJUDAM AMB ELS DEURES ESTIU 2012"**

Aquest és un projecte que es venia desenvolupant des de fa 5 anys a Capdepera amb alumnes de primària i després es van incorporar alumnes de secundària. A partir del curs de 2011/2012 sols és per a alumnes de primer cicle de secundària i es realitza amb la col·laboració de la Creu Roja Capdepera i els seus voluntaris.

Sorgeix de la necessitat de donar suport escolar a una sèrie d'alumnes que presenten certes carències educatives i que poden fer que a la llarga abandonin el sistema educatiu.

Amb aquest projecte pretenem servir de suport al procés d'ensenyança/aprenentatge de menors que presenten factors de risc que condicionen significativament la seva evolució escolar.

Amb aquesta mesura es pretén combatre el fracàs escolar, al mateix temps que ampliar el seu camp de relacions socials i aconseguir que interioritzin els conceptes teòrics i pràctics bàsics per poder desenvolupar una vida el més harmònica possible.

Durant tot el curs escolar 2011/2012, i també en vista al curs 2012/2013, s'han anat realitzant reforç escolar a alumnes de primer cicle de Secundària que tenen dificultats per poder assolir els objectius del seu curs. Per a molts d'aquests alumnes que al juny del 2012 tenien algunes assignatures suspeses de cara al setembre vam creure convenient seguir amb el recurs durant l'estiu.

En els mesos d'activitat escolar el projecte ha estat implementat a través de Creu Roja amb voluntaris i gestionat pels Serveis Socials municipals. Els mesos d'estiu ha estat implementat i gestionat des dels Serveis Socials.

El nombre de participants ha estat:

- De gener a juny de 2012 15 alumnes
- Estiu de 2012 21 alumnes

- D'octubre a desembre de 2012 9 alumnes

Total: 45 participants

6.1.3 Intervenció Comunitària

Amb la intervenció Comunitària es pretenen dues coses iguals d'importants. Realitzar accions d'interès per a tota la comunitat i que a més serveixin com a eines de cohesió social i, per altra banda, realitzar-ne per tal d'incorporar col·lectius amb risc d'exclusió social dins activitats en les quals pren part tota la comunitat.

- **Prospecció detecció** – intervenció dirigida a conèixer i participar en les xarxes formals i informals de la comunitat.
- **Sensibilització** – intervenció dirigida a provocar un canvi de visió i actitud de la comunitat i la població afectada respecte d'una problemàtica concreta.
- **Creació i coproducció** de recursos – intervenció dirigida a la creació de recursos amb la participació d'entitats de la comunitat.
- **Dinamització** – intervenció dirigida a dinamitzar el teixit social, potenciant la participació i la interrelació entre entitats i amb la comunitat.
- **Tractament i canvi comunitari** – intervenció dirigida a realitzar intervencions globals i coordinades sobre un territori delimitat.

- **FESTA INTERCULTURAL**

Fonamentació:

Celebrarem la V edició de la Festa Intercultural a Cala Rajada, ja consolidada. Aquesta festa afavoreix un espai de trobada de les diferents cultures existents al nostre municipi, donant a conèixer els seus costums gastronòmics a tot el poble.

Aquesta festa té dos vessants importants: un és la participació i la integració de les diferents cultures que conviuen juntes; i l'altre és la integració dels usuaris de Serveis Socials en un espai normalitzat.

Una característica important que aquest any volem tenir en compte és la col·laboració de la població autòctona del municipi, perquè pensam que no hi ha integració si no hi participa tothom. Aquest any, per tant, s'ha volgut que la cultura d'aquí quedi reflectida.

Objectius:

- 1) Sensibilitzar la població del municipi de Capdepera de les diferents cultures que hi conviuen.
- 2) Donar a conèixer la gastronomia dels diferents països.
- 3) Afavorir un espai de relació a tota la població en general.

Memòria 2012 - Serveis Socials de l'Ajuntament de Capdepera

- 4) Fomentar el treball puntual als usuaris de Serveis Socials per a que puguin sobreviure econòmicament.
- 5) Treballar habilitats per a l'organització i el treball en comú.
- 6) Treballar la integració de la població en risc amb la població normalitzada.

Aquest any hi han participat un total de 17 estants, dels quals 10 eren països i les 7 restants eren entitats socials o del municipi.

Els usuaris de la festa la varen avaluar molt positivament i varen demanar canviar-la de data i fer-la de cara al setembre. També varen demanar que s'enviàs informació des de l'Ajuntament als Consolats de diferents països per si podien aportar o ajudar en res.

Els tècnics valoram positivament la festa. Creim que falta participació d'alguns països molt representatius, com per exemple Alemanya, i que hauríem de cercar la manera per poder arribar a ells. També creim que la festa Intercultural és la fi d'un treball final o combinat amb petites iniciatives com poden ser cursos de català per a nousvinguts o activitats d'integració juntament amb altres departaments. Per tant, la festa seria el resultat final del treball fet al llarg de l'any.

- **TREBALL AMB BENEFICI A LA COMUNITAT (TBC).**

Mitjançant conveni entre la Secretaria General d'Institucions Penitenciàries i l'Ajuntament de Capdepera, l'Ajuntament de Capdepera ofereix 2 places a la Brigada, 2 places a Medi Ambient i 1 plaça d'auxiliar administratiu/informador, per tal que les persones a les quals el jutge ha imposat aquesta condemna la puguin realitzar al municipi de Capdepera.

Un total de 22 usuaris han realitzat treballs en benefici a la comunitat amb la Brigada i l'àrea de Medi Ambient de l'Ajuntament de Capdepera.

- **MERCAT SETMANAL**

El Reglament regulador de la venda ambulants exercida en els mercats de Capdepera i Cala Rajada, a l'article 16 preveu 10 places per a casos de necessitat màxima, justificats mitjançant un informe de Serveis Socials, per a que aquests puguin realitzar una activitat comercial i/o informativa.

Amb la participació d'aquestes persones al mercat setmanal es pretén que els usuaris de Serveis Socials disposin d'una manera d'obtenir uns ingressos, i d'aquesta manera es fomenta la seva autonomia i la seva inserció social i laboral.

Des de l'àrea de Serveis Socials de l'Ajuntament de Capdepera-UTS Cala Rajada es realitzen els informes socials corresponents explicant la situació socio-econòmica de

les persones que es proposen per poder participar al mercat de Capdepera i Cala Rajada.

- **NADAL SOLIDARI**

L'objectiu principal d'aquest projecte ha estat reforçar la il·lusió dels nins/es de les famílies més desfavorides per a que no se sentin inferiors ni diferents als seus companys d'escola i jocs.

La campanya ha consistit en la recollida de joguines, material escolar i roba per als infants més desfavorits, posteriorment s'ha realitzat una selecció, neteja i empaquetament per a que els Reis d'Orient les duguessin personalment a cada infant.

El material repartit ha estat aportat per persones anònimes i també el que ens ha dut els alumnes de Batxiller que han col·laborat amb l'adquisició d'aquest anant a comerços del municipi perquè col·laboressin amb la iniciativa.

S'han repartit un total de regals per a 15 famílies, que entre tots han sumat 28 nins i nines.

- **ACTIVITATS PUNTUALS I/O CONFERÈNCIES:**

1. Curs de català Turístic

Del 19 de gener al 9 de febrer de 2012.

Lloc: Centre Cap Vermell de Cala Rajada

Curs de català turístic (10h), organitzat conjuntament pels Departaments de Turisme, Serveis Socials i Educació amb la participació del SAL.

Inicialment hi havia 29 persones inscrites però finalment l'assistència real fou de 18 persones.

La procedència geogràfica dels i les assistents ha estat de: Argentina, Bèlgica, Sàhara occidental, Alemanya, Anglaterra, Amèrica, Bolívia, Paraguai i Uruguai.

Assistiren dues persones becades pels serveis socials municipals una de les quals ho aprofitar ja que assistir a 5 de les 7 sessions mentre que a l'altra se li va fer un informe desfavorable d'assistència ja que sols acudir a 3 de les 7 sessions.

2. Exposició de Creu Roja

22 de febrer de 2012.

Lloc: Centre Cap Vermell de Cala Rajada

Exposició al Centre Cap Vermell "*Tú pintas mucho. Te corresponde nos corresponde*", sobre la responsabilitat compartida i la igualtat entre homes i dones, i organitzada per la Creu Roja Espanyola i els Serveis Socials de l'Ajuntament de Capdepera.

Es tracta d'una exposició de vint vinyetes d'humor gràfic, acompanyades de dades quantitatives que pretenen sensibilitzar la societat sobre la importància de la conciliació de la vida personal i la laboral, de la igualtat de gènere i de la necessitat de "convertir la corresponsabilitat en un dret de la ciutadania". Les vinyetes tracten "situacions que afecten el desenvolupament professional de les dones", com l'horari laboral, la cura del nins o persones dependents i la maternitat. Els autors de les obres són artistes reconeguts internacionalment, cosa que aporta un valor afegit a la mostra. S'han pogut trobar vinyetes d'autors com Nani, Ajubel, Caye, Gorges, Padylla, o Sansón, entre d'altres.

L'exposició "*Tú pintas mucho*" ha estat d'àmbit nacional i ha passat per ciutats com Barcelona o Madrid. El tram final del recorregut ha estat les Illes Balears.

3. Conferència Estel de Llevant a l'IES

30 de març de 2012.

Lloc: IES de Capdepera

Estel de Llevant és una associació que fa feina a nivell comarcal en el camp de la prevenció i tractament en casos de Salut Mental.

S'ha ofert una explicació als alumnes de batxillerat de l'IES Capdepera de què és "Estel de Llevant" i de les seves activitats, així com també de com prevenir una malaltia de salut mental produïda per afers externs, com poden ser les addiccions a les drogues.

4. Aniversari del Centre de Dia

8 de maig de 2012.

Lloc: Centre de Dia - Cala Rajada

Aquest any ha estat el 9º Aniversari del Centre de Dia amb la participació de la Coral Sol Naixent i el Grup de Ball de Bot Castell de Capdepera.

5. Xarxa "Tracta adequat a les persones majors".

19 de juny de 2012.

Lloc: Centre Cap Vermell de Cala Rajada

Jornada de promoció de "Bon tracte i prevenció del tracte inadequat cap als majors". Organitzada per els Serveis Socials de l'Ajuntament de Capdepera i per l'Àrea de Gent Gran de l'Institut Mallorquí d'Afers Socials (IMAS)

Memòria 2012 - Serveis Socials de l'Ajuntament de Capdepera

Va ser una xerrada dirigida a persones de la tercera edat, familiars, cuidadors i professionals d'atenció socio-sanitària que va tenir molt bona rebuda entre els assistents.

6. Concert Associació Amics de Tilloli

7 de juliol de 2012.

Lloc: Torre de Canyamel

Concert benèfic organitzat per l'Associació d'Amics de Tilloli, amb la col·laboració de l'Ajuntament de Capdepera. La recaptació íntegra ha estat destinada, al manteniment del col·legi-internat per nines de Tilloli a la Índia.

7. Campanya "Mulla't per l'Esclerosi Múltiple".

8 de juliol de 2012.

Lloc: Platja de Son Moll a Cala Rajada

Campanya de sensibilització "Mulla't per l'Esclerosi Múltiple" - 18^a edició Jornada solidària organitzada per l'Associació Balear d'Esclerosi Múltiple (ABDEM) i els Serveis Socials de l'Ajuntament de Capdepera.

8. Festa de les Associacions de la Tercera Edat.

8 de setembre de 2012.

Lloc: Poliesportiu de Capdepera

Diada de música, ball i menjar per els dos clubs de la tercera edat de Capdepera "Ca Nostra" i Cala Rajada "Sol Naixent".

Organitzada per els departaments de Serveis Socials i de Festes de l'Ajuntament de Capdepera. Amb la col·laboració d'hotels que varen aportar el menjar i músics que varen alegrar la festa.

9. Campanya de recollida d'aliments "Operació Quilo".

6 de octubre de 2012.

Lloc: Supermercats Eroski i Spars

Operació Quilo. Campanya de recollida d'aliments organitzada per els Clubs Rotaries de les Illes Balears.

Els aliments recollits han estat a benefici dels Serveis Socials de l'Ajuntament de Capdepera. Total d'aliments recollits: 872

10. Campanya "Suma't a l'AECC, Suma't al Rosa".

19 de octubre de 2012.

Lloc: Ajuntament de Capdepera i Oficines Municipals

Campanya de sensibilització "Suma't a l'AECC, Suma't al Rosa".

Col·locació a les façanes dels edificis municipals de les pancartes del Dia Contra el Càncer de Mama, també s'han repartit llaços roses per a tota la ciutadania.

Organitzada per l'Associació Espanyola contra el Càncer (AECC) i els Serveis Socials de l'Ajuntament de Capdepera.

11. Conferència: "L'acció protectora de la Seguritat Social i diferents tipus de prestacions del Servei Públic d'Ocupació Estatal".

20 de novembre de 2012.

Lloc: Centre Cap Vermell de Cala Rajada

Xerrada Oberta a tot el públic per informar de les prestacions existents, de l'acció protectora de la Seguritat Social i als diferents tipus de prestacions del Servei Públic d'Ocupació Estatal.

Organitzada per l'Oficina d'informació, assessorament i orientació als immigrants (OFIM) i els Serveis Socials de l'Ajuntament de Capdepera.

12. Moció contra la violència de gènere (Institut de la Dona)

8 de novembre de 2012.

Lloc: Ajuntament de Capdepera

Cada any el dia 25 de novembre es commemora el "Dia Internacional contra la Violència de Gènere", aquesta moció ha estat aprovada en sessió plenària per tot el consistori de l'Ajuntament de Capdepera.

13. Campanya de recollida d'aliments "Nadal Balear Solidari"

Del 10 de desembre fins el 5 de gener.

Lloc: Supermercats Eroski

Campanya de recollida d'aliments en els supermercats per els més desfavorits.

Organitzada per: Consell de Mallorca, Creu Roja i els Serveis Socials de l'Ajuntament de Capdepera.

7. Convenis i Subvencions

A. CONVENIS DE COL-LABORACIÓ

- Conveni de col·laboració amb la Fundació Deixalles, en matèria d'inserció sociolaboral: 23.230€.
- Conveni de col·laboració amb Creu Roja Espanyola pel Servei de Teleassistència domiciliària: 13.554 €.
- Conveni de col·laboració entre la secretària general d'institucions penitenciàries i l'Ajuntament de Capdepera, per al compliment de penes de treball de benefici de la comunitat.
- Conveni de col·laboració entre la Conselleria de Salut, Família i Benestar Social del Govern de les Illes Balears i l'Ajuntament de Capdepera per al desenvolupament d'accions formatives dins el marc del programa "Alter", d'intervenció socioeducativa per a joves en risc d'exclusió social i escolar.

B. SUBVENCIONS DE SERVEIS SOCIALS QUE L'AJUNTAMENT HA REBUT

- Conveni de col·laboració entre la Conselleria de Salut, Família i Benestar Social i l'Ajuntament de Capdepera per a la reserva i l'ocupació de places d'estades diürnes per a gent gran en situació de dependència.
- Conveni de col·laboració entre l'Institut Mallorquí d'Afers Socials (IMAS) i l'Ajuntament de Capdepera per el Pla de Prestacions Bàsiques: 87.257 €.
- Conveni de col·laboració entre l'Institut Mallorquí d'Afers Socials (IMAS) i l'Ajuntament de Capdepera per a Ajudes a famílies amb menors en situació de risc i ajudes d'urgent necessitat: 5.358,96 €.
- Conveni de col·laboració entre l'Institut Mallorquí d'Afers Socials (IMAS) i l'Ajuntament de Capdepera per dur a terme iniciatives adreçades a usuaris amb perfil de baixa ocupabilitat: 23.230 €.

C. SUBVENCIONS DE SERVEIS SOCIALS QUE L'AJUNTAMENT HA DONAT

- Fons Mallorquí de Solidaritat: 5.000 €.
- Petició de subvenció per part d'Estel de Llevant: 3.500 €.
- Petició de subvenció per part d'Aproscm: 3.500 €.
- Club Tercera Edat Ca Nostra: 3.000 €.
- Club Tercera Edat Sol Naixent: 3.000 €.

D. ALTRES

- Acord de col·laboració entre l'Ajuntament i Ateneu Alcari per a la utilització d'espais per a la gestió del Programa Experimental en matèria d'ocupació pel col·lectiu de dones en risc d'exclusió social.
- Conveni regulador per a la utilització d'instal·lacions municipals per la realització del programa de voluntariat de reforç escolar per a secundària.
- Petició de local per part d'Aproscm, per al seu servei d'Inserció Laboral.

8. COORDINACIÓ

8.1 Interna:

- **REUNIONS D'EQUIP DE SERVEIS SOCIALS:**

Reunions de coordinació interna d'equip. Es realitzen amb una periodicitat aproximada de cada 15 dies en la qual els treballadors de Serveis Socials es reuneixen amb la regidora de Serveis Socials i d'Educació on es tracten temes de les dues àrees.

També amb una periodicitat aproximada de cada 15 dies es realitzen reunions de casos en què participen les dues treballadores socials i l'educadora i educador social. A part de tractar de casos de Serveis Socials també es fan per revisar programes i analitzar la tasca feta, amb l'objectiu de millorar-la.

S'han realitzat un total de 20 reunions a l'any 2012. (Total: 40 hores)

- **REUNIONS PROTOCOLS:**

Es tracta de reunions on es prepara un document que serveixi als treballadors de Serveis Socials com a guia d'actuació amb uns mateixos criteris i també on es delimiten les competències que tenen aquests.

S'han realitzat un total de 8 reunions a l'any 2012. (Total: 16 hores)

8.2 Externa:

- **EDUCACIÓ:**

Les reunions amb les escoles Es Ferreret i Eriçons són de seguiment del funcionament de l'escoleta.

Pel que fa a les reunions de coordinació amb els centres educatius de primària i secundària, són bàsicament de seguiment de casos i traspàs d'informació sobre alumnes que puguin tenir dificultats en el seguiment escolar o qualche problemàtica social.

També a l'IES es fan reunions de seguiment del programa "Alter", bàsicament a nivell d'alumnes.

Es Ferreret: 20 reunions

Eriçons: 15 reunions

S'Alzinar: 11 reunions

S'Auba: 10 reunions

IES de Capdepera: Alter: 29
Casos: 33

- **SALUT**

S'han realitzat reunions amb els centres de salut de Capdepera i Cala Rajada per mantenir el seguiment d'alguns usuaris nostres. També la regidora de Sanitat s'ha reunit amb la coordinadora del PAC per diversos temes.

_Ibsmia

Reunions de coordinació sobre casos amb l'Institut Balear de Salut Mental per a la Infància i Adolescència amb l'objectiu de millorar l'atenció als pacients que puguin tenir associada dificultats socials.

3 coordinacions

- **GESTIÓ DELS SERVEIS**

Reunions de coordinació amb aquestes entitats amb l'objectiu de millorar el servei als usuaris i també a solucionar possibles problemes o mancances que tenguin el servei. A part també es fa un seguiment individual dels usuaris.

_Iniciatives de Ciutat

S'han realitzat 28 reunions al llarg de l'any per dur el seguiment del Projecte Treball Socioeducatiu amb Infants i Joves del Municipi de Capdepera, "Espai Obert". A les reunions han participat l'educadora social de l'ajuntament, la regidora del Serveis Socials i el director del projecte.

_Intres

S'han dut a terme reunions al Centre de Dia per tal de fer-ne un seguiment de la gestió. Les reunions s'han fet un pic cada mes. A aquestes reunions hi assisteix la directora del Centre de Dia, la regidora de Serveis Socials i les treballadores socials de l'Ajuntament. A més de fer el seguiment de la gestió, a aquestes reunions es parla de les persones usuàries del Centre.

_Creu Roja

Aquestes reunions han estat per coordinar el projecte de voluntariat "Ajudam amb els deures". S'han fet 4 coordinacions entre els tècnics de l'ajuntament i Creu Roja.

- **ALTRES**

_Estel de Llevant: 30 de març de 2012

_OL Ateneu Alcari: 27 de març de 2012 i 19 d'abril de 2012

Memòria 2012 - Serveis Socials de l'Ajuntament de Capdepera

_Fiob:	11 i 21 de desembre de 2012
_Aproscm:	3 coordinacions
_Conselleria de Salut i Benestar Social:	2 coordinacions
_ Policia Tutor:	4 coordinacions
_Reunions Comarcals:	1 coordinació cada mes. Total 12
_Treball en Suport:	1 coordinació
_Deixalles:	1 coordinació
_Càritas	1 coordinació
_IMAS	1 coordinació
_Coordinacions de Casos amb altres entitats	
Macomunitat Pla:	1 coordinació
Xarxa amb, IES, SIF i protecció de menors:	1 coordinació
_Guàrdia Civil:	1 coordinació
_ EMO's:	1 coordinació
_AMIPAS:	3 coordinacions
_Informació Jurídica:	3 coordinacions
_Consell Municipal d'Educació:	2 reunions



Ajuntament de Capdepera
Illes Balears